

**ГОСУДАРСТВЕННОЕ БЮДЖЕТНОЕ УЧРЕЖДЕНИЕ
«РЕСПУБЛИКАНСКИЙ ЦЕНТР ОЦЕНКИ КАЧЕСТВА ОБРАЗОВАНИЯ»**

**Аналитический отчет
по результатам проведения
Всероссийских проверочных работ
в 9 классах (по программе 8 класса) общеобразовательных
организаций по истории**

Республики Северная Осетия-Алания



**Владикавказ
2020 г.**

Перечень условных обозначений и сокращений

ВПр	Всероссийские проверочные работы
ФГОС	Федеральный государственный образовательный стандарт
ПОП ООО	Примерная основная образовательная программа основного общего образования
Вся выборка РФ	Выборка результатов по РФ
УУД	Универсальные учебные действия
КЭС	Коды элементов содержания
КИМ	Контрольные измерительные материалы
МО	Муниципальные образования
ГОУ	Государственное образовательное учреждение
ОО	Образовательная организация
ЧОУ	Частное общеобразовательное учреждение

Информация, представленная в данном сборнике, подготовлена специалистами Государственного бюджетного учреждения «Республиканский центр оценки качества образования» на основании материалов портала сопровождения ВПр

Оглавление

<u>1. Общие сведения</u>	4
<u>2.ИСТОРИЯ</u>	4
<u>2.1 Описание контрольных измерительных материалов</u>	4
<u>2.2 Статистика общероссийских и региональных результатов ВПР по истории</u>	Ошибка!
Закладка не определена.3	

1. Общие сведения

Всероссийские проверочные работы проводились в общеобразовательных организациях РСО - А на основании приказа Рособрнадзора от 07.02.2019 № 104 «О внесении изменений в график проведения Федеральной службой по надзору в сфере образования и науки мониторинга качества подготовки обучающихся общеобразовательных организаций в форме национальных исследований качества образования и всероссийских проверочных работ в 2019 году, утвержденный приказом Федеральной службы по надзору в сфере образования и науки от 29 января 2019 г. № 84 «О проведении Федеральной службой по надзору в сфере образования и науки мониторинга качества подготовки обучающихся общеобразовательных организаций в 2019 году» и во исполнение приказа Министерства образования и науки Республики Северная Осетия-Алания от 01 сентября 2020 года № 552 «О проведении всероссийских проверочных работ в 2020 году» с 14 сентября по 12 октября 2020 года .

Всероссийские проверочные работы (далее – ВПР) – это работы, организованные по отдельным учебным предметам для оценки уровня подготовки обучающихся с учетом требований Федеральных государственных образовательных стандартов. Их организация предусматривает единое расписание, использование единых текстов заданий и единых критериев оценивания.

ВПР проводятся с учетом национально-культурной и языковой специфики многонационального российского общества в целях осуществления мониторинга результатов перехода на ФГОС и направлены на выявление уровня подготовки обучающихся.

Результаты ВПР в совокупности с имеющейся в ОО информацией, отражающей индивидуальные образовательные траектории обучающихся, могут быть использованы для оценки личностных результатов обучения.

Содержание проверочной работы соответствует Федеральному государственному образовательному стандарту основного общего образования (утвержден приказом Минобрнауки России от 17 декабря 2010 г. № 1897) с учётом Примерной основной образовательной программы основного общего образования (одобрена решением федерального учебно-методического объединения по общему образованию (протокол от 08.04.2015 № 1/15)) и содержания учебников, включённых в Федеральный перечень на 2019/20 учебный год.

Организационное сопровождение проведения ВПР осуществлялось Государственным бюджетным учреждением «Республиканский центр оценки качества образования».

2. История

2.1 Описание контрольных измерительных материалов

2.1.1 Подходы к отбору содержания, разработке структуры проверочной работы

В рамках ВПР наряду с предметными результатами обучения учащихся основной школы оцениваются также метапредметные результаты, в том числе уровень сформированности универсальных учебных действий (УУД) и овладения межпредметными понятиями.

Предусмотрена оценка сформированности следующих УУД.

Регулятивные действия: целеполагание, планирование, контроль и коррекция, саморегуляция.

Общеучебные универсальные учебные действия: поиск и выделение необходимой информации; структурирование знаний; осознанное и произвольное построение речевого

высказывания в письменной форме; выбор наиболее эффективных способов решения задач в зависимости от конкретных условий; рефлексия способов и условий действия; контроль и оценка процесса и результатов деятельности; смысловое чтение; определение основной и второстепенной информации; моделирование, преобразование модели.

Логические универсальные действия: анализ объектов в целях выделения признаков; синтез, в том числе самостоятельное достраивание с восполнением недостающих компонентов; выбор оснований и критериев для сравнения; подведение под понятие; выведение следствий; установление причинно-следственных связей; построение логической цепи рассуждений; доказательство.

Коммуникативные действия: умение с достаточной полнотой и точностью выражать свои мысли в соответствии с задачами и условиями коммуникации, владение монологической и диалогической формами речи в соответствии с грамматическими и синтаксическими нормами родного языка.

Проверочная работа нацелена на выявление овладения школьниками: базовыми историческими знаниями; опытом применения историко-культурного подхода к оценке социальных явлений; умением применять исторические знания для осмысления сущности общественных явлений; умением искать, анализировать, сопоставлять и оценивать содержащуюся в различных источниках информацию о событиях и явлениях прошлого.

Проверочная работа для 9 класса (по программе 8 класса) посвящена истории России XVIII в. и истории зарубежных стран в Новое время (в XVIII в.) с учетом объема изученного материала к моменту написания работы. В работе также проверяется знание истории, культуры родного края.

Тексты заданий в КИМ в целом соответствуют формулировкам, принятым в учебниках, включенных в Федеральный перечень учебников, рекомендуемых Министерством просвещения РФ к использованию при реализации имеющих государственную аккредитацию образовательных программ основного общего образования.

2.1.2 Структура проверочной работы

Работа состоит из 13 заданий. Ответами к заданиям 1, 2, 3, 4, 6, 8, 9 являются цифра, последовательность цифр, или слово (словосочетание).

Задания 5, 10–13 предполагают развернутый ответ.

Задание 7 предполагает заполнение контурной карты.

2.1.3. Кодификаторы проверяемых элементов содержания и требований к уровню подготовки обучающихся

Таблица 1

Код	Проверяемые элементы содержания
1	История России
1.1	Россия при Петре I
1.1.1	Причины и предпосылки преобразований. Начало царствования Петра I, борьба за власть. Правление царевны Софьи. Вечный мир с Речью Посполитой. Крымские походы. В.В. Голицын. Основание Славяно-греко-латинской академии в Москве. Стрелецкие бунты. Азовские походы. Великое посольство и его значение. Сподвижники Петра I
1.1.2	Экономическая политика Петра I. Роль государства в создании промышленности. Создание базы металлургической индустрии на Урале. Принципы меркантилизма и протекционизма. Таможенный тариф
1.1.3	Повышение роли дворянства в управлении страной. Указ о единонаследии. Табель о рангах. Переписи населения (ревизии). Введение подушной подати

1.1.4	Реформы управления. Правительствующий сенат, коллегии, органы надзора (институт фискалов, прокуратура) и суда. Усиление централизации и бюрократизации управления. Генеральный регламент. Введение должности генерал-прокурора Сената. Реформы местного управления: городская и областная (губернская) реформы. Учреждение Главного магистрата. Указ о престолонаследии. Санкт-Петербург – новая столица
1.1.5	Первые гвардейские полки. Создание регулярной армии, военного флота. Рекрутские наборы. Создание Навигацкой, Пушкарской, Медицинской школ. Открытие Инженерного училища
1.1.6	Церковная реформа. Упразднение патриаршества, учреждение Святейшего Синода
1.1.7	Оппозиция реформам Петра I. Социальные движения в первой четверти XVIII в.: восстания в Астрахани, Башкирии, восстание под предводительством К.И. Булавина на Дону. Дело царевича Алексея.
1.1.8	Внешняя политика. Северная война. Причины и цели войны. Поражение под Нарвой. Битва при д. Лесной и победа под Полтавой. Прутский поход. Сражения у мыса Гангут и острова Гренгам. Ништадтский мир и его последствия. Закрепление России на берегах Балтики. Провозглашение России империей. Каспийский поход Петра I
1.1.9	Преобразования Петра I в области культуры. Укрепление светских начал в культуре. Влияние западноевропейской культуры на Россию. Привлечение иностранных специалистов. Введение нового летоисчисления, гражданского шрифта. Первая печатная газета «Ведомости». Создание специальных учебных заведений. Развитие науки. Учреждение Академии наук в Петербурге. Кунсткамера. Светская живопись. Скульптура и архитектура. Памятники раннего барокко. Повседневная жизнь и быт правящей элиты и основной массы населения
1.1.10	Итоги, последствия и значение петровских преобразований. Образ Петра I в русской культуре
1.2	Эпоха дворцовых переворотов
1.2.1	Дворцовые перевороты. Фаворитизм. Екатерина I. Создание Верховного тайного совета.
1.2.2	Петр II. Ссылка А.Д. Меншикова. Кондиции «верховников» и приход к власти Анны Иоанновны. Учреждение Кабинета министров. Расширение привилегий дворянства. Война с Османской империей в 1735–1739 гг. Белградский мир. Иван VI Антонович.
1.2.3	Россия при Елизавете Петровне. Создание Дворянского и Купеческого банков. Ликвидация внутренних таможен. Рост косвенных налогов. Распространение монополий в промышленности и внешней торговле. Россия в международных конфликтах 1740–1750-х гг. Участие России в Семилетней войне
1.2.4	Развитие культуры в период эпохи дворцовых переворотов. Основание Московского университета
1.2.5	Правление Петра III. Манифест о вольности дворянской. Переворот 1762 г.
1.3.	Правление Екатерины II и Павла I
1.3.1	Внутренняя политика Екатерины II. «Просвещенный абсолютизм», его особенности в России. Секуляризация церковных земель. Уложенная комиссия. «Наказ» Уложенной комиссии. Экономическая и финансовая политика правительства. Начало выпуска ассигнаций. Вольное экономическое общество. Губернская реформа. Жалованные грамоты дворянству и городам. Положение сословий. Привлечение представителей сословий к местному управлению. Создание дворянских обществ в губерниях и уездах. Расширение привилегий гильдейского купечества в налоговой сфере и городском управлении.

1.3.2	Национальная политика Екатерины II. Унификация управления на окраинах империи. Ликвидация украинского гетманства. Активизация деятельности по привлечению иностранцев в Россию. Расселение колонистов в Новороссии, Поволжье, других регионах. Укрепление начал толерантности и веротерпимости по отношению к не православным и нехристианским конфессиям
1.3.3	Экономическое развитие России во второй половине XVIII в. Барщинное и оброчное хозяйство. Промышленность. Роль государства, купечества, помещиков в развитии промышленности. Крепостной и вольнонаемный труд. Внутренняя и внешняя торговля. Торговые пути внутри страны. Ярмарки и их роль во внутренней торговле. Хозяйственное освоение Новороссии, Северного Кавказа, Поволжья, Урала. Манифест о свободе предпринимательства.
1.3.4	Обострение социальных противоречий. Чумной бунт в Москве. Восстание под предводительством Емельяна Пугачева. Роль казачества, народов Урала и Поволжья в восстании. Влияние восстания на внутреннюю политику и развитие общественной мысли
1.3.5	Внешняя политика России второй половины XVIII в. Борьба России за выход к Черному морю. Войны с Османской империей. КючукКайнарджийский мир. Ясский мир. Присоединение Крыма и Северного Причерноморья. Георгиевский трактат. Основание Севастополя. Создание Черноморского флота. Участие России в разделах Речи Посполитой. Отношения с Англией. Декларация о вооруженном нейтралитете. Борьба с революционной Францией.
1.3.6	Основные принципы внутренней политики Павла I. Внешняя политика Павла I.
1.4	Культурное пространство Российской империи в XVIII в.
2	История Нового времени (XVIII в.)
2.1	Эпоха Просвещения. Технический прогресс и промышленный переворот. Культура эпохи Просвещения
2.2	Международные отношения в XVIII в.
2.3	Страны Европы в эпоху Просвещения
2.4	Война за независимость британских колоний в Северной Америке
2.5	Французская революция XVIII в.
2.6	Традиционные общества Востока в условиях европейской колониальной экспансии
3	История родного края

Таблица 2

Код	Проверяемые требования к уровню подготовки	
1	Метапредметные	
	1.1	Умение определять понятия, создавать обобщения, устанавливать аналогии, классифицировать, самостоятельно выбирать основания и критерии для классификации
	1.2	Умение устанавливать причинно-следственные связи, строить логическое рассуждение, умозаключение (индуктивное, дедуктивное и по аналогии) и делать выводы
	1.3	Умение создавать, применять и преобразовывать знаки и символы, модели и схемы для решения учебных и познавательных задач
	1.4	Смысловое чтение
	1.5	Умение осознанно использовать речевые средства в соответствии с задачей коммуникации; владение устной и письменной речью, монологической контекстной речью
	1.6	Умение оценивать правильность выполнения учебной задачи, собственные возможности ее решения

	1.7	Владение основами самоконтроля, самооценки, принятия решений и осуществления осознанного выбора в учебной и познавательной деятельности
2	Предметные	
	2.1	Овладение базовыми историческими знаниями, а также представлениями о закономерностях развития человеческого общества в социальной, экономической, политической, научной и культурной сферах
	2.2	Умения искать, анализировать, сопоставлять и оценивать содержащуюся в различных источниках информацию о событиях и явлениях прошлого и настоящего
	2.3	Способность определять и аргументировать свое отношение к содержащейся в различных источниках информации о событиях и явлениях прошлого и настоящего
	2.4	Умение применять исторические знания для осмысления сущности общественных явлений
	2.5	Владение опытом историко-культурного, цивилизационного подхода к оценке социальных явлений, современных глобальных процессов
	2.6	Сформированность основ гражданской, этнонациональной, социальной, культурной самоидентификации личности обучающегося

2.1.4 Распределение заданий проверочной работы по позициям кодификаторов

Таблица 3

№	Проверяемые требования (умения)	Блоки ПООП ООО выпускник научится / получит возможность научиться	Код КЭС / КТ	Уровень сложности	Максимальный балл за выполнение задания	Примерное время выполнения задания (в мин.)
1	Овладение базовыми историческими знаниями, а также представлениями о закономерностях развития человеческого общества в социальной, экономической, политической, научной и культурной сферах	Локализовать во времени хронологические рамки и рубежные события Нового времени как исторической эпохи, основные этапы отечественной и всеобщей истории Нового времени; соотносить хронологию истории России и всеобщей истории в Новое время	1.1–1.3/ 2.1	Б	1	3
2	Умение определять понятия, создавать обобщения, устанавливать аналогии, классифицировать, самостоятельно выбирать основания и критерии для классификации. Овладение базовыми историческими знаниями, а также представлениями о закономерностях развития человеческого общества в социальной, экономической, политической, научной и культурной сферах	Применять понятийный аппарат исторического знания и приемы исторического анализа для раскрытия сущности и значения событий и явлений прошлого и современности	1.1–1.3/ 1.1, 2.1	Б	1	3

3	Умение создавать, применять и преобразовывать знаки и символы, модели и схемы для решения учебных и познавательных задач. Овладение базовыми историческими знаниями, а также представлениями о закономерностях развития человеческого общества в социальной, экономической, политической, научной и культурной сферах	Умение работать с письменными, изобразительными и вещественными историческими источниками, понимать и интерпретировать содержащуюся в них информацию	1.1–1.3/1.3, 2.1	Б	1	3
4	Умение создавать, применять и преобразовывать знаки и символы, модели и схемы для решения учебных и познавательных задач. Овладение базовыми историческими знаниями, а также представлениями о закономерностях развития человеческого общества в социальной, экономической, политической, научной и культурной сферах	Умение работать с письменными, изобразительными и вещественными историческими источниками, понимать и интерпретировать содержащуюся в них информацию	1.1–1.3/1.3, 2.1	Б	1	3
5	Смысловое чтение. Умения искать, анализировать, сопоставлять и оценивать содержащуюся в различных источниках информацию о событиях и явлениях прошлого и настоящего	Умение искать, анализировать, систематизировать и оценивать историческую информацию различных исторических и современных источников, раскрывая ее социальную принадлежность и познавательную ценность	1.1–1.3/1.4, 2.2	Б	2	7
6	Умение создавать, применять и преобразовывать знаки и символы, модели и схемы для решения учебных и познавательных задач. Овладение базовыми историческими знаниями, а также представлениями о закономерностях развития человеческого общества в социальной, экономической, политической, научной и культурной сферах	Использовать историческую карту как источник информации о границах России и других государств в Новое время, об основных процессах социально-экономического развития, о местах важнейших событий, направлениях значительных передвижений – походов, завоеваний, колонизации и др.	1.1–1.3/1.3, 2.1	Б	1	3
7	Умение создавать, применять и преобразовывать знаки и символы, модели и схемы для решения учебных и познавательных задач. Овладение базовыми историческими знаниями, а также представлениями о закономерностях развития человеческого общества в социальной, экономической, политической, научной и культурной сферах	Использовать историческую карту как источник информации о границах России и других государств в Новое время, об основных процессах социально-экономического развития, о местах важнейших событий, направлениях значительных передвижений – походов, завоеваний, колонизации и др.	1.1–1.3/1.3, 2.1	Б	2	5–7

8	Умение создавать, применять и преобразовывать знаки и символы, модели и схемы для решения учебных и познавательных задач. Овладение базовыми историческими знаниями, а представлениями о закономерностях развития человеческого общества в социальной, экономической, политической, научной и культурных сферах	Умение работать с письменными, изобразительными и вещественными историческими источниками, понимать и интерпретировать содержащуюся в них информацию	1.4/ 1.3, 2.1	Б	2	3
9	Умение создавать, применять и преобразовывать знаки и символы, модели и схемы для решения учебных и познавательных задач. Овладение базовыми историческими знаниями, а также представлениями о закономерностях развития человеческого общества в социальной, экономической, политической, научной и культурной сферах	Умение работать с письменными, изобразительными и вещественными историческими источниками, понимать и интерпретировать содержащуюся в них информацию	1.4/ 1.3, 2.1	П	1	3
10	Способность определять и аргументировать свое отношение к содержащейся в различных источниках информации о событиях и явлениях прошлого и настоящего	Умение искать, анализировать, систематизировать и оценивать историческую информацию различных исторических и современных источников, раскрывая ее социальную принадлежность и познавательную ценность; способность определять и аргументировать свое отношение к ней	1.1– 1.3/ 2.3	П	3	5–7
11	Овладение базовыми историческими знаниями, а также представлениями о закономерностях развития человеческого общества в социальной, экономической, политической, научной и культурной сферах	Рассказывать о значительных событиях и личностях отечественной и всеобщей истории Нового времени	1.1– 2.6/ 2.1	П	3	7–10
12	Умение устанавливать причинно-следственные связи, строить логическое рассуждение, умозаключение (индуктивное, дедуктивное и по аналогии) и делать выводы. Умение применять исторические знания для осмысления сущности общественных явлений	Объяснять причины и следствия ключевых событий и процессов отечественной и всеобщей истории Нового времени (социальных движений, реформ и революций, взаимодействий между народами и др.)	1.1– 2.6/ 1.2, 2.4	В	2	7–10

13	Умение осознанно использовать речевые средства в соответствии с задачей коммуникации; владение устной и письменной речью, монологической контекстной речью. Умение оценивать правильность выполнения учебной задачи, собственные возможности ее решения. Владение опытом историко-культурного, цивилизационного подхода к оценке социальных явлений, современных глобальных процессов. Сформированность основ гражданской, этнонациональной, социальной, культурной самоидентификации личности обучающегося	Реализация историко-культурологического подхода, формирующего способности к межкультурному диалогу, восприятию и бережному отношению к культурному наследию Родины	3 / 1.5, 1.6, 2.5, 2.6	П	4	7–10
----	---	--	------------------------	---	---	------

Всего заданий – **13**, из них по уровню сложности: Б – **8**; П – **4**; В – **1**.

Время выполнения проверочной работы – **80** мин.

Максимальный первичный балл – **24**.

2.1.5 Распределение заданий проверочной работы по уровню сложности

Таблица 4

№	Уровень сложности	Количество заданий	Максимальный первичный балл	Процент от максимального первичного балла
1	Базовый	8	11	45,8
2	Повышенный	4	11	45,8
3	Высокий	1	2	8,4
	Итого	13	24	100

2.1.6 Типы заданий, сценарии выполнения заданий

Задание 1 нацелено на проверку знания хронологии истории России (необходимо расположить в хронологической последовательности исторические события)

Задание 2 нацелено на проверку знания исторической терминологии (необходимо написать термин по данному определению понятия).

Задания 3 и 4 предполагают работу с изобразительной наглядностью. Требуется провести атрибуцию изобразительной наглядности и использовать контекстные знания.

Задание 5 проверяет умение работать с текстовыми историческими источниками. В задании требуется провести атрибуцию исторического источника и проявить знание контекстной информации.

Задание 6 нацелено на проверку умения проводить атрибуцию исторической карты.

Задание 7 проверяет знание исторической географии и умение работать с контурной картой. Необходимо нанести на контурную карту два объекта.

Задания 8 и 9 нацелены на проверку знания фактов истории культуры России. В заданиях используется иллюстративный материал (изобразительная наглядность). В задании 8 требуется выбрать два памятника культуры, относящиеся к определенному времени. В задании 9 требуется указать памятник культуры по указанному в задании критерию.

Задание 10 предполагает проверку владения простейшими приёмами аргументации. Необходимо выбрать из списка исторический факт, который можно использовать для аргументации заной в задании точки зрения и объяснить, как с помощью выбранного факта можно аргументировать эту точку зрения.

Блок из заданий 11 и 12 является альтернативным и предполагает выбор одного из четырех предложенных исторических деятелей.

Задание 11 проверяет знание исторических деятелей России и зарубежных стран и умение отбирать исторические факты в соответствии с заданным контекстом. В задании требуется выбрать одного исторического деятеля из четырех предложенных, указать событие (процесс), в котором участвовал данный исторический деятель и привести два исторических факта, связанных с участием выбранного исторического деятеля в этом событии (процессе).

Задание 12 проверяет знание причин и следствий и умение формулировать положения, содержащие причинно-следственные связи. В задании требуется объяснить, почему событие (процесс), в котором участвовал выбранный исторический деятель, имело большое значение в истории нашей страны.

Задание 13 проверяет знание истории родного края.

2.1.7 Система оценивания выполнения отдельных заданий и проверочной работы в целом

Каждое из заданий 1, 2, 3, 4, 6, 8, 9 считается выполненным верно, если правильно указаны цифра, последовательность цифр или слово (словосочетание).

Полный правильный ответ на каждое из заданий 1, 2, 3, 4, 6, 9 оценивается 1 баллом; неполный, неверный ответ или его отсутствие – 0 баллов.

За верный ответ на задание 8 выставляется 2 балла. Если в ответе допущена одна ошибка (в том числе написана лишняя цифра или не написана одна необходимая цифра), выставляется 1 балл; если допущено две или более ошибки – 0 баллов.

Задания с развернутым ответом и задание на работу с контурной картой оцениваются в зависимости от полноты и правильности ответа в соответствии с критериями оценивания. Максимальный первичный балл – 24.

Шкала перевода первичных баллов в отметки по пятибалльной шкале

Отметка по пятибалльной шкале	«2»	«3»	«4»	«5»
Первичные баллы	0–6	7–11	12–17	18–24

2.1.8. Описание дополнительных материалов и оборудования, необходимых для проведения проверочной работы

При проведении работы дополнительные материалы и оборудование не требуются.

Рекомендации по подготовке к работе

Специальная подготовка к проверочной работе не требуется.

2.2 Статистика общероссийских и региональных результатов ВПР по ИСТОРИИ

Распределение первичных баллов по МО

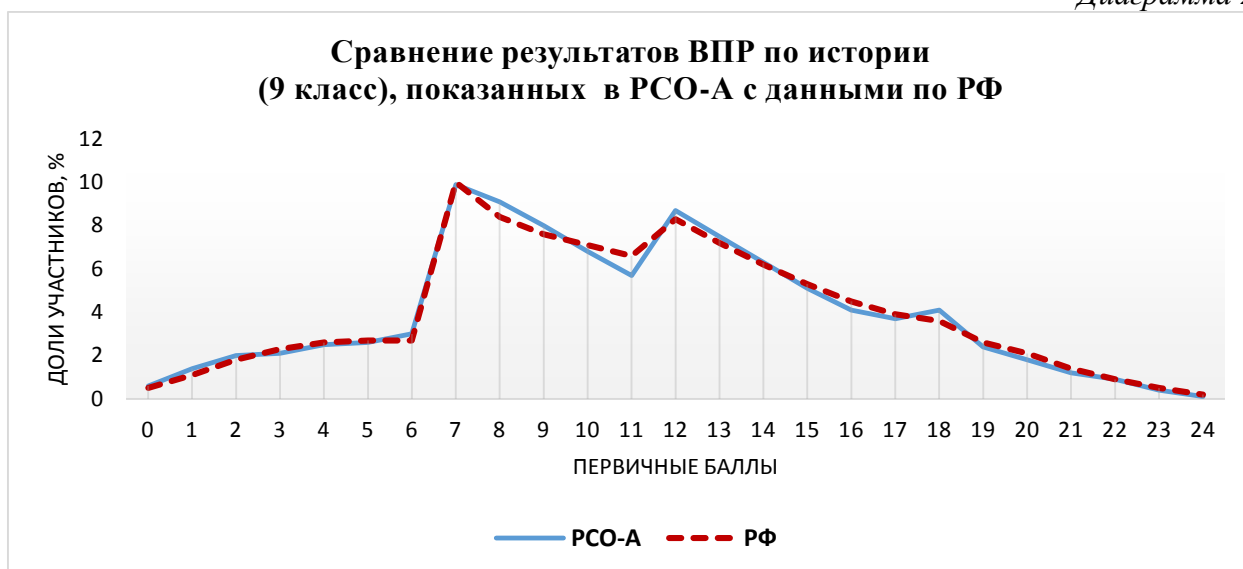
Таблица 1

Группы участников	Кол-во ОО	Кол-во уч-ков	0	1	2	3	4	5	6	7	8	9	10	11	12	13	14	15	16	17	18	19	20	21	22	23	24
РФ	15018	403731	0,5	1,1	1,8	2,3	2,6	2,7	2,7	10	8,4	7,6	7,1	6,6	8,3	7,2	6,2	5,3	4,5	3,9	3,6	2,6	2,1	1,4	0,9	0,5	0,2
РСО-Алания	189	5725	0,6	1,4	2	2,1	2,5	2,6	3	9,9	9,1	8	6,8	5,7	8,7	7,5	6,3	5,1	4,1	3,7	4,1	2,4	1,8	1,2	0,9	0,4	0,1
Алагирский район	14	265	1,1	1,9	1,1	2,6	1,9	1,9	1,9	14	8,7	7,9	6,4	5,7	9,4	10	6,4	2,6	3,8	5,3	4,5	1,9	0,8	0	0,4	0	0
Ардонский район	11	223	0,9	0,4	1,8	0,9	0,9	2,2	1,8	14	12	3,6	7,6	3,1	15	7,2	5,4	12	4	2,2	2,7	1,3	0,4	0	0,9	0	0
Дигорский район	10	201	0,5	3	3	2,5	2	1	1	11	13	10	9,5	3	5	7,5	5,5	4,5	2,5	4	7	1,5	1	2	0,5	0	0
Ирафский район	10	97	0	0	3,1	1	1	4,1	3,1	6,2	12	11	8,2	4,1	8,2	11	10	5,2	4,1	2,1	2,1	2,1	0	0	0	0	0
Кировский район	11	178	1,1	0	1,7	1,7	0,6	1,1	1,1	12	5,6	9	16	4,5	9	6,2	3,4	7,3	2,2	4,5	3,4	3,4	1,7	1,7	1,1	0	0,6
Моздокский район	30	802	0,6	1,6	2,5	2,2	4	4,7	3,5	15	11	7,4	6,1	5,7	6,7	5,2	5	4	4,9	2,6	2,1	1,9	1	1,1	0,4	0,7	0,1
Правобережный район	17	384	1	3,1	2,6	3,1	3,4	3,4	3,6	10	9,9	13	6	6,3	9,9	3,6	4,2	3,9	3,1	3,1	2,3	1	1,8	0,8	0,5	0,3	0,3
Пригородный район	29	634	0,5	0,5	2,1	2,2	2,8	3,6	3	11	12	11	7,9	7,4	10	6,5	5,8	5	2,5	1,6	2,5	0,9	0,6	0	0	0,2	0
ГООУ	14	491	0	0,2	1,4	3,1	2,2	1,4	2,2	10	8,6	6,5	4,5	6,7	12	11	7,1	5,1	2,9	2,9	3,9	3,1	2	1,4	1,2	0,8	0
город Владикавказ	43	2450	0,5	1,6	1,9	1,8	2,2	2	3,3	7,1	7,2	7,2	6,4	5,5	7,8	8,1	7,2	5,1	5	4,8	5,4	3,3	2,7	1,8	1,3	0,5	0,2

Диаграмма 1



Диаграмма 2

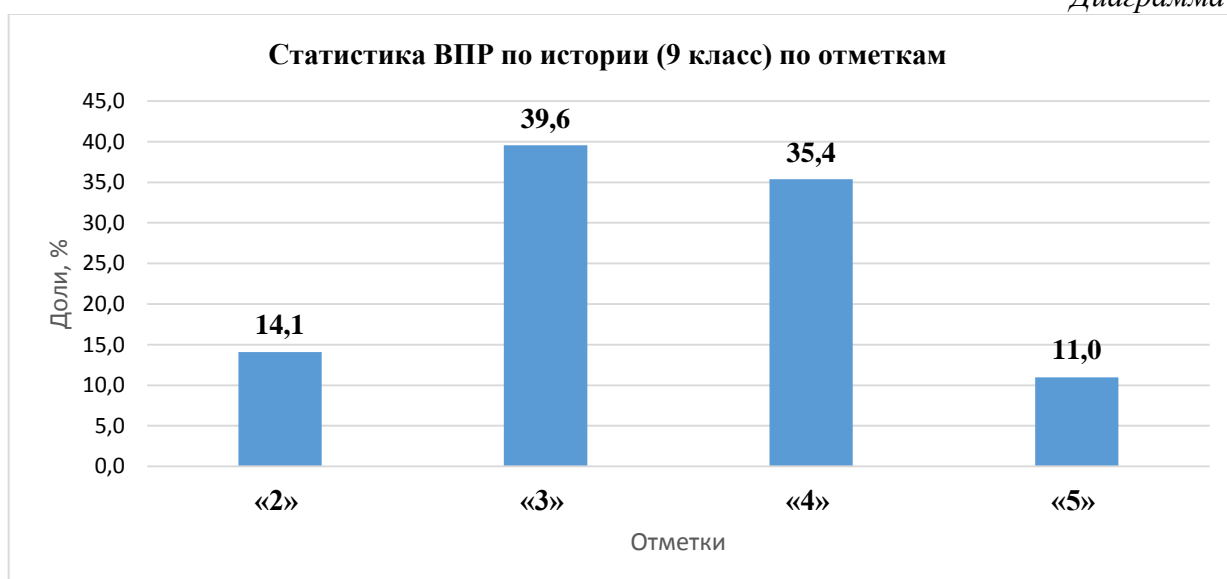


Статистика отметок по МО

Таблица 2

Группы участников	Кол-во ОО	Кол-во уч-ков	2	3	4	5
РФ	15018	403731	13,7	39,6	35,4	11,4
РСО-Алания	189	5725	14,1	39,6	35,4	11,0
Алагирский район	14	265	12,5	42,3	37,7	7,6
Ардонский район	11	223	9,0	39,9	45,7	5,4
Дигорский район	10	201	12,9	46,3	28,9	11,9
Ирафский район	10	97	12,4	42,3	41,2	4,1
Кировский район	11	178	7,9	47,8	32,6	11,8
Моздокский район	30	802	19,2	45,0	28,4	7,4
Правобережный район	17	384	20,3	44,8	27,9	7,0
Пригородный район	29	634	14,7	49,5	31,6	4,3
ГОУ	14	491	10,6	36,3	40,7	12,4
город Владикавказ	43	2450	13,2	33,5	38,0	15,3

Диаграмма 3



Статистика отметок по ОО (доля участников, получивших отметки, %)

Таблица 3

Группы участников	Кол-во ОО	Кол-во уч-ков	2	3	4	5
РФ	15018	403731	13,7	39,6	35,4	11,4
РСО-Алания	189	5725	14,1	39,6	35,4	11
Алагирский район	14	265	12,5	42,3	37,7	7,6
СП МКОУ СОШ №2 г.Алагира		10	30	30	40	0
МКОУ СОШ №2 г.Алагира		49	0	14,3	69,4	16,3
МКОУ СОШ №3 г.Алагира		62	4,8	33,9	45,2	16,1
СП МКОУ СОШ №3 г.Алагира		16	6,3	68,8	25	0
МКОУ СОШ №5 г.Алагира		31	12,9	54,8	29	3,2
МКОУ СОШ с.Црау		13	38,5	61,5	0	0
МКОУ СОШ с.Суадаг		6	0	83,3	16,7	0
МКОУ СОШ с.Дзуарикау		14	28,6	50	21,4	0
МКОУ СОШ с.Майрамадаг		16	0	50	50	0
МКОУ СОШ пос.В.Фиагдон		10	60	40	0	0
Филиал МКОУ СОШ с.Суадаг в с.Хаталдон		6	0	83,3	16,7	0
Филиал МКОУ СОШ с.Суадаг в с.Ногкау		3	0	66,7	33,3	0
Филиал МКОУ СОШ с.Бирагзанг		13	15,4	53,9	30,8	0
МКОУ СОШ пос.Мизур		16	31,3	43,8	18,8	6,3
Ардонский район	11	223	9	39,9	45,7	5,4
МБОУ СОШ №1 г.Ардон		75	5,3	38,7	53,3	2,7
МБОУ СОШ №3 г.Ардон		22	9,1	40,9	31,8	18,2
МБОУ СОШ № 4 г.Ардона		34	11,8	17,7	64,7	5,9
МБОУ СОШ с.Кадгарон		21	9,5	42,9	38,1	9,5
МБОУ СОШ с.Красногор		8	0	37,5	50	12,5
МБОУ СОШ с.Кирово		7	0	85,7	14,3	0
МБОУ СОШ с.Коста		6	33,3	33,3	33,3	0
МБОУ СОШ с.Нарт		8	25	25	50	0
МБОУ СОШ с.Фиагдон		6	33,3	33,3	33,3	0
МБОУ СОШ №2 г.Ардона		20	10	75	15	0
МБОУ СОШ с.Мичурино		16	0	37,5	56,3	6,3
город Владикавказ	43	2450	13,2	33,5	38	15,3
МБОУ СОШ №1		9	22,2	55,6	22,2	0
МБОУ гимназия №4		35	5,7	42,9	45,7	5,7
МАОУ БСОШ №7		86	43	37,2	16,3	3,5
МБОУ СОШ №11		65	4,6	7,7	16,9	70,8
МБОУ гимназия №16		42	11,9	14,3	47,6	26,2
МБОУ СОШ №27		56	41,1	46,4	10,7	1,8
МБОУ СОШ №30		81	1,2	37	37	24,7
МБОУ СОШ №31		55	1,8	61,8	30,9	5,5
МБОУ СОШ № 34		47	17	44,7	36,2	2,1
МБОУ СОШ №40		69	10,1	79,7	10,1	0
МБОУ СОШ №42		133	12,8	42,1	42,9	2,3
МБОУ СОШ №43		53	18,9	66	15,1	0

МБОУ СОШ №46		116	6	22,4	52,6	19
МБОУ СОШ №48		33	0	24,2	69,7	6,1
МБОУ- лицей г.Владикавказа		85	0	14,1	57,7	28,2
МБОУ ВСОШ №2		25	52	48	0	0
МБОУ СОШ №14		31	0	45,2	41,9	12,9
МБОУ СОШ №17		43	23,3	46,5	30,2	0
МБОУ СОШ №21		43	81,4	4,7	14	0
МБОУ СОШ №24		34	26,5	41,2	26,5	5,9
МБОУ СОШ №26		71	0	9,9	56,3	33,8
МБОУ СОМШ №44		119	3,4	39,5	48,7	8,4
МБОУ СОШ с.Балта		15	26,7	60	13,3	0
МБОУ СОШ №3		79	2,5	45,6	46,8	5,1
МБОУ гимназия №5		139	0	4,3	44,6	51,1
МБОУ СОШ №8		20	10	45	45	0
МБОУ СОШ №13		22	0	22,7	59,1	18,2
МБОУ СОШ №18		57	5,3	36,8	49,1	8,8
МБОУ СОШ №19		4	100	0	0	0
МБОУ СОШ №29		47	8,5	46,8	36,2	8,5
МБОУ гимназия №45		68	0	0	47,1	52,9
МБОУ СОШ №50		46	8,7	60,9	28,3	2,2
МБОУ СОШ №6		21	4,8	57,1	38,1	0
МБОУ СОШ №15		44	4,6	18,2	63,6	13,6
МБОУ СОШ №25		57	38,6	42,1	19,3	0
МБОУ СОШ №37		32	59,4	40,6	0	0
МБОУ СОШ №22		87	25,3	32,2	33,3	9,2
МБОУ СОШ №33		17	0	41,2	47,1	11,8
МБОУ СОШ №36		56	8,9	26,8	35,7	28,6
МБОУ СОШ №38		147	3,4	23,8	49,7	23,1
МБОУ СОШ №39		35	17,1	54,3	28,6	0
МБОУ СОШ №41		107	17,8	33,6	43,9	4,7
МБОУ СОШ №28		19	31,6	26,3	42,1	0
ГОУ	14	491	10,6	36,3	40,7	12,4
ГКООУ ШИ		21	0	38,1	61,9	0
ГБОУ СОШ №8 г.Беслана		59	10,2	39	39	11,9
ЧОУ ВНСОШ		9	88,9	11,1	0	0
ГКОШИ ОШИ СО г.Алагир		19	0	42,1	57,9	0
ГБОУ ШИ РФМЛИ с.Мацута (Филиал)		3	0	100	0	0
ГБОУ СОШ №47		64	6,3	42,2	40,6	10,9
ГБОУ РФМЛИ		67	20,9	47,8	28,4	3
ГБОУ СОШ РЛИ		58	17,2	25,9	41,4	15,5
АНО "Институт цивилизации"		7	0	28,6	28,6	42,9
ГБОУ "Гимназия"Диалог"		47	2,1	31,9	42,6	23,4
ЧОУ "Православная гимназия"		12	58,3	33,3	8,3	0
ЧОУ ВГЛ		9	11,1	55,6	33,3	0
ГКОУ ОШИ СОО г.Владикавказ		51	2	37,3	52,9	7,8
ГБОУ СОШ г.Беслана		65	0	24,6	47,7	27,7

Дигорский район	10	201	12,9	46,3	28,9	11,9
МКОУ СОШ №1 г.Дигоры		38	15,8	39,5	29	15,8
МКОУ СОШ №2 г.Дигоры		67	17,9	61,2	17,9	3
МКОУ ООШ с.Урсдон		11	18,2	54,6	27,3	0
МКОУ СОШ №2 с.Дур-Дур		18	0	16,7	27,8	55,6
МКОУ СОШ ст.Николаевской		20	20	50	25	5
МКОУ ООШ №1 с.Дур-Дур		6	0	83,3	16,7	0
МКОУ СОШ с.Карман		9	0	22,2	44,4	33,3
МКОУ ООШ с.Мостиздах		4	0	25	50	25
МКОУ ООШ с.Синдзикау		8	12,5	37,5	50	0
МКОУ ООШ №3 г.Дигоры		20	5	35	55	5
Ирафский район	10	97	12,4	42,3	41,2	4,1
МКОУ СОШ №1 с.Чикола		10	20	40	40	0
МКОУ СОШ №3 с.Чикола		16	6,3	50	31,3	12,5
МКОУ СОШ с.Советское		9	0	33,3	44,4	22,2
МКОУ СОШ №2 с.Чикола		13	0	38,5	61,5	0
МКОУ СОШ с.Лескен		17	17,7	17,7	64,7	0
МКОУ СОШ с.Новый Урух		6	50	50	0	0
МКОУ СОШ с.Средний Урух		4	0	100	0	0
МБОУ СОШ с.Сурх-Дигора		11	0	45,5	54,6	0
МКОУ СОШ с.Толдзгун		5	40	60	0	0
МКОУ СОШ с.Хазнидон		6	16,7	50	33,3	0
Кировский район	11	178	7,9	47,8	32,6	11,8
МКОУ СОШ №1 с.Эльхотово		31	0	35,5	48,4	16,1
МКОУ СОШ №1 ст.Змейская		23	0	13	52,2	34,8
МКОУ СОШ №2 ст.Змейская		22	4,6	45,5	36,4	13,6
МКОУ СОШ №2 с.Эльхотово		28	7,1	75	17,9	0
МКОУ СОШ №3 с.Эльхотово		22	13,6	59,1	18,2	9,1
МКОУ СОШ с.Дарг-Кох		11	0	63,6	27,3	9,1
Филиал МКОУ СОШ №2 ст.Змейская СОШ с.Иран		6	16,7	50	16,7	16,7
МКОУ СОШ с.Карджин		15	20	46,7	33,3	0
МКОУ СОШ с.Комсомольское		7	42,9	42,9	14,3	0
Филиал МКОУ СОШ №2 ст.Змейская СОШ с.Ставд-Дорт		7	0	57,1	28,6	14,3
СП МКОУ СОШ с.Карджин		6	16,7	50	33,3	0
Моздокский район	30	802	19,2	45	28,4	7,4
МБОУ СОШ №2 г.Моздока		67	10,5	40,3	43,3	6
МБОУ СОШ №3 г.Моздока		71	8,5	49,3	35,2	7
МБОУ СОШ №5 г.Моздока		19	15,8	52,6	15,8	15,8
МБОУ СОШ №8 г.Моздока		69	59,4	29	11,6	0
МБОУ СОШ №108 г.Моздока		45	31,1	40	26,7	2,2
МБОУ СОШ ст.Луковской		63	25,4	46	25,4	3,2
МБОУ СОШ п.Притеречного		9	22,2	55,6	22,2	0
МБОУ СОШ ст.Павлодольской		29	44,8	51,7	3,5	0
МБОУ СОШ с.Троицкого		44	9,1	59,1	27,3	4,6

МБОУ СОШ ст.Терской		32	0	50	34,4	15,6
МБОУ СОШ №1 с.Кизляр		53	20,8	50,9	26,4	1,9
МБОУ СОШ №2 с.Кизляр		52	1,9	30,8	42,3	25
МБОУ СОШ с.Виноградное		24	58,3	33,3	8,3	0
МБОУ СОШ №7 г.Моздока		27	3,7	55,6	40,7	0
МБОУ ООШ с.Весёлое		12	0	83,3	16,7	0
МБОУ ООШ с.Киевского		16	25	62,5	12,5	0
МБОУ ООШ ст.Ново-Осетинской		2	0	100	0	0
Отд. ООШ МБОУ СОШ ст.Павлодольской		8	25	37,5	37,5	0
МБОУ СОШ с.Предгорное		10	20	70	10	0
МБОУ ООШ с.Раздольного		8	0	62,5	37,5	0
МБОУ ООШ с.Сухотского		3	33,3	33,3	33,3	0
МБОУ СОШ с.Хурикау		10	0	60	40	0
МБОУ ООШ №6 г.Моздока		8	0	37,5	62,5	0
МБОУ ООШ пос.Тельмана		4	50	50	0	0
МБОУ ООШ ст.Черноярской		11	27,3	54,6	18,2	0
МБОУ ООШ п.Советского		7	14,3	42,9	28,6	14,3
МБОУ ООШ пос.Калининский		14	21,4	78,6	0	0
МБОУ СОШ №1 г.Моздока		49	0	4,1	55,1	40,8
МБОУ ООШ п.Садового		2	0	100	0	0
МБОУ ООШИ г.Моздока		34	8,8	61,8	23,5	5,9
Правобережный район	17	384	20,3	44,8	27,9	7
МКОУ СОШ №6 г.Беслана		79	40,5	40,5	15,2	3,8
МКОУ СОШ с.Фарн		10	30	50	20	0
МКОУ СОШ с.Хумалаг		25	8	24	44	24
МКОУ СОШ с.Заманкул		6	0	50	50	0
МКОУ СОШ с.Новый Батако		15	26,7	46,7	26,7	0
МКОУ СОШ с.Ольгинское		14	7,1	64,3	21,4	7,1
МКОУ СОШ с.Цалык		12	0	41,7	41,7	16,7
МКОУ СОШ №2 г.Беслана		34	20,6	44,1	32,4	2,9
МКОУ СОШ №3 г.Беслана		17	5,9	64,7	17,7	11,8
МКОУ СОШ №4 г.Беслана		49	12,2	40,8	38,8	8,2
МКОУ СОШ №5 г.Беслана		45	26,7	53,3	15,6	4,4
МКОУ СОШ №7 г.Беслана		37	10,8	46	43,2	0
МКОУ СОШ с.Брут		7	0	42,9	28,6	28,6
МКОУ СОШ с.Зильги		16	12,5	18,8	43,8	25
МКОУ СОШ с.Раздзог		5	0	100	0	0
МКОУ СОШ с.Батако		5	80	20	0	0
МКОШИ ОШИ ОО г.Беслана		8	0	75	25	0
Пригородный район	29	634	14,7	49,5	31,6	4,3
МБОУ СОШ №1 ст.Архонская		40	25	42,5	30	2,5
МБОУ СОШ №2 ст.Архонская		37	13,5	40,5	37,8	8,1
МБОУ СОШ №1 с.Гизель		17	11,8	52,9	35,3	0
МБОУ СОШ с.Донгарон		8	25	37,5	37,5	0
МБОУ СОШ №1 с.Камбилеевское		72	8,3	51,4	31,9	8,3
МБОУ СОШ с.Комгарон		7	28,6	42,9	28,6	0

МБОУ СОШ №2 с.Ногир	19	21,1	68,4	10,5	0
МБОУ СОШ с.Верхняя Саниба	6	0	66,7	33,3	0
МБОУ СОШ №1 с.Тарское	8	12,5	50	37,5	0
МБОУ СОШ №2 с.Тарское	9	0	22,2	77,8	0
МБОУ СОШ №2 с.Чермен	10	30	60	10	0
МБОУ СОШ №3 с.Чермен	63	17,5	57,1	23,8	1,6
МБОУ СОШ №1 с.Октябрьское	38	18,4	42,1	23,7	15,8
МБОУ СОШ № 2 с.Октябрьское	28	0	39,3	53,6	7,1
МБОУ ОРШ п.Алханчурт	9	11,1	66,7	22,2	0
МБОУ СОШ №2 с.Гизель	17	0	29,4	64,7	5,9
МБОУ СОШ с.Дачное	22	31,8	22,7	45,5	0
МБОУ СОШ с.Куртат	7	14,3	71,4	14,3	0
МБОУ СОШ с.Майское	44	9,1	54,6	34,1	2,3
МБОУ СОШ с.Михайловское	44	13,6	43,2	36,4	6,8
МБОУ СОШ №1 с.Ногир	19	5,3	52,6	42,1	0
МБОУ СОШ с.Сунжа	38	34,2	60,5	5,3	0
МБОУ СОШ №1 с.Чермен	6	0	83,3	16,7	0
МБОУ СОШ №2 с.Камбилеевское	9	11,1	77,8	11,1	0
МБОУ СОШ с.Нижняя Саниба	11	0	54,6	45,5	0
МБОУ СОШ с.Ир	11	18,2	36,4	36,4	9,1
МБОУ ООШ с.Сунжа	19	0	73,7	26,3	0
МБОУ СОШ с.Новое	15	26,7	26,7	33,3	13,3
СП МБОУ СОШ №2 с.Гизель	1	0	100	0	0

В таблицах 4 и 5 приведен перечень ОО (по 10% от общего числа ОО), доля участников в которых показали соответственно высокие показатели – высокий процент отметок «5» при низкой доле отметок «2» и низкие показатели – высокий процент отметок «2» при низкой доле отметок «5».

ОО с высокими показателями ВПР (9 класс) по истории

Таблица 4

ОО	Кол-во участников	Доля участников, получивших отметки, %	
		"5"	"2"
РСО-Алания	5725	11	14,1
МБОУ СОШ №11	65	70,8	4,6
МКОУ СОШ №2 с.Дур-Дур	18	55,6	0
МБОУ гимназия №45	68	52,9	0
МБОУ гимназия №5	139	51,1	0
АНО "Институт цивилизации"	7	42,9	0
МБОУ СОШ №1 г.Моздока	49	40,8	0
МКОУ СОШ №1 ст.Змейская	23	34,8	0
МБОУ СОШ №26	71	33,8	0
МКОУ СОШ с.Карман	9	33,3	0
МБОУ СОШ №36	56	28,6	8,9
МКОУ СОШ с.Брут	7	28,6	0

МБОУ- лицей г.Владикавказа	85	28,2	0
ГБОУ СОШ г.Беслана	65	27,7	0
МКОУ ООШ с.Мостиздах	4	25	0
МБОУ СОШ №2 с.Кизляр	52	25	1,9
МБОУ СОШ №30	81	24,7	1,2
МКОУ СОШ с.Хумалаг	25	24	8
ГБОУ "Гимназия"Диалог"	47	23,4	2,1
МБОУ СОШ №38	147	23,1	3,4
МКОУ СОШ с.Советское	9	22,2	0

ОО с низкими показателями ВПР (9 класс) по истории

Таблица 5

ОО	Кол-во участников	Доля участников, получивших отметки, %	
		"2"	«5»
РСО-Алания	5725	14,1	11
МБОУ СОШ №19	4	100	0
ЧОУ ВНСОШ	9	88,9	0
МБОУ СОШ №21	43	81,4	0
МКОУ СОШ с.Батако	5	80	0
МКОУ СОШ пос.В.Фиагдон	10	60	0
МБОУ СОШ №37	32	59,4	0
МБОУ СОШ №8 г.Моздока	69	59,4	0
ЧОУ "Православная гимназия"	12	58,3	0
МБОУ СОШ с.Виноградное	24	58,3	0
МБОУ ВСОШ №2	25	52	0
МКОУ СОШ с.Новый Урух	6	50	0
МБОУ ООШ пос.Тельмана	4	50	0
МБОУ СОШ ст.Павлодольской	29	44,8	0
МАОУ БСОШ №7	86	43	3,5
МКОУ СОШ с.Комсомольское	7	42,9	0
МБОУ СОШ №27	56	41,1	1,8
МКОУ СОШ №6 г.Беслана	79	40,5	3,8
МКОУ СОШ с.Голдзгун	5	40	0
МБОУ СОШ №25	57	38,6	0
МКОУ СОШ с.Црау	13	38,5	0

Диаграмма 4

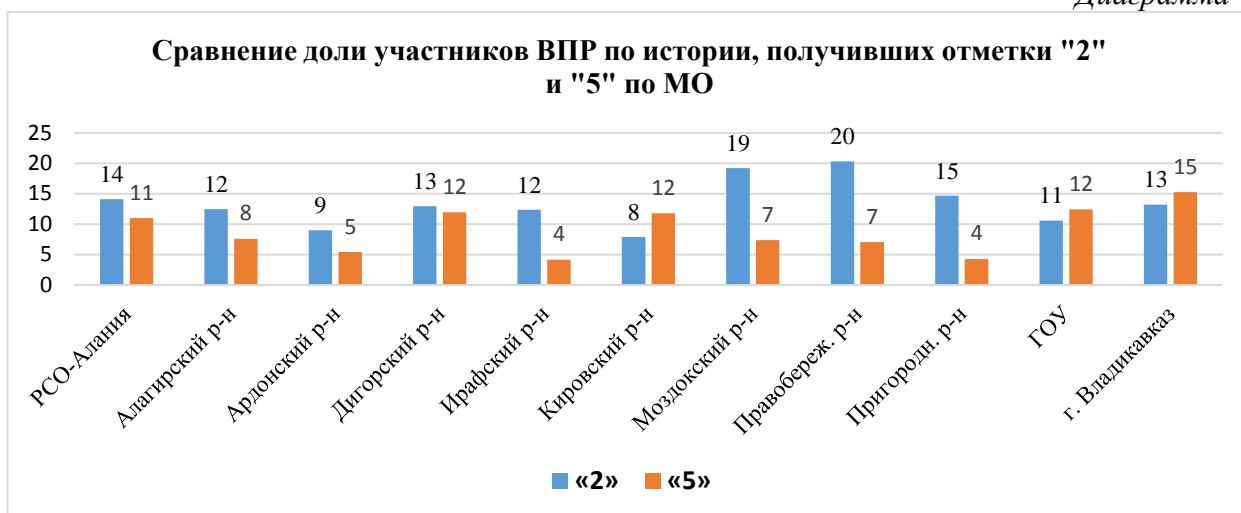
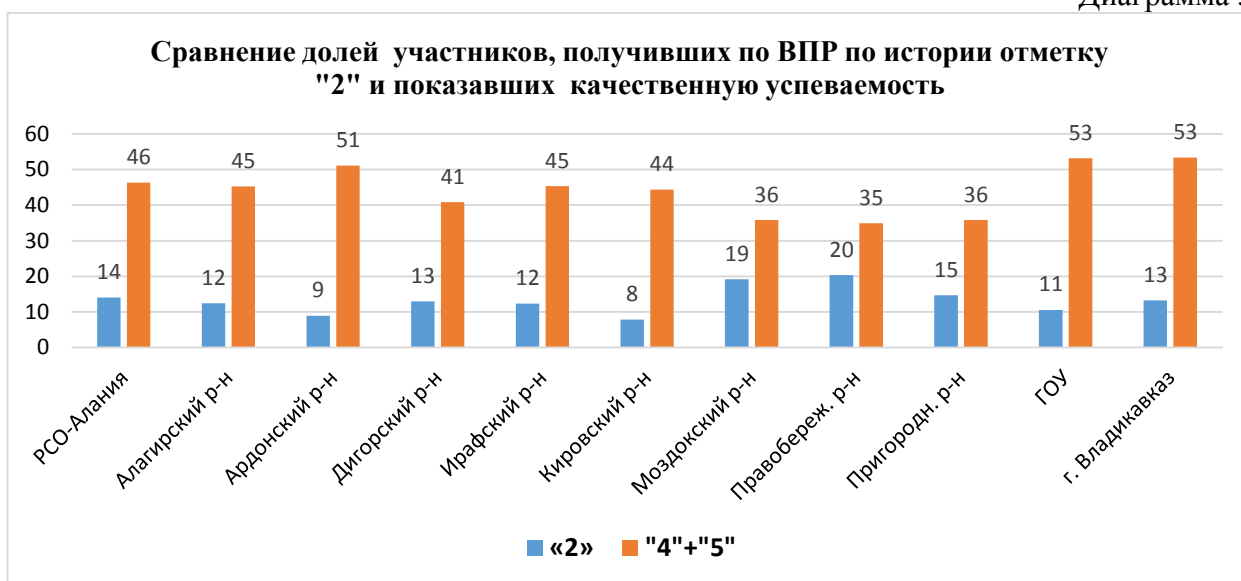


Диаграмма 5



Сравнение отметок по МО

Таблица 6

Группы участников	Кол-во участников	%
РСО-Алания		
Понизили (Отметка < Отметка по журналу) %	2428	42,4
Подтвердили (Отметка = Отметке по журналу) %	2809	49,1
Повысили (Отметка > Отметка по журналу) %	488	8,52
Всего	5725	100
Алагирский район		
Понизили (Отметка < Отметка по журналу) %	105	39,6
Подтвердили (Отметка = Отметке по журналу) %	144	54,3
Повысили (Отметка > Отметка по журналу) %	16	6,0
Всего	265	100
Ардонский район		
Понизили (Отметка < Отметка по журналу) %	75	33,6
Подтвердили (Отметка = Отметке по журналу) %	132	59,2

Повысили (Отметка > Отметка по журналу) %	16	7,2
Всего	223	100
Дигорский район		
Понизили (Отметка < Отметка по журналу) %	94	46,8
Подтвердили (Отметка = Отметке по журналу) %	101	50,3
Повысили (Отметка > Отметка по журналу) %	6	3,0
Всего	201	100
Ирафский район		
Понизили (Отметка < Отметка по журналу) %	55	56,7
Подтвердили (Отметка = Отметке по журналу) %	34	35,1
Повысили (Отметка > Отметка по журналу) %	8	8,3
Всего	97	100
Кировский район		
Понизили (Отметка < Отметка по журналу) %	72	40,5
Подтвердили (Отметка = Отметке по журналу) %	92	51,7
Повысили (Отметка > Отметка по журналу) %	14	7,9
Всего	178	100
Моздокский район		
Понизили (Отметка < Отметка по журналу) %	316	39,4
Подтвердили (Отметка = Отметке по журналу) %	426	53,1
Повысили (Отметка > Отметка по журналу) %	60	7,5
Всего	802	100
Правобережный район		
Понизили (Отметка < Отметка по журналу) %	179	46,6
Подтвердили (Отметка = Отметке по журналу) %	180	46,9
Повысили (Отметка > Отметка по журналу) %	25	6,5
Всего	384	100
Пригородный район		
Понизили (Отметка < Отметка по журналу) %	293	46,2
Подтвердили (Отметка = Отметке по журналу) %	308	48,6
Повысили (Отметка > Отметка по журналу) %	33	5,2
Всего	634	100
ГОУ		
Понизили (Отметка < Отметка по журналу) %	208	42,4
Подтвердили (Отметка = Отметке по журналу) %	236	48,1
Повысили (Отметка > Отметка по журналу) %	47	9,6
Всего	491	100
город Владикавказ		
Понизили (Отметка < Отметка по журналу) %	1031	42,1
Подтвердили (Отметка = Отметке по журналу) %	1156	47,2
Повысили (Отметка > Отметка по журналу) %	263	10,7
Всего	2450	100

Уровень выполнения заданий по МО

Таблица 7

Блоки ПООП обучающийся научится / получит возможность научиться или проверяемые требования (умения) в соответствии с ФГОС (ФК ГОС)	Макс балл	Регионы											
		РСО-Алания	Алагирский район	Ардонский район	Дигорский район	Ирафский район	Кировский район	Моздокский район	Правобережный район	Пригородный район	ГОУ	город Владикавказ	РФ
		5725 уч.	265 уч.	223 уч.	201 уч.	97 уч.	178 уч.	802 уч.	384 уч.	634 уч.	491 уч.	2450 уч.	403731 уч.
1. Овладение базовыми историческими знаниями, а также представлениями о закономерностях развития человеческого общества в социальной, экономической, политической, научной и культурной сферах Локализовать во времени хронологические рамки и рубежные события Нового времени как исторической эпохи, основные этапы отечественной и всеобщей истории Нового времени; соотносить хронологию истории России и всеобщей истории в Новое время	1	72,5	71,3	70,9	84,6	73,2	80,3	59,7	70,6	79,0	72,3	74,0	66,9
2. Умение определять понятия, создавать обобщения, устанавливать аналогии, классифицировать, самостоятельно выбирать основания и критерии для классификации Овладение базовыми историческими знаниями, а также представлениями о закономерностях развития человеческого общества в социальной, экономической, политической, научной и культурной сферах Применять понятийный аппарат исторического знания и приемы исторического анализа для раскрытия сущности и значения событий и явлений прошлого и современности	1	73,1	71,3	78,9	83,1	83,5	73,6	67,0	66,7	78,9	73,5	73,0	66,4
3. Умение создавать, применять и преобразовывать знаки и символы, модели и схемы для решения учебных и познавательных задач. Овладение базовыми историческими знаниями, а также представлениями о закономерностях развития человеческого общества в социальной, экономической, политической, научной и культурной сферах Умение работать с письменными, изобразительными и вещественными историческими источниками, понимать и интерпретировать содержащуюся в них информацию	1	78,3	73,6	83,0	66,2	87,6	87,1	65,0	74,5	80,0	84,1	81,8	75,6
4. Умение создавать, применять и преобразовывать знаки и символы, модели и схемы для решения учебных и познавательных задач. Овладение базовыми историческими знаниями, а также представлениями о закономерностях развития человеческого общества в социальной, экономической, политической, научной и культурной сферах Умение работать с письменными, изобразительными и вещественными историческими источниками, понимать и интерпретировать содержащуюся в них информацию	1	67,6	63,4	74,0	55,7	71,1	68,5	52,9	68,5	65,9	67,4	73,4	63,2
5. Смысловое чтение. Умения искать, анализировать, сопоставлять и оценивать содержащуюся в различных источниках информацию о событиях и явлениях прошлого и настоящего □ Умение искать, анализировать, систематизировать и оценивать историческую информацию различных исторических и современных источников, раскрывая ее социальную принадлежность и познавательную ценность	2	57,6	60,4	54,9	56,2	60,8	47,8	48,6	54,8	55,2	53,6	63,1	55,0

6. Умение создавать, применять и преобразовывать знаки и символы, модели и схемы для решения учебных и познавательных задач. Овладение базовыми историческими знаниями, а также представлениями о закономерностях развития человеческого общества в социальной, экономической, политической, научной и культурной сферах Использовать историческую карту как источник информации о границах России и других государств в Новое время, об основных процессах социально-экономического развития, о местах важнейших событий, направлениях значительных передвижений – походов, завоеваний, колонизации и др.	1	54,9	53,2	52,5	54,7	62,9	44,4	51,6	46,4	48,1	53,8	60,2	52,1
7. Умение создавать, применять и преобразовывать знаки и символы, модели и схемы для решения учебных и познавательных задач. Овладение базовыми историческими знаниями, а также представлениями о закономерностях развития человеческого общества в социальной, экономической, политической, научной и культурной сферах Использовать историческую карту как источник информации о границах России и других государств в Новое время, об основных процессах социально-экономического развития, о местах важнейших событий, направлениях значительных передвижений – походов, завоеваний, колонизации и др.	2	42,9	33,6	42,2	41,8	40,2	48,6	42,4	27,9	46,5	52,0	43,6	47,6
8. Умение создавать, применять и преобразовывать знаки и символы, модели и схемы для решения учебных и познавательных задач. Овладение базовыми историческими знаниями, а также представлениями о закономерностях развития человеческого общества в социальной, экономической, политической, научной и культурной сферах Умение работать с письменными, изобразительными и вещественными историческими источниками, понимать и интерпретировать содержащуюся в них информацию	2	58,9	59,8	59,2	65,9	61,3	65,5	60,9	65,8	47,4	60,6	58,6	60,5
9. Умение создавать, применять и преобразовывать знаки и символы, модели и схемы для решения учебных и познавательных задач. Овладение базовыми историческими знаниями, а также представлениями о закономерностях развития человеческого общества в социальной, экономической, политической, научной и культурной сферах Умение работать с письменными, изобразительными и вещественными историческими источниками, понимать и интерпретировать содержащуюся в них информацию	1	72,5	74,7	77,1	80,1	73,2	80,9	70,6	70,3	61,0	70,7	75,0	69,7
10. Способность определять и аргументировать свое отношение к содержащейся в различных источниках информации о событиях и явлениях прошлого и настоящего Умение искать, анализировать, систематизировать и оценивать историческую информацию различных исторических и современных источников, раскрывая ее социальную принадлежность и познавательную ценность; способность определять и аргументировать свое отношение к ней	3	31,4	23,0	27,1	34,7	35,1	32,0	28,3	33,4	24,2	34,7	34,2	32,9

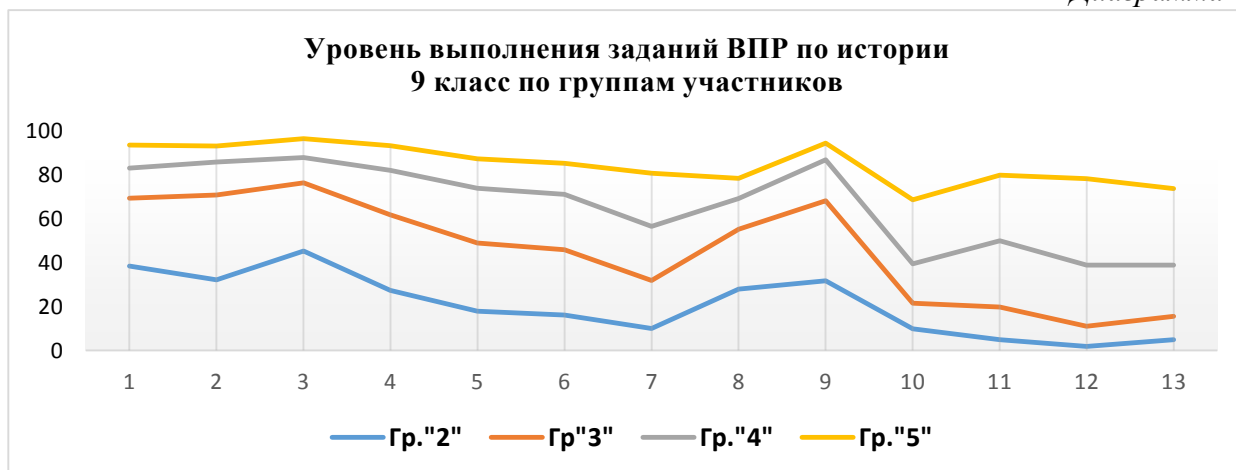
11. Овладение базовыми историческими знаниями, а также представлениями о закономерностях развития человеческого общества в социальной, экономической, политической, научной и культурной сферах Рассказывать о значительных событиях и личностях отечественной и всеобщей истории Нового времени	3	35,0	35,4	25,0	30,2	35,1	44,9	30,1	26,6	31,2	36,8	39,0	38,3
12. Умение устанавливать причинно-следственные связи, строить логическое рассуждение, умозаключение (индуктивное, дедуктивное и по аналогии) и делать выводы. Умение применять исторические знания для осмысления сущности общественных явлений Объяснить причины и следствия ключевых событий и процессов отечественной и всеобщей истории Нового времени (социальных движений, реформ и революций, взаимодействий между народами и др.)	2	27,0	25,5	22,9	27,4	21,1	23,6	21,0	19,7	22,6	28,8	31,9	29,9
13. Умение осознанно использовать речевые средства в соответствии с задачей коммуникации; владение устной и письменной речью, монологической контекстной речью Умение оценивать правильность выполнения учебной задачи, собственные возможности ее решения. Владение опытом историко-культурного, цивилизационного подхода к оценке социальных явлений, современных глобальных процессов. Сформированность основ гражданской, этнонациональной, социальной, культурной самоидентификации личности обучающегося Реализация историко-культурологического подхода, формирующего способности к межкультурному диалогу, восприятию и бережному отношению к культурному наследию Родины	4	28,8	31,9	36,9	16,3	10,3	25,6	28,7	18,3	19,8	32,6	32,9	31,8

Уровень выполнения заданий по МО

Таблица 8

Группы участников	Кол-во ОО	Кол-во уч-ков	1	2	3	4	5	6	7	8	9	10	11	12	13
			1	1	1	1	2	1	2	2	1	3	3	2	4
РФ	15018	403731	66,9	66,4	75,6	63,2	55,0	52,1	47,6	60,5	69,7	32,9	38,3	29,9	31,8
РСО-Алания	189	5725	72,5	73,1	78,3	67,6	57,6	54,9	42,9	58,9	72,5	31,4	35,0	27,0	28,8
Алагирский район	14	265	71,3	71,3	73,6	63,4	60,4	53,2	33,6	59,8	74,7	23,0	35,4	25,5	31,9
Ардонский район	11	223	70,9	78,9	83,0	74,0	54,9	52,5	42,2	59,2	77,1	27,1	25,0	22,9	36,9
Дигорский район	10	201	84,6	83,1	66,2	55,7	56,2	54,7	41,8	65,9	80,1	34,7	30,2	27,4	16,3
Ирафский район	10	97	73,2	83,5	87,6	71,1	60,8	62,9	40,2	61,3	73,2	35,1	35,1	21,1	10,3
Кировский район	11	178	80,3	73,6	87,1	68,5	47,8	44,4	48,6	65,5	80,9	32,0	44,9	23,6	25,6
Моздокский район	30	802	59,7	67,0	65,0	52,9	48,6	51,6	42,4	60,9	70,6	28,3	30,1	21,0	28,7
Правобережный район	17	384	70,6	66,7	74,5	68,5	54,8	46,4	27,9	65,8	70,3	33,4	26,6	19,7	18,3
Пригородный район	29	634	79,0	78,9	80,0	65,9	55,2	48,1	46,5	47,4	61,0	24,2	31,2	22,6	19,8
ГОУ	14	491	72,3	73,5	84,1	67,4	53,6	53,8	52,0	60,6	70,7	34,7	36,8	28,8	32,6
город Владикавказ	43	2450	74,0	73,0	81,8	73,4	63,1	60,2	43,6	58,6	75,0	34,2	39,0	31,9	32,9

Диаграмма 6



Заметный спад в уровне выполнения наблюдается по заданиям: №7, №10, №12

Уровень выполнения заданий по ОО

Таблица 10

Группы участников	Кол-во ОО	Кол-во уч-ков	1	2	3	4	5	6	7	8	9	10	11	12	13
			1	1	1	1	2	1	2	2	1	3	3	2	4
РФ	15018	403731	66,9	66,4	75,6	63,2	55	52,1	47,6	60,5	69,7	32,9	38,3	29,9	31,8
РСО-Алания	189	5725	73	73	78	68	58	55	43	59	73	31	35	27	29
Алагирский район	14	265	71	71	74	63	60	53	34	60	75	23	35	26	32
СП МКОУ СОШ №2 г.Алагира		10	80	30	70	40	25	50	20	45	70	43,3	20	30	22,5
МКОУ СОШ №2 г.Алагира		49	100	93,9	98	91,8	67,4	77,6	48	95,9	91,8	27,9	57,1	51	12,8
МКОУ СОШ №3 г.Алагира		62	75,8	72,6	59,7	67,7	74,2	67,7	34,7	62,1	90,3	11,8	37,1	30,7	69,8
СП МКОУ СОШ №3 г.Алагира		16	50	50	93,8	68,8	18,8	31,3	68,8	71,9	81,3	22,9	16,7	6,3	25
МКОУ СОШ №5 г.Алагира		31	58,1	67,7	83,9	51,6	67,7	32,3	16,1	27,4	54,8	36,6	28	17,7	32,3
МКОУ СОШ с.Црау		13	61,5	61,5	76,9	53,9	26,9	38,5	11,5	50	46,2	10,3	7,7	0	3,9
МКОУ СОШ с.Суадаг		6	66,7	100	66,7	33,3	91,7	16,7	25	33,3	50	72,2	61,1	0	8,3
МКОУ СОШ с.Дзуарикау		14	64,3	64,3	50	64,3	64,3	21,4	17,9	57,1	35,7	19,1	14,3	14,3	26,8
МКОУ СОШ с.Майрамадаг		16	37,5	75	50	50	84,4	81,3	37,5	53,1	81,3	14,6	72,9	40,6	35,9
МКОУ СОШ пос.В.Фиагдон		10	70	50	40	0	5	30	35	15	60	13,3	10	0	0
Филиал МКОУ СОШ с.Суадаг в с.Хаталдон		6	50	66,7	100	33,3	58,3	50	0	75	100	16,7	27,8	16,7	37,5
Филиал МКОУ СОШ с.Суадаг в с.Ногкау		3	100	100	100	100	66,7	0	0	100	100	22,2	33,3	66,7	0
Филиал МКОУ СОШ с.Бираганг		13	92,3	69,2	46,2	92,3	80,8	69,2	46,2	38,5	69,2	30,8	28,2	3,9	25
МКОУ СОШ пос.Мизур		16	43,8	62,5	87,5	43,8	40,6	25	31,3	59,4	56,3	18,8	22,9	12,5	17,2
Ардонский район	11	223	71	79	83	74	55	53	42	59	77	27	25	23	37
МБОУ СОШ №1 г.Ардон		75	66,7	74,7	76	69,3	57,3	32	32,7	30	65,3	14,7	22,2	25,3	73
МБОУ СОШ №3 г.Ардон		22	54,6	100	95,5	77,3	70,5	31,8	38,6	81,8	72,7	39,4	39,4	29,6	29,6
МБОУ СОШ № 4 г.Ардона		34	100	94,1	94,1	88,2	52,9	91,2	67,7	64,7	82,4	32,4	33,3	45,6	22,8
МБОУ СОШ с.Кадгарон		21	81	95,2	100	81	57,1	90,5	38,1	78,6	100	41,3	19,1	9,5	9,5
МБОУ СОШ с.Красногор		8	50	87,5	87,5	87,5	37,5	50	12,5	100	100	75	37,5	37,5	21,9
МБОУ СОШ с.Кирово		7	14,3	42,9	85,7	71,4	78,6	71,4	71,4	28,6	85,7	28,6	42,9	14,3	7,1
МБОУ СОШ с.Коста		6	66,7	50	66,7	66,7	50	50	50	41,7	50	33,3	22,2	16,7	0
МБОУ СОШ с.Нарт		8	75	75	75	75	56,3	75	43,8	56,3	50	4,2	16,7	25	21,9
МБОУ СОШ с.Фиагдон		6	66,7	83,3	100	50	66,7	0	16,7	66,7	83,3	16,7	38,9	0	0
МБОУ СОШ №2 г.Ардона		20	95	65	45	45	0	65	25	92,5	85	25	0	0	22,5
МБОУ СОШ с.Мичурино		16	43,8	56,3	100	93,8	87,5	31,3	71,9	84,4	93,8	29,2	25	6,3	17,2
город Владикавказ	43	2450	74	73	82	73	63	60	44	59	75	34	39	32	33
МБОУ СОШ №1		9	77,8	88,9	100	100	38,9	11,1	0	5,6	11,1	0	44,4	55,6	38,9
МБОУ гимназия №4		35	77,1	82,9	88,6	80	67,1	65,7	44,3	60	77,1	32,4	41,9	24,3	22,9
МАОУ БСОШ №7		86	62,8	54,7	86,1	62,8	54,1	19,8	3,5	34,3	54,7	29,1	29,5	20,4	14,5
МБОУ СОШ №11		65	95,4	86,2	86,2	87,7	74,6	84,6	67,7	69,2	89,2	65,1	64,6	84,6	69,2
МБОУ гимназия №16		42	90,5	61,9	59,5	54,8	65,5	50	76,2	91,7	78,6	33,3	50	33,3	58,9
МБОУ СОШ №27		56	58,9	62,5	58,9	35,7	67	67,9	18,8	11,6	60,7	16,7	26,8	8,9	18,8
МБОУ СОШ №30		81	74,1	51,9	86,4	80,3	50,6	76,5	34	95,7	93,8	33,3	53,5	41,4	51,2
МБОУ СОШ №31		55	83,6	94,6	83,6	80	97,3	49,1	20,9	66,4	69,1	37	17	13,6	12,7
МБОУ СОШ № 34		47	19,2	80,9	70,2	74,5	58,5	59,6	60,6	36,2	19,2	41,1	12,8	6,4	20,7
МБОУ СОШ №40		69	87	66,7	69,6	42	47,8	39,1	31,9	64,5	60,9	14	19,8	6,5	7,3
МБОУ СОШ №42		133	66,9	63,2	84,2	82	53,8	65,4	40,6	67,7	88,7	8	31,1	22,9	35
МБОУ СОШ №43		53	54,7	52,8	73,6	17	54,7	43,4	26,4	70,8	39,6	37,1	16,4	9,4	14,2
МБОУ СОШ №46		116	82,8	93,1	97,4	89,7	78,5	73,3	46,6	81	81,9	45,7	49,4	13,4	29,7
МБОУ СОШ №48		33	72,7	66,7	93,9	84,9	80,3	63,6	62,1	54,6	93,9	17,2	56,6	50	31,1
МБОУ- лицей г.Владикавказ		85	94,1	65,9	97,7	94,1	71,2	89,4	53,5	38,8	90,6	51,8	54,9	63,5	49,7
МБОУ ВСОШ №2		25	48	44	48	56	16	36	14	44	40	16	2,7	0	2
МБОУ СОШ №14		31	96,8	87,1	100	87,1	67,7	77,4	51,6	40,3	90,3	28	30,1	24,2	11,3
МБОУ СОШ №17		43	60,5	48,8	27,9	44,2	37,2	65,1	55,8	11,6	44,2	27,1	32,6	20,9	52,9
МБОУ СОШ №21		43	67,4	81,4	79,1	67,4	15,1	11,6	2,3	12,8	14	3,1	2,3	2,3	28,5
МБОУ СОШ №24		34	52,9	64,7	97,1	38,2	55,9	58,8	29,4	36,8	64,7	13,7	44,1	22,1	28,7
МБОУ СОШ №26		71	100	98,6	98,6	100	59,9	98,6	72,5	88,7	97,2	54,5	57,8	33,8	31,3

МБОУ СОМШ №44		119	95,8	79,8	95	93,3	72,7	86,6	24,8	97,1	96,6	35	29,4	15,6	21,4
МБОУ СОШ с.Балта		15	46,7	13,3	60	20	66,7	46,7	80	46,7	40	26,7	13,3	10	0
МБОУ СОШ №3		79	77,2	83,5	60,8	84,8	85,4	32,9	41,1	39,2	82,3	27,9	57,8	50,6	21,5
МБОУ гимназия №5		139	95,7	88,5	91,4	87,1	90,7	88,5	83,8	62,6	86,3	50,8	64,5	70,9	54
МБОУ СОШ №8		20	90	80	75	80	52,5	50	72,5	90	85	5	31,7	5	21,3
МБОУ СОШ №13		22	100	95,5	100	95,5	70,5	72,7	22,7	97,7	100	51,5	33,3	43,2	37,5
МБОУ СОШ №18		57	96,5	94,7	100	98,3	64,9	77,2	53,5	54,4	89,5	34,5	25,7	34,2	14,9
МБОУ СОШ №19		4	0	25	50	25	37,5	50	0	12,5	0	8,3	8,3	0	0
МБОУ СОШ №29		47	44,7	76,6	61,7	74,5	64,9	46,8	18,1	68,1	66	36,9	37,6	41,5	23,4
МБОУ гимназия №45		68	85,3	89,7	88,2	92,7	77,2	88,2	72,8	72,8	92,7	61,3	63,7	79,4	66,5
МБОУ СОШ №50		46	34,8	63	93,5	43,5	70,7	39,1	68,5	55,4	80,4	26,1	21	20,7	19
МБОУ СОШ №6		21	66,7	61,9	47,6	42,9	66,7	38,1	33,3	73,8	57,1	15,9	28,6	19,1	26,2
МБОУ СОШ №15		44	68,2	63,6	75	75	56,8	70,5	61,4	48,9	61,4	36,4	27,3	40,9	72,2
МБОУ СОШ №25		57	68,4	57,9	42,1	38,6	48,3	38,6	21,1	23,7	77,2	28,1	12,9	9,7	22,8
МБОУ СОШ №37		32	6,3	50	84,4	37,5	18,8	50	21,9	3,1	46,9	12,5	35,4	18,8	7
МБОУ СОШ №22		87	65,5	55,2	67,8	59,8	53,5	16,1	40,2	71,3	65,5	42,2	33	20,1	31,3
МБОУ СОШ №33		17	70,6	82,4	76,5	82,4	44,1	70,6	41,2	58,8	94,1	23,5	23,5	76,5	32,4
МБОУ СОШ №36		56	75	94,6	100	91,1	77,7	58,9	53,6	49,1	96,4	47,6	45,2	36,6	29,5
МБОУ СОШ №38		147	91,8	92,5	97,3	95,2	60,2	46,3	39,1	48	75,5	45,8	65,1	42,9	53,2
МБОУ СОШ №39		35	25,7	51,4	88,6	74,3	47,1	28,6	34,3	64,3	51,4	21,9	24,8	21,4	37,1
МБОУ СОШ №41		107	52,3	43	70,1	42,1	57,5	62,6	45,8	59,8	76,6	27,1	29,9	24,3	26,9
МБОУ СОШ №28		19	68,4	84,2	63,2	73,7	57,9	84,2	29	50	68,4	26,3	21,1	29	7,9
ГОУ	14	491	72	74	84	67	54	54	52	61	71	35	37	29	33
ГКОУУ ШИ		21	100	76,2	90,5	95,2	50	76,2	38,1	35,7	61,9	36,5	20,6	4,8	27,4
ГБОУ СОШ №8 г.Беслана		59	78	72,9	76,3	39	48,3	32,2	58,5	53,4	55,9	31,1	40,7	40,7	27,1
ЧОУ ВНСОШ		9	11,1	33,3	100	0	27,8	0	5,6	5,6	22,2	11,1	11,1	5,6	13,9
ГКОШИ ОШИ СО г.Алагир		19	10,5	89,5	100	100	44,7	47,4	31,6	26,3	100	43,9	28,1	44,7	39,5
ГБОУ СОШ №47		64	68,8	73,4	84,4	75	34,4	64,1	44,5	73,4	54,7	38,5	27,6	21,9	46,9
ГБОУ РФМЛИ		67	74,6	44,8	94	41,8	50,8	31,3	33,6	49,3	73,1	22,4	32,8	21,6	35,5
ГБОУ СОШ РЛИ		58	94,8	75,9	74,1	81	44,8	69	40,5	84,5	79,3	32,2	35,1	23,3	28,5
АНО "Институт цивилизации"		7	100	100	85,7	100	50	85,7	50	50	85,7	57,1	57,1	78,6	35,7
ГБОУ "Гимназия"Диалог"		47	83	83	93,6	83	72,3	78,7	60,6	62,8	83	51,1	44,7	39,4	33
ЧОУ "Православная гимназия"		12	16,7	0	50	25	20,8	8,3	12,5	33,3	50	25	11,1	0	41,7
ЧОУ ВГЛ		9	66,7	66,7	77,8	100	44,4	0	44,4	88,9	55,6	11,1	40,7	44,4	13,9
ГКОУ ОШИ СОО г.Владикавказ		51	66,7	88,2	64,7	51	63,7	60,8	75,5	72,6	76,5	27,5	42,5	20,6	27,9
ГБОУ СОШ г.Беслана		65	70,8	98,5	100	95,4	80	63,1	83,9	63,1	80	46,7	51,8	39,2	31,9
Дигорский район	10	201	85	83	66	56	56	55	42	66	80	35	30	27	16
МКОУ СОШ №1 г.Дигоры		38	92,1	89,5	84,2	63,2	51,3	60,5	50	42,1	65,8	35,1	29,8	29	11,8
МКОУ СОШ №2 г.Дигоры		67	70,2	74,6	43,3	28,4	41,8	32,8	24,6	71,6	82,1	28,4	32,8	16,4	16,8
МКОУ ООШ с.Урдон		11	90,9	81,8	90,9	72,7	63,6	36,4	9,1	40,9	81,8	33,3	18,2	9,1	6,8
МКОУ СОШ №2 с.Дур-Дур		18	94,4	88,9	94,4	94,4	91,7	94,4	77,8	100	100	74,1	46,3	19,4	27,8
МКОУ СОШ ст.Николаевской		20	85	60	5	10	67,5	10	37,5	70	70	23,3	26,7	42,5	6,3
МКОУ ООШ №1 с.Дур-Дур		6	100	100	100	100	66,7	83,3	16,7	83,3	83,3	22,2	11,1	0	16,7
МКОУ СОШ с.Карман		9	100	100	88,9	77,8	50	100	72,2	61,1	100	44,4	44,4	66,7	38,9
МКОУ ООШ с.Мостиздах		4	50	100	100	100	87,5	100	50	50	100	50	50	75	37,5
МКОУ ООШ с.Синдзикау		8	87,5	87,5	87,5	75	62,5	50	75	81,3	87,5	54,2	16,7	18,8	0
МКОУ ООШ №3 г.Дигоры		20	100	100	95	95	57,5	100	52,5	65	75	20	18,3	47,5	20
Ирафский район	10	97	73	84	88	71	61	63	40	61	73	35	35	21	10
МКОУ СОШ №1 с.Чикола		10	60	90	100	30	70	20	10	70	70	26,7	36,7	25	15
МКОУ СОШ №3 с.Чикола		16	62,5	100	87,5	87,5	53,1	62,5	46,9	50	56,3	52,1	33,3	18,8	17,2
МКОУ СОШ с.Советское		9	100	100	100	100	94,4	100	50	44,4	100	40,7	48,2	33,3	22,2
МКОУ СОШ №2 с.Чикола		13	92,3	100	100	92,3	42,3	92,3	46,2	96,2	84,6	20,5	41	30,8	0
МКОУ СОШ с.Лескен		17	82,4	88,2	94,1	76,5	61,8	70,6	58,8	50	82,4	39,2	31,4	17,7	10,3
МКОУ СОШ с.Новый Урух		6	16,7	0	50	0	8,3	16,7	50	16,7	33,3	5,6	55,6	66,7	0
МКОУ СОШ с.Средний Урух		4	50	100	75	100	87,5	25	0	50	50	16,7	41,7	12,5	0
МБОУ СОШ с.Сурх-Дигора		11	90,9	100	90,9	90,9	86,4	100	13,6	90,9	90,9	39,4	42,4	4,6	0
МКОУ СОШ с.Толдзгун		5	20	60	40	40	20	0	40	50	40	53,3	6,7	0	20
МКОУ СОШ с.Хазнидон		6	100	16,7	83,3	33,3	75	50	58,3	66,7	83,3	33,3	0	0	16,7

Кировский район	11	178	80	74	87	69	48	44	49	66	81	32	45	24	26
МКОУ СОШ №1 с.Эльхотово		31	64,5	96,8	100	54,8	90,3	96,8	96,8	27,4	80,7	40,9	35,5	14,5	37,1
МКОУ СОШ №1 ст.Змейская		23	95,7	47,8	100	100	69,6	26,1	58,7	97,8	95,7	69,6	84,1	58,7	42,4
МКОУ СОШ №2 ст.Змейская		22	100	100	100	86,4	56,8	22,7	18,2	79,6	100	7,6	75,8	38,6	11,4
МКОУ СОШ №2 с.Эльхотово		28	96,4	96,4	96,4	96,4	0	57,1	50	92,9	92,9	8,3	10,7	0	17
МКОУ СОШ №3 с.Эльхотово		22	86,4	54,6	95,5	40,9	52,3	9,1	52,3	27,3	50	45,5	37,9	15,9	25
МКОУ СОШ с.Дарг-Кох		11	63,6	36,4	63,6	72,7	50	72,7	59,1	68,2	63,6	39,4	30,3	4,6	11,4
Филиал МКОУ СОШ №2 ст.Змейская СОШ с.Иран		6	66,7	50	50	33,3	50	16,7	8,3	16,7	50	50	55,6	16,7	50
МКОУ СОШ с.Карджин		15	66,7	40	26,7	13,3	30	0	3,3	86,7	86,7	11,1	68,9	53,3	16,7
МКОУ СОШ с.Комсомольское		7	28,6	71,4	85,7	57,1	14,3	42,9	35,7	71,4	42,9	33,3	0	14,3	10,7
Филиал МКОУ СОШ №2 ст.Змейская СОШ с.Ставд-Дорт		7	100	85,7	85,7	85,7	35,7	100	28,6	71,4	85,7	14,3	33,3	0	46,4
СП МКОУ СОШ с.Карджин		6	50	83,3	83,3	83,3	8,3	16,7	25	75	100	33,3	38,9	25	12,5
Моздокский район	30	802	60	67	65	53	49	52	42	61	71	28	30	21	29
МБОУ СОШ №2 г.Моздока		67	43,3	65,7	80,6	73,1	57,5	50,8	25,4	67,9	74,6	38,3	41,3	22,4	55,2
МБОУ СОШ №3 г.Моздока		71	69	71,8	59,2	53,5	65,5	54,9	59,2	76,1	71,8	22,1	25,8	16,2	29,9
МБОУ СОШ №5 г.Моздока		19	79	94,7	84,2	79	39,5	84,2	79	68,4	94,7	28,1	19,3	15,8	15,8
МБОУ СОШ №8 г.Моздока		69	26,1	68,1	55,1	39,1	42	27,5	15,9	56,5	49,3	12,1	13	8,7	14,9
МБОУ СОШ №108 г.Моздока		45	51,1	33,3	51,1	28,9	24,4	24,4	38,9	48,9	44,4	30,4	36,3	30	19,4
МБОУ СОШ ст.Луковской		63	34,9	74,6	55,6	54	50,8	42,9	65,1	34,1	68,3	21,7	36	27	19,4
МБОУ СОШ п.Притеречного		9	22,2	11,1	44,4	22,2	50	55,6	61,1	66,7	55,6	18,5	18,5	5,6	22,2
МБОУ СОШ ст.Павлодольской		29	37,9	34,5	55,2	44,8	19	44,8	29,3	15,5	44,8	21,8	16,1	15,5	12,1
МБОУ СОШ с.Троицкого		44	68,2	68,2	54,6	27,3	22,7	54,6	17,1	60,2	59,1	23,5	24,2	12,5	71
МБОУ СОШ ст.Терской		32	93,8	90,6	93,8	46,9	75	68,8	68,8	100	100	21,9	22,9	14,1	24,2
МБОУ СОШ №1 с.Кизляр		53	64,2	62,3	64,2	64,2	35,9	67,9	48,1	57,6	67,9	32,7	21,4	19,8	19,8
МБОУ СОШ №2 с.Кизляр		52	92,3	84,6	92,3	76,9	74	84,6	38,5	82,7	96,2	35,9	50,6	46,2	24,5
МБОУ СОШ с.Виноградное		24	50	16,7	20,8	37,5	22,9	8,3	35,4	39,6	33,3	19,4	18,1	20,8	9,4
МБОУ СОШ №7 г.Моздока		27	88,9	77,8	63	37	59,3	55,6	74,1	42,6	85,2	9,9	7,4	7,4	47,2
МБОУ ООШ с.Весёлое		12	83,3	100	41,7	25	54,2	75	66,7	37,5	66,7	19,4	27,8	0	18,8
МБОУ ООШ с.Киевского		16	37,5	12,5	56,3	6,3	31,3	12,5	34,4	68,8	75	29,2	20,8	9,4	34,4
МБОУ ООШ ст.Ново-Осетинской		2	50	50	100	100	50	100	100	50	0	0	16,7	0	37,5
Отд. ООШ МБОУ СОШ ст.Павлодольской		8	100	37,5	37,5	50	18,8	50	18,8	87,5	75	29,2	16,7	18,8	59,4
МБОУ СОШ с.Предгорное		10	80	90	40	90	55	50	5	60	70	30	13,3	5	2,5
МБОУ ООШ с.Раздольного		8	25	87,5	87,5	87,5	93,8	75	62,5	31,3	37,5	33,3	25	0	9,4
МБОУ ООШ с.Сухотского		3	33,3	100	33,3	33,3	33,3	100	83,3	50	66,7	33,3	0	0	8,3
МБОУ СОШ с.Хурикау		10	100	100	90	100	5	60	10	40	70	53,3	43,3	55	12,5
МБОУ ООШ №6 г.Моздока		8	37,5	62,5	75	100	37,5	75	56,3	56,3	100	37,5	37,5	31,3	6,3
МБОУ ООШ пос.Тельмана		4	0	50	25	25	25	0	12,5	25	0	25	8,3	12,5	18,8
МБОУ ООШ ст.Черноярской		11	100	27,3	90,9	9,1	31,8	27,3	9,1	68,2	81,8	3	15,2	9,1	52,3
МБОУ ООШ п.Советского		7	42,9	71,4	71,4	85,7	57,1	85,7	57,1	28,6	100	38,1	33,3	35,7	14,3
МБОУ ООШ пос.Калининский		14	100	71,4	71,4	0	21,4	21,4	0	53,6	92,9	16,7	11,9	0	16,1
МБОУ СОШ №1 г.Моздока		49	57,1	95,9	75,5	75,5	80,6	59,2	75,5	84,7	95,9	73,5	82,3	50	45,9
МБОУ ООШ п.Садового		2	0	50	0	50	100	50	100	100	100	16,7	0	0	0
МБОУ ООШИ г.Моздока		34	79,4	67,7	76,5	64,7	52,9	64,7	11,8	77,9	76,5	26,5	30,4	16,2	18,4
Правобережный район	17	384	71	67	75	69	55	46	28	66	70	33	27	20	18
МКОУ СОШ №6 г.Беслана		79	54,4	48,1	67,1	60,8	55,1	15,2	21,5	62	58,2	29,5	22,8	8,2	7,9
МКОУ СОШ с.Фарн		10	60	100	60	70	55	70	40	60	60	40	10	20	0
МКОУ СОШ с.Хумалаг		25	96	88	88	72	56	84	34	94	92	41,3	52	62	22
МКОУ СОШ с.Заманкул		6	33,3	83,3	83,3	83,3	25	66,7	58,3	41,7	66,7	22,2	22,2	0	62,5
МКОУ СОШ с.Новый Батако		15	80	66,7	80	73,3	30	13,3	40	66,7	93,3	31,1	20	0	13,3
МКОУ СОШ с.Ольгинское		14	78,6	35,7	64,3	71,4	39,3	92,9	57,1	53,6	50	19,1	26,2	0	30,4
МКОУ СОШ с.Цалык		12	100	50	75	50	45,8	41,7	37,5	83,3	41,7	66,7	41,7	29,2	43,8
МКОУ СОШ №2 г.Беслана		34	55,9	70,6	61,8	38,2	42,7	20,6	2,9	51,5	61,8	30,4	50	10,3	47,8
МКОУ СОШ №3 г.Беслана		17	100	88,2	94,1	100	55,9	76,5	14,7	82,4	88,2	27,5	15,7	17,7	13,2
МКОУ СОШ №4 г.Беслана		49	95,9	55,1	77,6	85,7	76,5	67,4	14,3	77,6	75,5	38,8	21,8	31,6	19,4
МКОУ СОШ №5 г.Беслана		45	17,8	71,1	62,2	48,9	36,7	4,4	32,2	70	73,3	34,1	20	28,9	13,3
МКОУ СОШ №7 г.Беслана		37	97,3	75,7	89,2	86,5	79,7	78,4	56,8	44,6	73	27	20,7	2,7	2,7
МКОУ СОШ с.Брут		7	100	85,7	85,7	57,1	57,1	71,4	71,4	71,4	85,7	42,9	47,6	42,9	0

МКОУ СОШ с.Зильги		16	75	93,8	81,3	81,3	65,6	75	0	68,8	87,5	60,4	41,7	53,1	50
МКОУ СОШ с.Раздзог		5	100	100	100	100	50	100	0	100	100	0	0	0	0
МКОУ СОШ с.Батако		5	40	20	40	40	0	0	0	40	20	13,3	0	10	5
МКОШИ ОШИ ОО г.Беслана		8	100	87,5	100	100	75	100	56,3	43,8	75	16,7	0	0	0
Пригородный район	29	634	79	79	80	66	55	48	47	47	61	24	31	23	20
МБОУ СОШ №1 ст.Архонская		40	67,5	57,5	75	72,5	38,8	15	46,3	65	52,5	25,8	30,8	13,8	23,1
МБОУ СОШ №2 ст.Архонская		37	70,3	78,4	70,3	54,1	62,2	24,3	31,1	56,8	73	12,6	31,5	44,6	50
МБОУ СОШ №1 с.Гизель		17	100	94,1	88,2	11,8	61,8	58,8	85,3	41,2	70,6	9,8	27,5	20,6	14,7
МБОУ СОШ с.Донгарон		8	100	100	87,5	62,5	62,5	75	25	31,3	62,5	12,5	8,3	18,8	6,3
МБОУ СОШ №1 с.Камбилеевское		72	97,2	95,8	86,1	72,2	37,5	43,1	56,3	41	77,8	31,5	32,4	34,7	24,3
МБОУ СОШ с.Комгарон		7	71,4	71,4	57,1	42,9	42,9	57,1	71,4	21,4	14,3	0	38,1	28,6	28,6
МБОУ СОШ №2 с.Ногир		19	63,2	89,5	79	0	97,4	0	57,9	71,1	52,6	7	28,1	2,6	9,2
МБОУ СОШ с.Верхняя Саниба		6	100	50	50	66,7	58,3	0	50	91,7	83,3	22,2	0	0	16,7
МБОУ СОШ №1 с.Тарское		8	100	100	100	100	62,5	87,5	50	37,5	37,5	16,7	8,3	6,3	3,1
МБОУ СОШ №2 с.Тарское		9	66,7	55,6	77,8	88,9	88,9	100	100	33,3	66,7	40,7	59,3	11,1	8,3
МБОУ СОШ №2 с.Чермен		10	50	70	70	40	25	50	0	50	60	20	10	15	10
МБОУ СОШ №3 с.Чермен		63	66,7	77,8	58,7	61,9	61,9	49,2	58,7	46	38,1	19,6	38,1	12,7	6,4
МБОУ СОШ №1 с.Октябрьское		38	60,5	79	94,7	79	64,5	55,3	63,2	47,4	63,2	28,1	29	10,5	11,2
МБОУ СОШ № 2 с.Октябрьское		28	100	100	78,6	75	58,9	92,9	66,1	55,4	75	42,9	29,8	44,6	17
МБОУ ОРШ п.Алханчурт		9	66,7	77,8	100	100	33,3	77,8	11,1	38,9	33,3	11,1	11,1	11,1	22,2
МБОУ СОШ №2 с.Гизель		17	100	88,2	82,4	58,8	50	94,1	44,1	35,3	94,1	25,5	35,3	26,5	42,7
МБОУ СОШ с.Дачное		22	68,2	45,5	77,3	68,2	11,4	54,6	38,6	50	36,4	19,7	25,8	6,8	63,6
МБОУ СОШ с.Куртат		7	85,7	85,7	85,7	71,4	57,1	71,4	35,7	57,1	42,9	28,6	23,8	7,1	0
МБОУ СОШ с.Майское		44	75	93,2	81,8	63,6	81,8	36,4	40,9	25	45,5	34,1	47,7	47,7	12,5
МБОУ СОШ с.Михайловское		44	75	81,8	90,9	79,6	54,6	77,3	34,1	58	72,7	25	41,7	19,3	21,6
МБОУ СОШ №1 с.Ногир		19	57,9	94,7	79	89,5	76,3	26,3	71,1	29	52,6	19,3	40,4	23,7	9,2
МБОУ СОШ с.Сунжа		38	92,1	36,8	71,1	42,1	57,9	7,9	1,3	40,8	73,7	20,2	18,4	13,2	11,2
МБОУ СОШ №1 с.Чермен		6	100	100	50	83,3	58,3	100	25	58,3	16,7	27,8	22,2	25	12,5
МБОУ СОШ №2 с.Камбилеевское		9	66,7	44,4	100	100	66,7	44,4	94,4	22,2	55,6	29,6	3,7	0	0
МБОУ СОШ с.Нижняя Саниба		11	100	100	100	54,6	31,8	18,2	9,1	63,6	90,9	45,5	30,3	0	36,4
МБОУ СОШ с.Ир		11	63,6	36,4	81,8	63,6	36,4	81,8	45,5	45,5	45,5	30,3	48,5	36,4	11,4
МБОУ ООШ с.Сунжа		19	89,5	84,2	94,7	94,7	42,1	52,6	31,6	73,7	94,7	7	22,8	23,7	29
МБОУ СОШ с.Новое		15	93,3	93,3	86,7	80	56,7	73,3	53,3	46,7	46,7	33,3	22,2	30	11,7
СП МБОУ СОШ №2 с.Гизель		1	100	100	100	100	50	0	0	0	0	33,3	33,3	50	0