

**ГОСУДАРСТВЕННОЕ БЮДЖЕТНОЕ УЧРЕЖДЕНИЕ
«РЕСПУБЛИКАНСКИЙ ЦЕНТР ОЦЕНКИ КАЧЕСТВА ОБРАЗОВАНИЯ»**

**Аналитический отчет
по результатам проведения
Всероссийских проверочных работ
по немецкому языку
в 8 классах (по программе 7 класса) общеобразовательных
организаций
Республики Северная Осетия-Алания**



**Владикавказ
2020 г.**

Перечень условных обозначений и сокращений

ВПР	Всероссийские проверочные работы
ФГОС	Федеральный государственный образовательный стандарт
ПООП ООО	Примерная основная образовательная программа основного общего образования
Вся выборка РФ	Выборка результатов по РФ
УУД	Универсальные учебные действия
КЭС	Коды элементов содержания
КИМ	Контрольные измерительные материалы
МО	Муниципальные образования
ГОУ	Государственное образовательное учреждение
ОО	Образовательная организация
ЧОУ	Частное общеобразовательное учреждение

Информация, представленная в данном сборнике, подготовлена специалистами Государственного бюджетного учреждения «Республиканский центр оценки качества образования» на основании материалов портала сопровождения ВПР

Оглавление

1. Общие сведения	4
2. ИНОСТРАННЫЙ ЯЗЫК.....	4
2.1 Описание контрольных измерительных материалов.....	4
2.2 Статистика общероссийских и региональных результатов ВПР по немецкому языку.....	10

1. Общие сведения

Всероссийские проверочные работы проводились в общеобразовательных организациях РСО - А в на основании приказа Рособрнадзора от 07.02.2019 № 104 «О внесении изменений в график проведения Федеральной службой по надзору в сфере образования и науки мониторинга качества подготовки обучающихся общеобразовательных организаций в форме национальных исследований качества образования и всероссийских проверочных работ в 2019 году, утвержденный приказом Федеральной службы по надзору в сфере образования и науки от 29 января 2019 г. № 84 «О проведении Федеральной службой по надзору в сфере образования и науки мониторинга качества подготовки обучающихся общеобразовательных организаций в 2019 году» и во исполнение приказа Министерства образования и науки Республики Северная Осетия-Алания от 01 сентября 2020 года № 552 «О проведении всероссийских проверочных работ в 2020 году» с 14 сентября по 12 октября 2020 года.

Всероссийские проверочные работы (далее – ВПР) – это работы, организованные по отдельным учебным предметам для оценки уровня подготовки обучающихся с учетом требований Федеральных государственных образовательных стандартов. Их организация предусматривает единое расписание, использование единых текстов заданий и единых критериев оценивания.

ВПР проводятся с учетом национально-культурной и языковой специфики многонационального российского общества в целях осуществления мониторинга результатов перехода на ФГОС и направлены на выявление уровня подготовки обучающихся.

Результаты ВПР в совокупности с имеющейся в ОО информацией, отражающей индивидуальные образовательные траектории обучающихся, могут быть использованы для оценки личностных результатов обучения.

Содержание проверочной работы соответствует Федеральному государственному образовательному стандарту основного общего образования (утвержден приказом Минобрнауки России от 17 декабря 2010 г. № 1897) с учётом Примерной основной образовательной программы основного общего образования (одобрена решением федерального учебно-методического объединения по общему образованию (протокол от 08.04.2015 № 1/15)) и содержания учебников, включённых в Федеральный перечень на 2019/20 учебный год.

Организационное сопровождение проведения ВПР осуществлялось Государственным бюджетным учреждением «Республиканский центр оценки качества образования».

2. ИНОСТРАННЫЙ ЯЗЫК

2.1 Описание контрольных измерительных материалов

2.1.1 Подходы к отбору содержания, разработке структуры проверочной работы

В рамках ВПР наряду с предметными результатами обучения учащихся основной школы оцениваются также метапредметные результаты, в том числе уровень сформированности универсальных учебных действий (УУД) и овладения межпредметными понятиями.

КИМ для ВПР по иностранным языкам построены на основе целевого блока ФГОС.

КИМ направлены на выявление следующих личностных, метапредметных и предметных результатов освоения основной образовательной программы:

- формирование умения планировать, контролировать и оценивать учебные действия в соответствии с поставленной задачей и условиями ее реализации; определять наиболее эффективные способы достижения результата;
- освоение способов решения проблем творческого и поискового характера;
- активное использование речевых средств и средств информационных и коммуникационных технологий для решения коммуникативных и познавательных задач;
- овладение умениями смыслового чтения текстов различных стилей и жанров в соответствии с целями и задачами;
- умением осознанно строить речевое высказывание в соответствии с задачами коммуникации и составлять тексты в устной форме;
- овладение логическими действиями сравнения, анализа, синтеза, обобщения, классификации по родовидовым признакам, установления аналогий и причинно-следственных связей, построения рассуждений, отнесения к известным понятиям;
- приобретение начальных навыков общения в устной форме с носителями иностранного языка на основе своих речевых возможностей и потребностей; освоение правил речевого и неречевого поведения;
- освоение начальных лингвистических представлений, необходимых для овладения на элементарном уровне устной и письменной речью на иностранном языке, расширение лингвистического кругозора;
- сформированность дружелюбного отношения и толерантности к носителям другого языка.

Посредством проверочной работы у школьников выявляются уровень сформированности иноязычной коммуникативной компетенции и опыт применения речевых умений и языковых навыков для решения типичных коммуникативных задач, адекватных возрасту обучающихся.

Основное внимание в проверочной работе уделяется *речевой компетенции*, т.е. коммуникативным умениям в разных видах речевой деятельности: аудированию, чтению, говорению, а также языковой компетенции, т.е. языковым знаниям и навыкам. Социокультурные знания и умения, а также компенсаторные умения проверяются опосредованно в заданиях по аудированию и чтению письменной части и в устной части ВПР.

Тексты заданий в КИМ в целом соответствуют формулировкам, принятым в учебниках, включенных в Федеральный перечень учебников, рекомендуемых Министерством просвещения РФ к использованию при реализации имеющих государственную аккредитацию образовательных программ основного общего образования.

2.1.2 Структура варианта проверочной работы

Каждый вариант проверочной работы включает 6 заданий и состоит из двух частей: письменной и устной. Письменная часть содержит задания по аудированию, чтению, грамматике и лексике. Устная часть включает в себя задания по чтению текста вслух и по говорению (монологическая речь).

Задания в рамках данной проверочной работы выше требований уровня A1, но ниже уровня A2¹ по общеевропейской шкале, определённой в документах Совета Европы².

2.1.3 Кодификаторы проверяемых элементов содержания и требований к уровню подготовки обучающихся

Таблица 1

№	Объекты контроля	Кол-во элементов оценивания	Баллы за каждый правильный ответ	Макс. количество
1	Аудирование с пониманием запрашиваемой информации в прослушанном тексте	5	1	5
2	Осмысленное чтение текста вслух	Оценивается по критериям		2
3	Говорение (монологическая речь): описание фотографии	Оценивается по критериям		8
4	Чтение с пониманием основного содержания прочитанного текста	5	1	5
5	Языковые средства и навыки оперирования ими в коммуникативно-значимом контексте: грамматические формы	5	1	5
6	Языковые средства и навыки оперирования ими в коммуникативно-значимом контексте: лексические единицы	5	1	5
Максимальный балл: 30				

¹ Поскольку весь возможный спектр уровней владения иностранным языком представлен в документе Совета Европы лишь шестью уровнями, очевидно, что внутри каждого из них можно выделять определенные подуровни. Обозначение уровня данной проверочной работы как A1+ означает, что из описания уровня A1 для подготовки заданий базового уровня разработчики ориентируются на дескрипторы, лежащие ближе к уровню A2, а не к уровню A1.

2 Европейские компетенции владения языком: Изучение, преподавание, оценка. МГЛУ, 2003.

Характеристики используемых текстов

Аудирование: беседа или высказывание в распространённых стандартных ситуациях повседневного общения. Длительность звучания текста не более 1,5 минут. Текст предъявляется дважды.

Чтение: небольшие сообщения, сказки, диалоги на бытовые темы, несложные рассказы. Объем текстов – до 300 слов.

Тексты, используемые для заданий всех разделов, отвечают следующим требованиям:

- выбранный отрывок характеризуется законченностью, внешней связностью и внутренней осмысленностью;
- содержание учитывает возрастные особенности детей 14-15 лет;
- текст не перегружен информативными элементами: терминами, именами собственными, цифровыми данными;
- содержание не дискриминирует учащихся по религиозному, национальному и другим признакам;
- языковая сложность текстов соответствует заявленному уровню сложности A1++ (или A2 –) по общеевропейской шкале.

Предметное содержание речи
(во всех разделах работы)

Таблица 2

1.	Моя семья Взаимоотношения в семье. Конфликтные ситуации и способы их решения
2.	Мои друзья Лучший друг/подруга. Внешность и черты характера. Межличностные взаимоотношения с друзьями и в школе
3.	Свободное время Досуг и увлечения (музыка, чтение; посещение театра, кинотеатра, музея, выставки). Виды отдыха. Поход по магазинам. Карманные деньги. Молодежная мода
4.	Здоровый образ жизни Режим труда и отдыха, занятия спортом, здоровое питание, отказ от вредных привычек
5.	Спорт Виды спорта. Спортивные игры. Спортивные соревнования
6.	Школа Школьная жизнь. Правила поведения в школе. Изучаемые предметы и отношения к ним. Внеклассные мероприятия. Кружки. Школьная форма. Каникулы. Переписка с зарубежными сверстниками
7.	Выбор профессии Мир профессий. Проблема выбора профессии. Роль иностранного языка в планах на будущее
8.	Путешествия Путешествия по России и странам изучаемого языка. Транспорт.
9.	Окружающий мир Природа: растения и животные. Погода. Проблемы экологии. Защита окружающей среды. Жизнь в городе/ в сельской местности.
10.	Средства массовой информации Роль средств массовой информации в жизни общества. Средства массовой информации: пресса, телевидение, радио, Интернет
11.	Страны изучаемого языка и родная страна Страны, столицы, крупные города. Государственные символы. Географическое положение. Климат. Население. Достопримечательности. Культурные особенности: национальные праздники, памятные даты, исторические события, традиции и обычаи. Выдающиеся люди и их вклад в науку и мировую культуру.

2.1.4 Распределение заданий проверочной работы по позициям кодификаторов

Таблица 3

№	Проверяемые виды деятельности	Код КТ	Уровень сложности задания	Примерное время выполнения задания (мин.)	Макс.балл за выполнение задания
1	Аудирование с пониманием запрашиваемой информации в прослушанном тексте	1.2.2	Б	до 7	5
2	Осмысленное чтение текста вслух	1.3.1	Б	до 4	2
3	Говорение: монологическое высказывание на основе плана и визуальной информации	1.1.1	Б+	до 4	8
4	Чтение с пониманием основного содержания прочитанного текста	1.3.2	Б	до 10	5

5	Навыки оперирования языковыми средствами в коммуникативно значимом контексте: грамматические формы	2.2	Б	до 10	5
6	Навыки оперирования языковыми средствами в коммуникативно значимом контексте: лексические единицы	2.3	Б	до 10	5
<p>Всего заданий – 6, из них по уровню сложности: Б – 5, Б+ – 1. Время выполнения проверочной работы – 45 мин. Максимальный первичный балл – 30.</p>					

2.1.5 Распределение заданий проверочной работы по уровню сложности

Для дифференциации обучающихся по уровню владения иностранным языком в проверочную работу наряду с заданиями базового уровня включается задание более высокого уровня сложности, обозначаемого как «базовый плюс». Задания обоих уровней в рамках данной проверочной работы не превышают требований уровня А1+ по общеевропейской шкале, что соответствует требованиям ФГОС основного общего образования по иностранному языку.

2.1.6 Распределение заданий проверочной работы по уровням сложности

Таблица 4

№	Уровень сложности	Количество заданий	Максимальный балл	Процент максимального балла за выполнение заданий данного уровня сложности от максимального первичного балла за всю работу, равного 30
1	Базовый	5	22	73,4
2	Базовый +	1	8	26,6
	Итого	6	30	100

2.1.7 Типы заданий, сценарии выполнения заданий

В заданиях по аудированию проверяется сформированность умений понимать в прослушанном тексте запрашиваемую информацию. В заданиях по чтению проверяется сформированность умений понимать основное содержание прочитанного текста.

В заданиях по грамматике и лексике проверяются навыки оперирования изученными грамматическими формами и лексическими единицами в коммуникативно значимом контексте на основе предложенного связного текста.

В задании по чтению текста вслух проверяются умения осмысленного чтения текста вслух, а также произносительные навыки.

В задании по говорению проверяется сформированность умений строить тематическое монологическое высказывание с опорой на план и визуальную информацию, а также навыки оперирования лексическими и грамматическими единицами в коммуникативно значимом контексте и произносительные навыки.

2.1.8 Система оценивания выполнения отдельных заданий и проверочной работы в целом

В задании 1 по аудированию участник получает 1 балл за каждое правильно установленное соответствие. Максимум за успешное выполнение задания 1 – 5 баллов.

Задания 2 и 3 оцениваются с учетом правильности и полноты ответа в соответствии с критериями. Максимум за успешное выполнение задания 2 – 2 балла. Максимум за успешное выполнение задания 3 – 8 баллов.

В заданиях 4 (чтение с пониманием основного содержания текста), 5 (употребление грамматических форм в связном тексте) и 6 (употребление лексических единиц в связном

тексте) участник получает 1 балл за каждый правильно выбранный ответ. Максимум за успешное выполнение задания 4 – 5 баллов, задания 5 – 5 баллов, задания 6 – 5 баллов.

Шкала перевода баллов в отметки по пятибалльной шкале

Отметка по пятибалльной шкале	«2»	«3»	«4»	«5»
Первичные баллы	0–12	13–20	21–26	27–30

2.1.9 Время выполнения варианта проверочной работы

На выполнение заданий проверочной работы отводится 45 минут (без технической подготовки оборудования и проверки качества звучания аудиозаписей).

Время выполнения заданий 1–3 заложено в компьютерную программу (включая время на подготовку устных заданий):

Задание 1 (аудирование) – до 7 мин.

Задание 2 (чтение текста вслух) – до 4 мин.

Задание 3 (говорение) – до 4 мин.

Рекомендуемое время выполнения заданий 4–6:

Задание 4 (чтение) – 10 мин.

Задание 5 (грамматика) – 10 мин.

Задание 6 (лексика) – 10 мин.

Время выполнения заданий 4–6 учащиеся могут сами регулировать по своему усмотрению.

2.1.10 Описание дополнительных материалов и оборудования, необходимых для проведения проверочной работы

Всероссийская проверочная работа проводится в компьютерной форме. Аудитории для проведения ВПР должны быть оснащены компьютерами с предустановленным специальным программным обеспечением, а также гарнитурами с встроенными микрофонами. В каждой аудитории оборудуется не более четырех рабочих мест на максимальном удалении друг от друга. Могут использоваться лингафонные кабинеты с соответствующим оборудованием.

В каждой аудитории должен присутствовать организатор – технический специалист, обеспечивающий бесперебойную работу оборудования и порядок в аудитории.

Рекомендации по подготовке к работе

Специальная подготовка к проверочной работе не требуется.

2.2 Статистика общероссийских и региональных результатов ВПР по немецкому языку

Распределение первичных баллов по МО

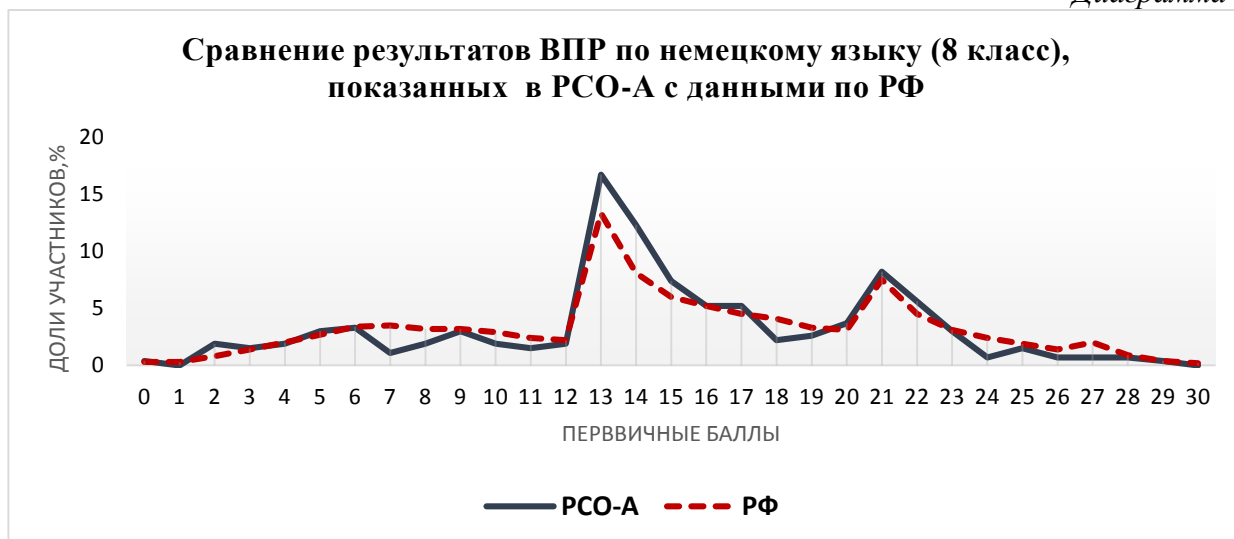
Таблица 1

Группы участников	Кол-во ОО	Кол-во уч-ков	0	1	2	3	4	5	6	7	8	9	10	11	12	13	14	15	16	17	18	19	20	21	22	23	24	25	26	27	28	29	30		
РФ	5810	51206	0,3	0,3	0,8	1,4	2	2,7	3,4	3,5	3,2	3,2	2,9	2,4	2,2	1,3	8,1	6	5,2	4,5	4,1	3,3	3,1	7,5	4,5	3,1	2,4	1,9	1,4	2	0,9	0,4	0,2		
РСО-Алания	32	269	0,4	0	1,9	1,5	1,9	3	3,3	1,1	1,9	3	1,9	1,5	1,9	17	12	7,4	5,2	5,2	2,2	2,6	3,7	8,2	5,6	3	0,7	1,5	0,7	0,7	0,7	0,4	0		
Алагирский район	2	9	0	0	0	0	0	11	11	0	0	0	0	0	0	11	11	22	0	0	11	0	0	22	0	0	0	0	0	0	0	0	0	0	
Дигорский район	1	12	0	0	8,3	0	8,3	8,3	0	8,3	0	8,3	0	8,3	8,3	0	8,3	8,3	8,3	0	0	8,3	0	8,3	0	0	0	0	0	0	0	0	0	0	0
Ирафский район	5	29	0	0	0	0	0	0	3,4	0	3,4	0	3,4	0	6,9	38	10	0	3,4	0	0	0	6,9	21	3,4	0	0	0	0	0	0	0	0	0	0
Кировский район	6	50	0	0	4	0	2	0	0	0	0	4	2	0	0	24	8	10	8	6	4	0	4	0	10	6	2	2	2	2	0	0	0	0	
Моздокский район	2	15	0	0	6,7	6,7	0	20	6,7	0	13	6,7	6,7	0	0	20	6,7	0	0	0	0	6,7	0	0	0	0	0	0	0	0	0	0	0	0	0
Правобережный район	5	24	4,2	0	0	8,3	0	0	0	4,2	0	4,2	0	0	4,2	8,3	21	0	13	4,2	4,2	0	0	13	8,3	0	4,2	0	0	0	0	0	0	0	
Пригородный район	6	39	0	0	0	0	5,1	2,6	5,1	0	0	5,1	5,1	2,6	2,6	7,7	15	2,6	2,6	5,1	0	2,6	10	10	7,7	2,6	0	0	2,6	0	2,6	0	0	0	
ГОУ	2	59	0	0	0	0	0	1,7	5,1	0	1,7	0	0	3,4	0	17	15	15	5,1	6,8	3,4	5,1	1,7	5,1	1,7	3,4	0	5,1	0	1,7	1,7	0	0	0	
г.Владикавказ	3	32	0	0	3,1	3,1	3,1	3,1	3,1	3,1	3,1	3,1	0	0	0	9,4	9,4	6,3	3,1	1,3	0	3,1	3,1	9,4	9,4	6,3	0	0	0	0	0	0	3,1	0	

Диаграмма 1



Диаграмма 2

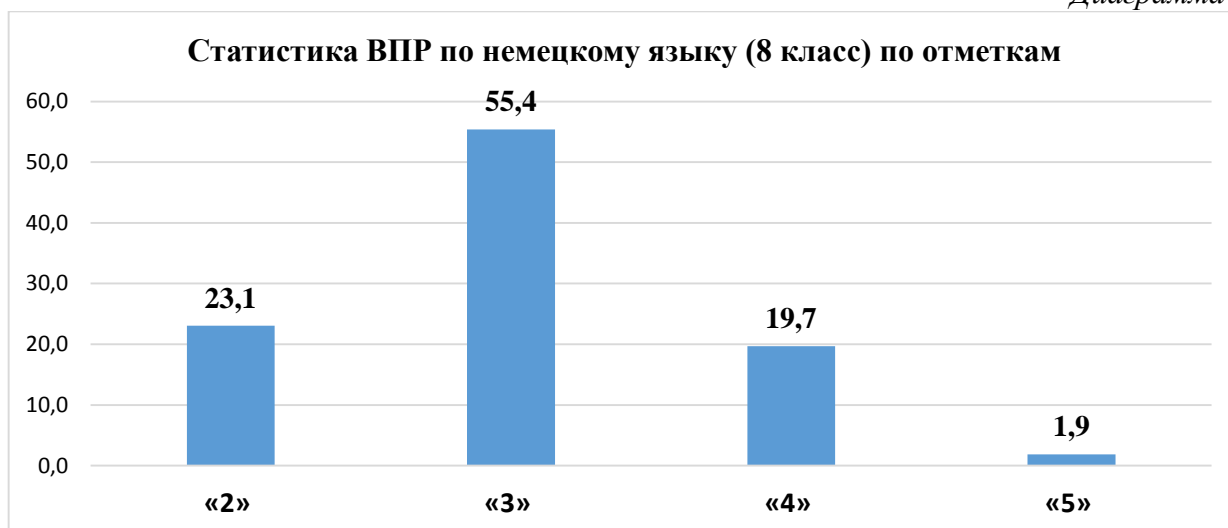


Статистика по отметкам по МО (доля участников, получивших отметки, %)

Таблица 2

Группы участников	Кол-во ОО	Кол-во уч-ков	2	3	4	5
РФ	5810	51206	28,1	47,6	20,9	3,5
РСО-Алания	32	269	23,1	55,4	19,7	1,9
Алагирский район	2	9	22,2	55,6	22,2	0
Дигорский район	1	12	58,3	33,3	8,3	0
Ирафский район	5	29	17,2	58,6	24,1	0
Кировский район	6	50	12	64	22	2
Моздокский район	2	15	66,7	33,3	0	0
Правобережный район	5	24	25	50	25	0
Пригородный район	6	39	28,2	46,2	23,1	2,6
ГОУ	2	59	11,9	69,5	15,3	3,4
город Владикавказ	3	32	25	46,9	25	3,1

Диаграмма 3



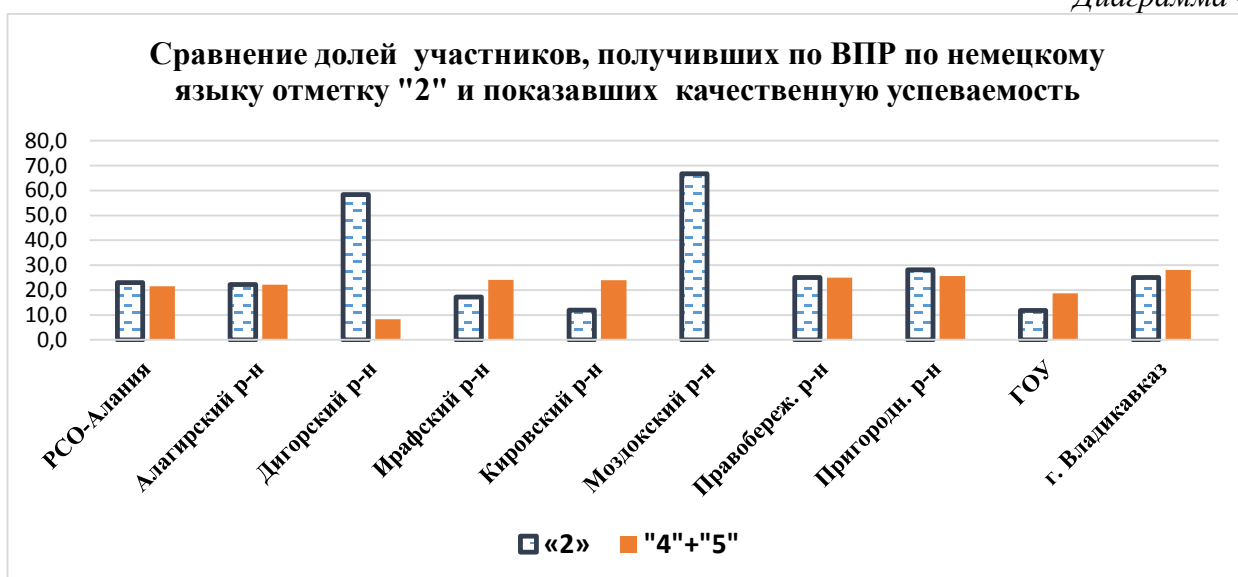
Статистика по отметкам по ОО (доля участников, получивших отметки, %)

Таблица 3

Группы участников	Кол-во ОО	Кол-во уч-ков	2	3	4	5
РФ	5810	51206	28,1	47,6	20,9	3,5
РСО-Алания	32	269	23,1	55,4	19,7	1,9
Алагирский район	2	9	22,2	55,6	22,2	0
СП МКОУ СОШ №3 г.Алагира		3	0	66,7	33,3	0
Филиал МКОУ СОШ с.Бирагзанг		6	33,3	50	16,7	0
город Владикавказ	3	32	25	46,9	25	3,1
МБОУ гимназия №45		15	0	53,3	40	6,7
МБОУ СОШ №50		7	85,7	14,3	0	0
МБОУ СОШ №41		10	20	60	20	0
ГОУ	2	59	11,9	69,5	15,3	3,4
ГБОУ СОШ г.Беслана		25	8	64	20	8

ФГКОУ СКСВУ МО РФ		34	14,7	73,5	11,8	0
Дигорский район	1	12	58,3	33,3	8,3	0
МКОУ СОШ №2 г.Дигоры		12	58,3	33,3	8,3	0
Ирафский район	5	29	17,2	58,6	24,1	0
МКОУ СОШ с.Лескен		18	22,2	55,6	22,2	0
МКОУ СОШ с.Махческ		2	0	100	0	0
МКОУ СОШ с.Средний Урух		1	100	0	0	0
МБОУ СОШ с.Сурх-Дигора		3	0	100	0	0
МКОУ СОШ с.Хазнидон		5	0	40	60	0
Кировский район	6	50	12	64	22	2
МКОУ СОШ №1 ст.Змейская		10	10	80	10	0
МКОУ СОШ №2 ст.Змейская		10	10	90	0	0
Филиал МКОУ СОШ №2 ст.Змейская СОШ с.Иран		4	25	50	0	25
МКОУ СОШ с.Карджин		14	14,3	50	35,7	0
Филиал МКОУ СОШ №2 ст.Змейская СОШ с.Ставд-Дорт		6	0	33,3	66,7	0
СП МКОУ СОШ с.Карджин		6	16,7	66,7	16,7	0
Моздокский район	2	15	66,7	33,3	0	0
МБОУ СОШ п.Притеречного		13	69,2	30,8	0	0
МБОУ ООШ пос.Тельмана		2	50	50	0	0
Правобережный район	5	24	25	50	25	0
МКОУ СП с.Фарн		2	50	50	0	0
МКОУ СОШ с. Хумалаг		3	33,3	33,3	33,3	0
МКОУ СОШ с.Ольгинское		10	20	50	30	0
МКОУ СОШ №4 г.Беслана		6	16,7	50	33,3	0
МКОУ СОШ №7 г.Беслана		3	33,3	66,7	0	0
Пригородный район	6	39	28,2	46,2	23,1	2,6
МБОУ СОШ с.Донгарон		8	25	37,5	37,5	0
МБОУ СОШ №2 с.Чермен		8	37,5	50	12,5	0
МБОУ СОШ №2 с.Октябрьское		3	0	100	0	0
МБОУ СОШ с.Куртаг		6	50	50	0	0
МБОУ СОШ с.Михайловское		6	16,7	33,3	50	0
МБОУ ООШ с.Сунжа		8	25	37,5	25	12,5

Диаграмма 4



Сравнение отметок с отметками по журналу по МО

Таблица 4

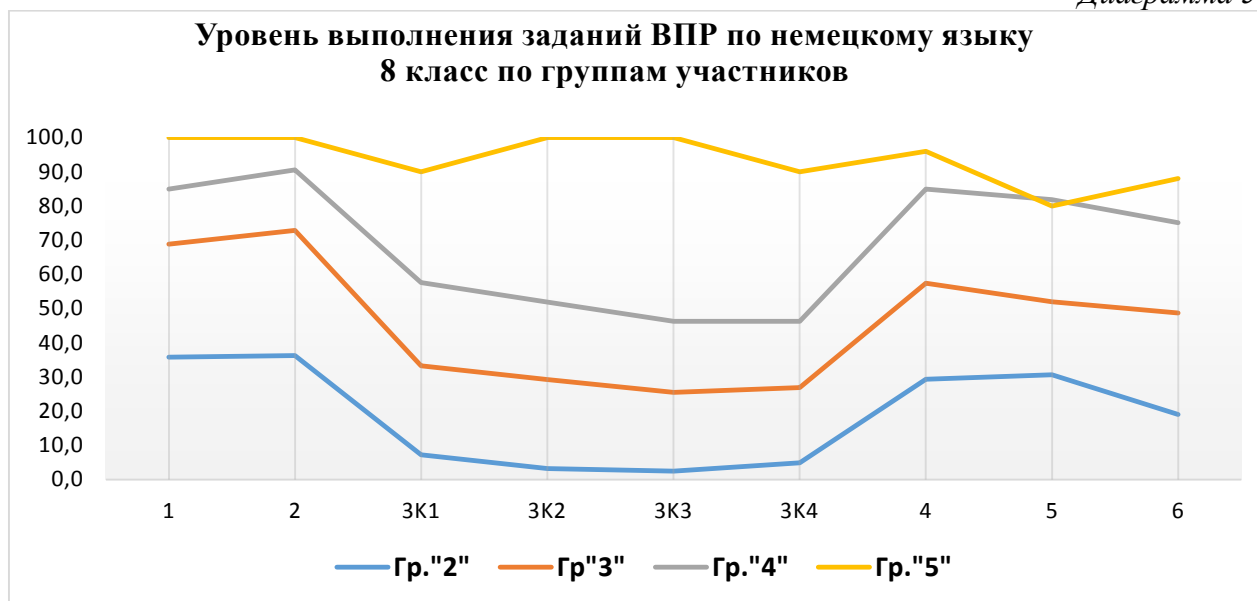
Группы участников	Кол-во участников	%
РСО-Алания		
Понизили (Отметка < Отметка по журналу) %	180	66,9
Подтвердили (Отметка = Отметке по журналу) %	86	32,0
Повысили (Отметка > Отметка по журналу) %	3	1,1
Всего	269	100
Алагирский район		
Понизили (Отметка < Отметка по журналу) %	7	77,8
Подтвердили (Отметка = Отметке по журналу) %	2	22,2
Повысили (Отметка > Отметка по журналу) %	0	0
Всего	9	100
Дигорский район		
Понизили (Отметка < Отметка по журналу) %	11	91,7
Подтвердили (Отметка = Отметке по журналу) %	1	8,3
Повысили (Отметка > Отметка по журналу) %	0	0
Всего	12	100
Ирафский район		
Понизили (Отметка < Отметка по журналу) %	20	69,0
Подтвердили (Отметка = Отметке по журналу) %	9	31,0
Повысили (Отметка > Отметка по журналу) %	0	0
Всего	29	100
Кировский район		
Понизили (Отметка < Отметка по журналу) %	23	46
Подтвердили (Отметка = Отметке по журналу) %	27	54
Повысили (Отметка > Отметка по журналу) %	0	0
Всего	50	100
Моздокский район		
Понизили (Отметка < Отметка по журналу) %	15	100
Подтвердили (Отметка = Отметке по журналу) %	0	0
Повысили (Отметка > Отметка по журналу) %	0	0
Всего	15	100
Правобережный район		
Понизили (Отметка < Отметка по журналу) %	15	62,5
Подтвердили (Отметка = Отметке по журналу) %	8	33,3
Повысили (Отметка > Отметка по журналу) %	1	4,2
Всего	24	100
Пригородный район		
Понизили (Отметка < Отметка по журналу) %	26	66,7
Подтвердили (Отметка = Отметке по журналу) %	12	30,8
Повысили (Отметка > Отметка по журналу) %	1	2,6
Всего	39	100
ГОУ		
Понизили (Отметка < Отметка по журналу) %	47	79,7
Подтвердили (Отметка = Отметке по журналу) %	11	18,6
Повысили (Отметка > Отметка по журналу) %	1	1,7
Всего	59	100
г.Владикавказ		
Понизили (Отметка < Отметка по журналу) %	16	50
Подтвердили (Отметка = Отметке по журналу) %	16	50
Повысили (Отметка > Отметка по журналу) %	0	0
Всего	32	100

Уровень выполнения заданий по МО

Таблица 5

Блоки ПООП обучающийся научится / получит возможность научиться или проверяемые требования (умения) в соответствии с ФГОС (ФК ГОС)	Макс балл	РСО-Алания	Алагирский район	Дигорский район	Ирафский район	Кировский район	Моздокский район	Правобережный район	Пригородный район	ГОУ	г.Владикавказ	РФ
		269 уч.	9 уч.	12 уч.	29 уч.	50 уч.	15 уч.	24 уч.	39 уч.	59 уч.	32 уч.	51206 уч.
1. Аудирование с пониманием запрашиваемой информации в прослушанном тексте.	5	65	73,3	53,3	71,0	64	46,7	55,8	61,5	79,0	56,9	63,3
2. Осмысленное чтение текста вслух.	2	68,4	72,2	62,5	56,9	80	50	60,4	51,3	84,8	67,2	56,2
ЗК1. Говорение: монологическое высказывание на основе плана и визуальной информации.	2	33,1	11,1	0	3,5	38	13,3	33,3	37,2	48,3	46,9	41,2
ЗК2. Говорение: монологическое высказывание на основе плана и визуальной информации.	2	29	5,56	0	1,7	40	10	31,3	30,8	38,1	42,2	36,8
ЗК3. Говорение: монологическое высказывание на основе плана и визуальной информации.	2	25,7	0	0	1,7	36	10	29,2	26,9	33,1	37,5	29,8
ЗК4. Говорение: монологическое высказывание на основе плана и визуальной информации.	2	26,8	5,6	0	1,7	35	13,3	35,4	29,5	32,2	39,1	32,3
4. Чтение с пониманием основного содержания прочитанного текста.	5	57,1	73,3	58,3	66,2	56	41,3	58,3	62,1	53,2	53,1	57,9
5. Навыки оперирования языковыми средствами в коммуникативнозначимом контексте: грамматические формы.	5	53,5	44,4	46,7	71,7	58,8	29,3	50	57,4	47,5	53,8	53,7
6. Навыки оперирования языковыми средствами в коммуникативнозначимом контексте: лексические единицы.	5	47,8	55,6	41,7	66,2	47,6	21,3	46,7	56,4	42,4	44,4	48,0

Диаграмма 5



Уровень выполнения заданий группами участников по МО

Таблица 6

Группы участников	Кол-во ОО	Кол-во уч-ков	1	2	3К1	3К2	3К3	3К4	4	5	6
			5	2	2	2	2	2	5	5	5
РФ	5810	51206	63,3	56,2	41,2	36,8	29,8	32,3	57,9	53,7	48,0
РСО-Алания	32	269	65,0	68,4	33,1	29	25,7	26,8	57,1	53,5	47,8
Ср.% вып. уч. гр.баллов 2		62	35,8	36,3	7,3	3,2	2,4	4,8	29,4	30,7	19,0
Ср.% вып. уч. гр.баллов 3		149	68,9	72,8	33,2	29,2	25,5	26,9	57,5	52,0	48,7
Ср.% вып. уч. гр.баллов 4		53	84,9	90,6	57,6	51,9	46,2	46,2	84,9	81,9	75,1
Ср.% вып. уч. гр.баллов 5		5	100	100	90	100	100	90	96	80	88
Алагирский район	2	9	73,3	72,2	11,1	5,6	0	5,6	73,3	44,4	55,6
Ср.% вып. уч. гр.баллов 2		2	60	50	0	0	0	0	10	10	10
Ср.% вып. уч. гр.баллов 3		5	80	70	10	0	0	0	96	36	56
Ср.% вып. уч. гр.баллов 4		2	70	100	25	25	0	25	80	100	100
Ср.% вып. уч. гр.баллов 5		0	0	0	0	0	0	0	0	0	0
Дигорский район	1	12	53,3	62,5	0	0	0	0	58,3	46,7	41,7
Ср.% вып. уч. гр.баллов 2		7	28,6	42,9	0	0	0	0	42,9	34,3	20,0
Ср.% вып. уч. гр.баллов 3		4	85	87,5	0	0	0	0	80	55	65
Ср.% вып. уч. гр.баллов 4		1	100	100	0	0	0	0	80	100	100
Ср.% вып. уч. гр.баллов 5		0	0	0	0	0	0	0	0	0	0
Ирафский район	5	29	71,0	56,9	3,5	1,7	1,7	1,7	66,2	71,7	66,2
Ср.% вып. уч. гр.баллов 2		5	48	40	0	0	0	0	36	48	44
Ср.% вып. уч. гр.баллов 3		17	65,9	52,9	2,9	2,9	2,9	2,9	62,4	68,2	61,2
Ср.% вып. уч. гр.баллов 4		7	100	78,6	7,1	0	0	0	97,1	97,1	94,3
Ср.% вып. уч. гр.баллов 5		0	0	0	0	0	0	0	0	0	0
Кировский район	6	50	64	80	38	40	36	35	56	58,8	47,6
Ср.% вып. уч. гр.баллов 2		6	33,3	41,7	0	0	0	0	20	30	20
Ср.% вып. уч. гр.баллов 3		32	62,5	79,7	34,4	35,9	31,3	32,8	52,5	57,5	40,6
Ср.% вып. уч. гр.баллов 4		11	81,8	100	68,2	68,2	63,6	59,1	81,8	76,4	78,2
Ср.% вып. уч. гр.баллов 5		1	100	100	50	100	100	50	100	80	100
Моздокский район	2	15	46,7	50	13,3	10	10	13,3	41,3	29,3	21,3
Ср.% вып. уч. гр.баллов 2		10	34	30	0	0	0	0	30	26	20
Ср.% вып. уч. гр.баллов 3		5	72	90	40	30	30	40	64	36	24
Ср.% вып. уч. гр.баллов 4		0	0	0	0	0	0	0	0	0	0
Ср.% вып. уч. гр.баллов 5		0	0	0	0	0	0	0	0	0	0
Правобережный район	5	24	55,8	60,4	33,3	31,3	29,2	35,4	58,3	50	46,7
Ср.% вып. уч. гр.баллов 2		6	30	33,3	16,7	8,3	8,3	8,3	20	16,7	16,7
Ср.% вып. уч. гр.баллов 3		12	51,7	62,5	29,2	33,3	33,3	33,3	65	51,7	53,3
Ср.% вып. уч. гр.баллов 4		6	90	83,3	58,3	50	41,7	66,7	83,3	80	63,3
Ср.% вып. уч. гр.баллов 5		0	0	0	0	0	0	0	0	0	0
Пригородный район	6	39	61,5	51,3	37,2	30,8	26,9	29,5	62,1	57,4	56,4
Ср.% вып. уч. гр.баллов 2		11	36,4	36,4	22,7	13,6	9,1	22,7	29,1	29,1	20
Ср.% вып. уч. гр.баллов 3		18	63,3	44,4	30,6	25	27,8	25	67,8	60	66,7
Ср.% вып. уч. гр.баллов 4		9	84,4	77,8	61,1	55,6	38,9	38,9	88,9	82,2	77,8
Ср.% вып. уч. гр.баллов 5		1	100	100	100	100	100	100	80	100	80
ГОУ	2	59	79,0	84,8	48,3	38,1	33,1	32,2	53,2	47,5	42,4
Ср.% вып. уч. гр.баллов 2		7	45,7	42,9	14,3	0	0	0	28,6	31,4	22,9
Ср.% вып. уч. гр.баллов 3		41	82,9	89,0	45,1	34,2	26,8	28,1	48,3	41,5	40,5
Ср.% вып. уч. гр.баллов 4		9	82,2	94,4	77,8	72,2	72,2	61,1	84,4	82,2	57,8
Ср.% вып. уч. гр.баллов 5		2	100	100	100	100	100	100	100	70	80
г.Владикавказ	3	32	56,9	67,2	46,9	42,2	37,5	39,1	53,1	53,8	44,4
Ср.% вып. уч. гр.баллов 2		8	27,5	25	0	0	0	0	32,5	40	0
Ср.% вып. уч. гр.баллов 3		15	58,7	70	53,3	50	40	46,7	48	50,7	50,7
Ср.% вып. уч. гр.баллов 4		8	77,5	100	75	62,5	62,5	56,3	77,5	70	70
Ср.% вып. уч. гр.баллов 5		1	100	100	100	100	100	100	100	80	100

Уровень выполнения заданий по ОО

Таблица 7

Группы участников	Кол-во ОО	Кол-во уч-ков	1	2	3К1	3К2	3К3	3К4	4	5	6
			5	2	2	2	2	2	5	5	5
РФ	5810	51206	63,3	56,2	41,2	36,8	29,8	32,3	57,9	53,7	48
РСО-Алания	32	269	65	68,4	33,1	29	25,7	26,8	57,1	53,5	47,8
Алагирский район	2	9	73,3	72,2	11,1	5,6	0	5,6	73,3	44,4	55,6
СП МКОУ СОШ №3 г.Алагира		3	46,7	50	16,7	16,7	0	16,7	86,7	73,3	80
Филиал МКОУ СОШ с.Бирагзанг		6	86,7	83,3	8,3	0	0	0	66,7	30	43,3
г.Владикавказ	3	32	56,9	67,2	46,9	42,2	37,5	39,1	53,1	53,8	44,4
МБОУ гимназия №45		15	70,7	80	60	53,3	46,7	53,3	72	66,7	73,3
МБОУ СОШ №50		7	40	21,4	0	0	0	0	51,4	45,7	2,9
МБОУ СОШ №41		10	48	80	60	55	50	45	26	40	30
ГОУ	2	59	79,0	84,8	48,3	38,1	33,1	32,2	53,2	47,5	42,4
ГБОУ СОШ г.Беслана		25	78,4	76	34	34	28	28	82,4	69,6	56,8
ФГКОУ СКВУ МО РФ		34	79,4	91,2	58,8	41,2	36,8	35,3	31,8	31,2	31,8
Дигорский район	1	12	53,3	62,5	0	0	0	0	58,3	46,7	41,7
МКОУ СОШ №2 г.Дигоры		12	53,3	62,5	0	0	0	0	58,3	46,7	41,7
Ирафский район	5	29	71,0	56,9	3,5	1,7	1,7	1,7	66,2	71,7	66,2
МКОУ СОШ с.Лескен		18	65,6	61,1	0	0	0	0	65,6	66,7	63,3
МКОУ СОШ с.Махческ		2	70	50	25	25	25	25	40	60	30
МКОУ СОШ с.Средний Урух		1	80	0	0	0	0	0	20	60	40
МБОУ СОШ с.Сурх-Дигора		3	53,3	100	0	0	0	0	46,7	66,7	60
МКОУ СОШ с.Хазнидон		5	100	30	10	0	0	0	100	100	100
Кировский район	6	50	64	80	38	40	36	35	56	58,8	47,6
МКОУ СОШ №1 ст.Змейская		10	78	40	0	0	0	0	66	76	60
МКОУ СОШ №2 ст.Змейская		10	28	100	55	60	55	55	28	44	16
Филиал МКОУ СОШ №2 ст.Змейская СОШ с.Иран		4	80	37,5	12,5	25	25	12,5	70	75	65
МКОУ СОШ с.Карджин		14	70	96,4	57,1	53,6	46,4	42,9	60	48,6	44,3
Филиал МКОУ СОШ №2 ст.Змейская СОШ с.Ставд-Дорт		6	63,3	100	83,3	91,7	83,3	91,7	60	60	63,3
СП МКОУ СОШ с.Карджин		6	76,7	83,3	0	0	0	0	63,3	66,7	60
Моздокский район	2	15	46,7	50	13,3	10	10	13,3	41,3	29,3	21,3
МБОУ СОШ п.Притеречного		13	44,6	42,3	11,5	11,5	11,5	15,4	40	30,8	23,1
МБОУ ООШ пос.Тельмана		2	60	100	25	0	0	0	50	20	10
Правобережный район	5	24	55,8	60,4	33,3	31,3	29,2	35,4	58,3	50	46,7
МКОУ СШ с.Фарн		2	60	0	0	0	0	0	70	60	70
МКОУ СОШ с.Хумалаг		3	46,7	66,7	66,7	50	50	66,7	53,3	46,7	33,3
МКОУ СОШ с.Ольгинское		10	54	80	55	55	55	65	60	34	26
МКОУ СОШ №4 г.Беслана		6	63,3	50	0	0	0	0	70	76,7	76,7
МКОУ СОШ №7 г.Беслана		3	53,3	50	16,7	16,7	0	0	26,7	46,7	53,3
Пригородный район	6	39	61,5	51,3	37,2	30,8	26,9	29,5	62,1	57,4	56,4
МБОУ СОШ с.Донгарон		8	45	56,3	56,3	37,5	43,8	43,8	60	52,5	55
МБОУ СОШ №2 с.Чермен		8	60	50	6,25	12,5	6,25	6,25	57,5	50	45
МБОУ СОШ №2 с.Октябрьское		3	93,3	0	0	0	0	0	100	93,3	86,7
МБОУ СОШ с.Кургат		6	43,3	66,7	66,7	50	41,7	58,3	33,3	36,7	36,7
МБОУ СОШ с.Михайловское		6	73,3	83,3	33,3	33,3	33,3	41,7	56,7	56,7	56,7
МБОУ ООШ с.Сунжа		8	72,5	31,3	43,8	37,5	25	18,8	80	72,5	72,5