

**ГОСУДАРСТВЕННОЕ БЮДЖЕТНОЕ УЧРЕЖДЕНИЕ  
«РЕСПУБЛИКАНСКИЙ ЦЕНТР ОЦЕНКИ КАЧЕСТВА ОБРАЗОВАНИЯ»**

**Аналитический отчет  
по результатам проведения  
Всероссийских проверочных работ  
по истории  
в 8 классах (по программе 7 класса) общеобразовательных  
организаций  
Республики Северная Осетия-Алания**



**Владикавказ  
2020 г.**

## Перечень условных обозначений и сокращений

ВПР	Всероссийские проверочные работы
ФГОС	Федеральный государственный образовательный стандарт
ПООП ООО	Примерная основная образовательная программа основного общего образования
Вся выборка РФ	Выборка результатов по РФ
УУД	Универсальные учебные действия
КЭС	Коды элементов содержания
КИМ	Контрольные измерительные материалы
МО	Муниципальные образования
ГОУ	Государственное образовательное учреждение
ОО	Образовательная организация
ЧОУ	Частное общеобразовательное учреждение

Информация, представленная в данном сборнике, подготовлена специалистами Государственного бюджетного учреждения «Республиканский центр оценки качества образования» на основании материалов портала сопровождения ВПР

## Оглавление

<b>1. Общие сведения</b> .....	4
<b>2 ИСТОРИЯ</b> .....	4
<b>2.1 Описание контрольных измерительных материалов</b> .....	4
<b>2.2 Статистика общероссийских и региональных результатов ВПР по истории</b> .....	11

## 1. Общие сведения

Всероссийские проверочные работы проводились в общеобразовательных организациях РСО - А в на основании приказа Рособнадзора от 07.02.2019 № 104 «О внесении изменений в график проведения Федеральной службой по надзору в сфере образования и науки мониторинга качества подготовки обучающихся общеобразовательных организаций в форме национальных исследований качества образования и всероссийских проверочных работ в 2019 году, утвержденный приказом Федеральной службы по надзору в сфере образования и науки от 29 января 2019 г. № 84 «О проведении Федеральной службой по надзору в сфере образования и науки мониторинга качества подготовки обучающихся общеобразовательных организаций в 2019 году» и во исполнение приказа Министерства образования и науки Республики Северная Осетия-Алания от 01 сентября 2020 года № 552 «О проведении всероссийских проверочных работ в 2020 году» с 14 сентября по 12 октября 2020 года.

Всероссийские проверочные работы (далее – ВПР) – это работы, организованные по отдельным учебным предметам для оценки уровня подготовки обучающихся с учетом требований Федеральных государственных образовательных стандартов. Их организация предусматривает единое расписание, использование единых текстов заданий и единых критериев оценивания.

ВПР проводятся с учетом национально-культурной и языковой специфики многонационального российского общества в целях осуществления мониторинга результатов перехода на ФГОС и направлены на выявление уровня подготовки обучающихся.

Результаты ВПР в совокупности с имеющейся в ОО информацией, отражающей индивидуальные образовательные траектории обучающихся, могут быть использованы для оценки личностных результатов обучения.

Содержание проверочной работы соответствует Федеральному государственному образовательному стандарту основного общего образования (утвержден приказом Минобрнауки России от 17 декабря 2010 г. № 1897) с учётом Примерной основной образовательной программы основного общего образования (одобрена решением федерального учебно-методического объединения по общему образованию (протокол от 08.04.2015 № 1/15)) и содержания учебников, включённых в Федеральный перечень на 2019/20 учебный год.

Организационное сопровождение проведения ВПР осуществлялось Государственным бюджетным учреждением «Республиканский центр оценки качества образования».

## 2. ИСТОРИЯ

### 2.1 Описание контрольных измерительных материалов

#### 2.1.1 Подходы к отбору содержания, разработке структуры проверочной работы

В рамках ВПР наряду с предметными результатами обучения учащихся основной школы оцениваются также метапредметные результаты, в том числе уровень сформированности универсальных учебных действий (УУД) и овладения межпредметными понятиями.

Предусмотрена оценка сформированности следующих УУД.

**Регулятивные действия:** целеполагание, планирование, контроль и коррекция, саморегуляция.

**Общеучебные универсальные учебные действия:** поиск и выделение необходимой информации; структурирование знаний; осознанное и произвольное построение речевого высказывания в письменной форме; выбор наиболее эффективных способов решения задач в зависимости от конкретных условий; рефлексия способов и условий действия; контроль

и оценка процесса и результатов деятельности; смысловое чтение; определение основной и второстепенной информации; моделирование, преобразование модели.

**Логические универсальные действия:** анализ объектов в целях выделения признаков; синтез, в том числе самостоятельное достраивание с восполнением недостающих компонентов; выбор оснований и критериев для сравнения; подведение под понятие; выведение следствий; установление причинно-следственных связей; построение логической цепи рассуждений; доказательство.

**Коммуникативные действия:** умение с достаточной полнотой и точностью выражать свои мысли в соответствии с задачами и условиями коммуникации, владение монологической и диалогической формами речи в соответствии с грамматическими и синтаксическими нормами родного языка.

Проверочная работа нацелена на выявление овладения школьниками: базовыми историческими знаниями; опытом применения историкокультурного подхода к оценке социальных явлений; умением применять исторические знания для осмысления сущности общественных явлений; умением искать, анализировать, сопоставлять и оценивать содержащуюся в различных источниках информацию о событиях и явлениях прошлого.

Проверочная работа для 7 класса (*по программе 6 класса*) посвящена истории России XVI – XVII вв. и истории зарубежных стран в Новое время (в конце XV–XVII в.) с учетом объема изученного материала к моменту написания работы. В работе также проверяется знание истории, культуры родного края.

Тексты заданий в КИМ в целом соответствуют формулировкам, принятым в учебниках, включенных в Федеральный перечень учебников, рекомендуемых Министерством просвещения РФ к использованию при реализации имеющих государственную аккредитацию образовательных программ основного общего образования.

### 2.1.2 Структура проверочной работы

Работа состоит из 12 заданий. Ответами к заданиям 1, 2, 4, 6 и 7 являются цифра, последовательность цифр или слово (словосочетание).

Задания 3, 8–12 требуют развернутого ответа.

Задание 5 предполагает заполнение контурной карты.

### 2.1.3 Кодификаторы проверяемых элементов содержания и требований к уровню подготовки обучающихся

Таблица 1

Код	Проверяемые элементы содержания
1	<b>История России</b>
1.1	Василий III. Завершение объединения русских земель вокруг Москвы при Василии III. Война с Великим княжеством Литовским. Органы государственной власти в первой трети XVI в. Местничество. Местное управление: наместники и волостели, система кормлений. Государство и Церковь. Теория «Москва – Третий Рим»
1.2	Регентство Елены Глинской. Сопrotивление удельных князей великокняжеской власти. Денежная реформа. Период боярского правления. Губная реформа. Московское восстание 1547 г.
1.3	Принятие Иваном IV царского титула. Реформы «Избранной рады» и их значение
1.4	Внешняя политика России в XVI в. Присоединение Казанского и Астраханского ханств. Войны с Крымским ханством. Набег ДевлетГирея 1571 г. и сожжение Москвы. Битва при Молодях. Ливонская война. Причины и результаты поражения России в Ливонской войне. Поход Ермака Тимофеевича на Сибирское ханство
1.5	Социальная структура российского общества. Указ о «заповедных летах». Многонациональный состав населения Русского государства

1.6	Политика опричнины. Опричный террор. Разгром Новгорода и Пскова. Результаты и последствия опричнины. Противоречивость личности Ивана Грозного и проводимых им преобразований
1.7	Царь Федор Иванович. Правление Бориса Годунова. Учреждение патриаршества. Восстановление позиций России в Прибалтике. Противостояние с Крымским ханством. Строительство российских крепостей и засечных черт. Продолжение закрепощения крестьянства: указ об «урочных летах». Пресечение царской династии Рюриковичей
1.8	Культурное пространство России в XVI в.
1.9	Династический кризис. Земский собор 1598 г. и избрание на царство Бориса Годунова. Политика Бориса Годунова. Голод 1601–1603 гг. и обострение социально-экономического кризиса. Приход к власти Лжедмитрия I и его политика. Восстание 1606 г. и убийство самозванца
1.10	Царствование Василия Шуйского. Переход власти к Семибоярщине. Договор об избрании на престол польского принца Владислава и вступление польско-литовского гарнизона в Москву. Подъем национально-освободительного движения. Патриарх Гермоген. Московское восстание 1611 г. Первое и второе ополчения. «Совет всей земли». Освобождение Москвы в 1612 г.
1.11	Земский собор 1613 г. и его роль в укреплении государственности. Избрание на царство Михаила Федоровича Романова. Столбовский мир со Швецией. Заключение Деулинского перемирия с Речью Посполитой. Итоги и последствия Смутного времени
1.12	Царствование Михаила Федоровича. Восстановление экономического потенциала страны. Продолжение закрепощения крестьян. Земские соборы. Роль патриарха Филарета в управлении государством
1.13	Царь Алексей Михайлович. Укрепление самодержавия. Ослабление роли Боярской думы в управлении государством. Развитие приказного строя. Приказ Тайных дел. Затухание деятельности Земских соборов. Соборное уложение 1649 г. Юридическое оформление крепостного права. Патриарх Никон. Церковная реформа. Раскол в Церкви. Протопоп Аввакум. Старообрядчество
1.14	Царь Федор Алексеевич. Отмена местничества. Налоговая (податная) реформа
1.15	Экономическое развитие России в XVII в. Первые мануфактуры. Ярмарки. Укрепление внутренних торговых связей и развитие хозяйственной специализации регионов Российского государства. Торговый и Новоторговый уставы
1.16	Народы и регионы страны. Социальная структура российского общества. Народные движения. Соляной и Медный бунты в Москве. Восстание под предводительством Степана Разина
1.17	Россия в системе международных отношений. Внешняя политика России в XVII в. Смоленская война. Восстание Богдана Хмельницкого. Переяславская рада. Вхождение Левобережной Украины в состав России. Война между Россией и Речью Посполитой 1654–1667 гг. Андрусовское перемирие. Русско-шведская война 1656–1658 гг. Конфликты с Османской империей. «Азовское осадное сидение». Бахчисарайский мирный договор
1.18	Российские землепроходцы. Плавание Семена Дежнева. Выход к Тихому океану. Походы Ерофея Хабарова и Василия Пояркова, исследование бассейна реки Амур. Освоение Поволжья и Сибири. Ясачное налогообложение
1.19	Культурное пространство России в XVII в.
2	<b>История Нового времени</b>
2.1	Великие географические открытия. Первые колониальные империи
2.2	Экономическое, политическое и социальное развитие Европы в конце XV – XVII в.
2.3	Культура и наука в конце XV – XVII в.
2.4	Реформация и Контрреформация
2.5	Международные отношения в конце XV–XVII в.
2.6	Страны Азии в конце XV–XVII в.
3	<b>История родного края</b>

Таблица 2

Код	Проверяемые требования к уровню подготовки
1	Метапредметные

1.1	Умение определять понятия, создавать обобщения, устанавливать аналогии, классифицировать, самостоятельно выбирать основания и критерии для классификации
1.2	Умение устанавливать причинно-следственные связи, строить логическое рассуждение, умозаключение (индуктивное, дедуктивное и по аналогии) и делать выводы
1.3	Умение создавать, применять и преобразовывать знаки и символы, модели и схемы для решения учебных и познавательных задач
1.4	Смысловое чтение
1.5	Умение осознанно использовать речевые средства в соответствии с задачей коммуникации; владение устной и письменной речью, монологической контекстной речью
1.6	Умение оценивать правильность выполнения учебной задачи, собственные возможности ее решения
1.7	Владение основами самоконтроля, самооценки, принятия решений и осуществления осознанного выбора в учебной и познавательной деятельности
2	<b>Предметные</b>
2.1	Овладение базовыми историческими знаниями, а также представлениями о закономерностях развития человеческого общества в социальной, экономической, политической, научной и культурной сферах
2.2	Умения искать, анализировать, сопоставлять и оценивать содержащуюся в различных источниках информацию о событиях и явлениях прошлого и настоящего
2.3	Способность определять и аргументировать свое отношение к содержащейся в различных источниках информации о событиях и явлениях прошлого и настоящего
2.4	Умение применять исторические знания для осмысления сущности общественных явлений
2.5	Владение опытом историко-культурного, цивилизационного подхода к оценке социальных явлений, современных глобальных процессов
2.6	Сформированность основ гражданской, этнонациональной, социальной, культурной самоидентификации личности обучающегося

#### 2.1.4 Распределение заданий проверочной работы по позициям кодификаторов

Таблица 3

№	Проверяемые требования (умения)	Блоки ПООП ООО выпускник научится / получит возможность научиться	Код КЭС	Уровень сложности	Макс. балл за выполнение задания	
					Примерное время выполнения задания (в мин.)	Обуч.-мес.
1	Овладение базовыми историческими знаниями, а также представлениями о закономерностях развития человеческого общества в социальной, экономической, политической, научной и культурной сферах	Рассказывать о значительных событиях и личностях отечественной и всеобщей истории Нового времени	1.1–1.7, 1.9– 1.18, 2.1–2.7/ 2.1	Б	2	3

2	Умение определять понятия, создавать обобщения, устанавливать аналогии, классифицировать, самостоятельно выбирать основания и критерии для классификации Овладение базовыми историческими знаниями, а также представлениями о закономерностях развития человеческого общества в социальной, экономической, политической, научной и культурной сферах	Применять понятийный аппарат исторического знания и приемы исторического анализа для раскрытия сущности и значения событий и явлений прошлого и современности	1.1–2.7/ 1.1, 2.1	Б	1	3
3	Смысловое чтение. Умения искать, анализировать, сопоставлять и оценивать содержащуюся в различных источниках информацию о событиях и явлениях прошлого и настоящего	Умение искать, анализировать, систематизировать и оценивать историческую информацию различных исторических и современных источников, раскрывая ее социальную принадлежность и познавательную ценность	1.1–1.7, 1.9– 1.18/ 1.4, 2.2	Б	2	7
4	Умение создавать, применять и преобразовывать знаки и символы, модели и схемы для решения учебных и познавательных задач. Овладение базовыми историческими знаниями, а также представлениями о закономерностях развития человеческого общества в социальной, экономической, политической, научной и культурной сферах	Использовать историческую карту как источник информации о границах России и других государств в Новое время, об основных процессах социально-экономического развития, о местах важнейших событий, направлениях значительных передвижений – походов, завоеваний, колонизации и др.	1.1–1.7, 1.9– 1.18/ 1.3, 2.1	Б	1	3
5	Умение создавать, применять и преобразовывать знаки и символы, модели и схемы для решения учебных и познавательных задач. Овладение базовыми историческими знаниями, а также представлениями о закономерностях развития человеческого общества в социальной, экономической, политической, научной и культурной сферах	Использовать историческую карту как источник информации о границах России и других государств в Новое время, об основных процессах социально-экономического развития, о местах важнейших событий, направлениях значительных передвижений – походов, завоеваний, колонизации и др.	1.1–1.7, 1.9– 1.18/ 1.3, 2.1	Б	2	5-7
6	Умение создавать, применять и преобразовывать знаки и символы, модели и схемы для решения учебных и познавательных задач. Овладение базовыми историческими знаниями, а также представлениями о закономерностях развития человеческого общества в социальной, экономической, политической, научной и культурной сферах	Умение работать с письменными, изобразительными и вещественными историческими источниками, понимать и интерпретировать содержащуюся в них информацию	1.8, 1.19/ 1.3, 2.1	Б	2	3
7	Умение создавать, применять и преобразовывать знаки и символы, модели и схемы для решения учебных и познавательных задач. Овладение базовыми историческими знаниями, а также представлениями о закономерностях развития человеческого общества в социальной, экономической, политической, научной и культурной сферах	Умение работать с письменными, изобразительными и вещественными историческими источниками, понимать и интерпретировать содержащуюся в них информацию	1.8, 1.19/ 1.3, 2.1	П	1	3



8	Овладение базовыми историческими знаниями, а также представлениями о закономерностях развития человеческого общества в социальной, экономической, политической, научной и культурной сферах	Локализовать во времени хронологические рамки и рубежные события Нового времени как исторической эпохи, основные этапы отечественной и всеобщей истории Нового времени; соотносить хронологию истории России и всеобщей истории в Новое время	1.1–1.7, 1.9–1.18, 2.1–2.7/2.1	Б	2	5
9	Способность определять и аргументировать свое отношение к содержащейся в различных источниках информации о событиях и явлениях прошлого и настоящего	Умение искать, анализировать, систематизировать и оценивать историческую информацию различных исторических и современных источников, раскрывая ее социальную принадлежность и познавательную ценность; способность определять и аргументировать свое отношение к ней	1.1–1.7, 1.9–1.18/2.3	П	3	5-7
10	Овладение базовыми историческими знаниями, а также представлениями о закономерностях развития человеческого общества в социальной, экономической, политической, научной и культурной сферах	Рассказывать о значительных событиях и личностях отечественной и всеобщей истории Нового времени	1.1–2.7/2.1	П	3	5-7
11	Умение устанавливать причинно-следственные связи, строить логическое рассуждение, умозаключение (индуктивное, дедуктивное и по аналогии) и делать выводы. Умение применять исторические знания для осмысления сущности общественных явлений	Объяснять причины и следствия ключевых событий и процессов отечественной и всеобщей истории Нового времени (социальных движений, реформ и революций, взаимодействий между народами и др.)	1.1–2.7/1.2, 2.4	В	2	5-7
12	Умение осознанно использовать речевые средства в соответствии с задачей коммуникации; владение устной и письменной речью, монологической контекстной речью. Умение оценивать правильность выполнения учебной задачи, собственные возможности ее решения. Владение опытом историко-культурного, цивилизационного подхода к оценке социальных явлений, современных глобальных процессов. Сформированность основ гражданской, этнонациональной, социальной, культурной самоидентификации личности обучающегося	Реализация историко-культурологического подхода, формирующего способности к межкультурному диалогу, восприятию и бережному отношению к культурному наследию Родины	3 / 1.5, 1.6, 2.5, 2.6	П	4	7-10

Всего заданий – **12**, из них по уровню сложности: Б – **7**; П – **4**; В – **1**.

Время выполнения проверочной работы – **60** мин.

Максимальный первичный балл – **25**.

## 2.1.5 Распределение заданий проверочной работы по уровню сложности

Таблица 4

№	Уровень сложности	Количество заданий	Максимальный первичный балл	Процент от максимального первичного балла
1	Базовый	7	12	48
2	Повышенный	4	11	44
3	Высокий	1	2	8
	Итого	12	25	100

## 2.1.6 Типы заданий, сценарии выполнения заданий

Задание 1 нацелено на проверку знания деятелей истории России и истории зарубежных стран (обучающийся должен соотнести события и их участников).

Задание 2 нацелено на проверку знания исторической терминологии (необходимо написать термин по данному определению понятия).

Задание 3 проверяет умение работать с текстовыми историческими источниками. В задании требуется провести атрибуцию исторического источника и проявить знание контекстной информации.

Задание 4 нацелено на проверку умения проводить атрибуцию исторической карты.

Задание 5 проверяет знание исторической географии и умение работать с контурной картой. Необходимо нанести на контурную карту два объекта.

Задания 6 и 7 нацелены на проверку знания фактов истории культуры России. В заданиях используется иллюстративный материал (изобразительная наглядность). В задании 6 требуется выбрать два памятника культуры, относящиеся к определенному времени. В задании 7 требуется указать памятник культуры по указанному в задании критерию.

В задании 8 требуется сопоставить по времени события истории России и события истории зарубежных стран.

Задание 9 предполагает проверку владения простейшими приёмами аргументации. Необходимо выбрать из списка исторический факт, который можно использовать для аргументации заной в задании точки зрения и объяснить, как с помощью выбранного факта можно аргументировать эту точку зрения.

Задания 10 и 11 составляют блок. На этих позициях используются задания двух моделей: модель 1 предполагает работу со списком событий, процессов, модель 2 – с событием, процессом, указанным в задании.

Задание 10 проверяет знание хронологии и умение отбирать исторические факты в соответствии с заданным контекстом. В задании требуется указать год (годы), к которому относится выбранное событие, процесс, и привести два любых факта, характеризующих ход этого события, процесса (модель 1), или указать десятилетие, когда произошло названное в задании событие (процесс), указать российского монарха в этот период и привести один любой факт, характеризующий ход этого события, процесса (модель 2).

Задание 11 проверяет знание причин и следствий и умение формулировать положения, содержащие причинно-следственные связи. В задании требуется объяснить, почему выбранное событие (процесс) (модель 1) или событие (процесс), указанное в задании (модель 2), имело большое значение в истории нашей страны.

Задание 12 проверяет знание истории родного края.

## 2.1.7 Система оценивания выполнения отдельных заданий и проверочной работы в целом

Каждое из заданий 1, 2, 4, 6 и 7 считается выполненным верно, если правильно указаны цифра, последовательность цифр или слово (словосочетание).

Полный правильный ответ на каждое из заданий 2, 4, 7 оценивается 1 баллом; неполный, неверный ответ или его отсутствие – 0 баллов.

За верный ответ на задание 1 и 6 выставляется 2 балла. Если в ответе допущена одна ошибка (в том числе написана лишняя цифра или не написана одна необходимая цифра), выставляется 1 балл; если допущено две или более ошибки – 0 баллов.

Задания с развернутым ответом и задание на работу с контурной картой оцениваются в зависимости от полноты и правильности ответа в соответствии с критериями оценивания.

### Шкала перевода первичных баллов в отметки по пятибалльной шкале

Отметка по пятибалльной шкале	«2»	«3»	«4»	«5»
Первичные баллы	0–6	7–12	13–18	19–25

### 2.1.8 Описание дополнительных материалов и оборудования, необходимых для проведения проверочной работы

Дополнительные материалы и оборудование не требуются.

#### Рекомендации по подготовке к работе

Специальная подготовка к проверочной работе не требуется.

## 2.2 Статистика общероссийских и региональных результатов ВПР по Распределение первичных баллов по МО

Таблица 1

Группы участников	Кол-во ОО	Кол-во уч-ков	0	1	2	3	4	5	6	7	8	9	10	11	12	13	14	15	16	17	18	19	20	21	22	23	24	25
РФ	35270	1071952	0,7	1,6	2,6	3,2	3,4	3,2	2,9	12	9,2	7,5	6,5	5,7	5	8,1	6,3	4,9	4	3,2	2,5	2,6	1,8	1,2	0,8	0,5	0,3	0,1
РСО-Алания	192	6283	1	1,5	2,3	2,3	2,5	2,8	3	11,3	10,5	8,8	6,8	5,7	4,6	10,2	6,1	5,2	3,7	2,7	2,1	2,8	1,8	1,1	0,5	0,5	0,2	0,1
Алагирский район	16	274	3,3	2,2	1,5	2,6	1,1	2,9	2,2	13,9	9,9	12,4	9,1	5,5	4,4	4	5,8	6,6	4,4	1,5	0	3,6	2,6	0,7	0	0	0	0
Ардонский район	11	276	1,4	0,4	1,8	1,8	0,7	1,4	2,2	10,9	12,3	4,7	5,4	4	1,4	22,8	4,7	8	4,3	4	1,8	1,8	1,8	1,4	0,7	0	0	0
Дигорский район	10	167	0	0,6	0,6	3,6	5,4	3,6	1,8	10,2	13,2	5,4	8,4	6	4,2	7,2	6	8,4	3	3	1,2	2,4	3,6	0,6	0,6	1,2	0	0
Ирафский район	11	128	0	0	1,6	0,8	2,3	3,1	5,5	10,9	6,3	5,5	5,5	5,5	3,1	7,8	6,3	7	2,3	3,1	10	1,6	3,1	6,3	0	0	1,6	0,8
Кировский район	11	215	1,9	2,8	1,4	4,2	1,9	1,9	3,3	7	6,5	9,8	7,4	6	4,7	10,7	6,5	8,8	2,8	2,3	2,8	2,3	0,9	1,4	1,9	0,5	0,5	0
Моздокский район	30	858	0,8	1,2	2,8	3,7	3,3	3,4	3,4	15,6	10,1	8,4	9	5,7	4,5	7,1	4,8	4,3	4,5	2,6	1,4	2,1	0,6	0,2	0,2	0	0,1	0,1
Правобережный район	17	372	0,8	1,1	0,8	1,3	3	2,2	1,9	13,7	12,9	11,6	7,5	6,5	4,3	10,5	3,5	3,5	5,1	1,3	2,7	2,4	2,2	0,5	0,3	0,5	0	0
Пригородный район	29	729	0,3	1,2	1,2	1,8	2,6	1,9	3,8	12,5	13,2	13	5,6	6,6	5,5	11	6,6	5,1	2,6	2,1	0,4	1,8	0,8	0,1	0,3	0	0	0
ГОУ	14	587	0,9	2,2	2,7	1,7	1,7	2	1,5	11,4	9,4	6	4,4	5,6	3,9	14,5	7,8	4,8	4,8	3,1	2,6	3,6	2,6	0,9	0,3	1	0,3	0,3
город Владикавказ	43	2677	1	1,6	2,8	2,2	2,5	3,1	3,2	9,5	10	8,4	6,6	5,5	4,9	9,6	6,5	4,9	3,3	3,1	2,5	3,4	2,2	1,4	0,7	0,7	0,3	0,1

Диаграмма 1

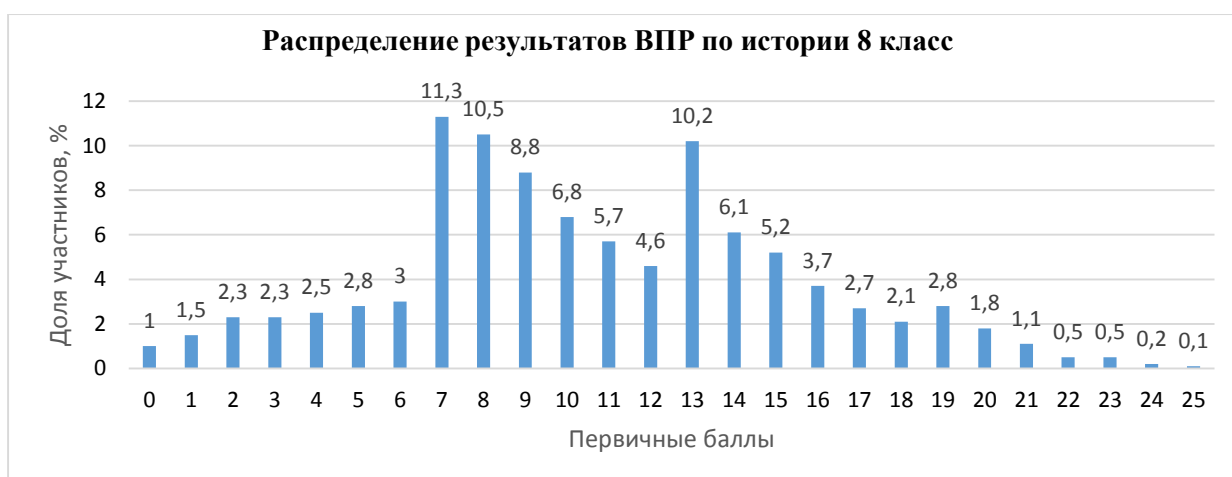
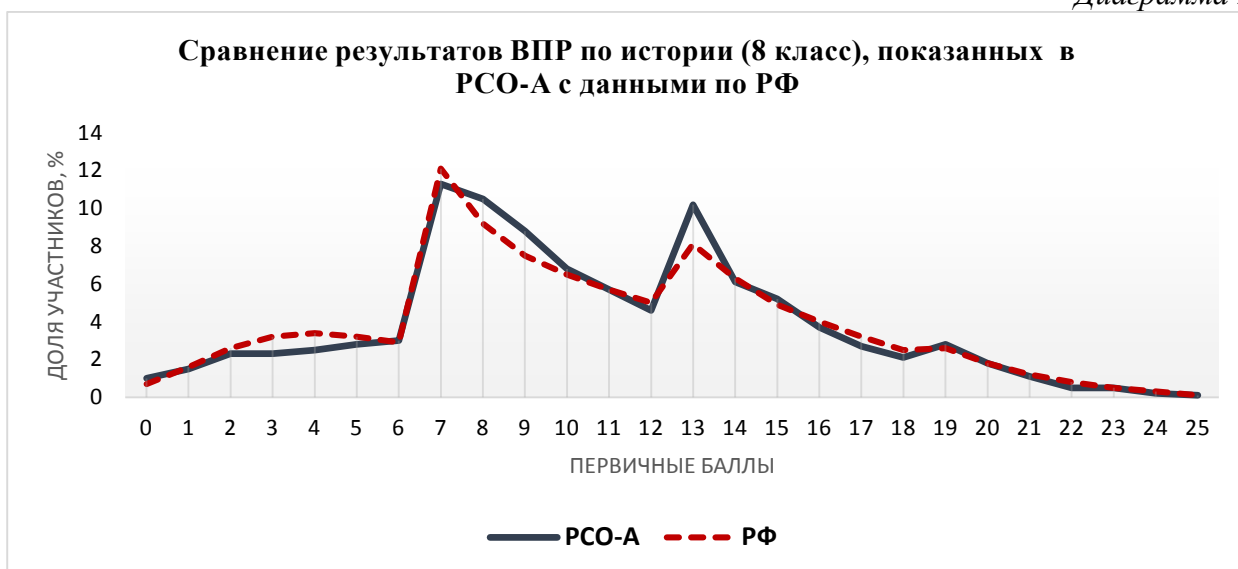


Диаграмма 2

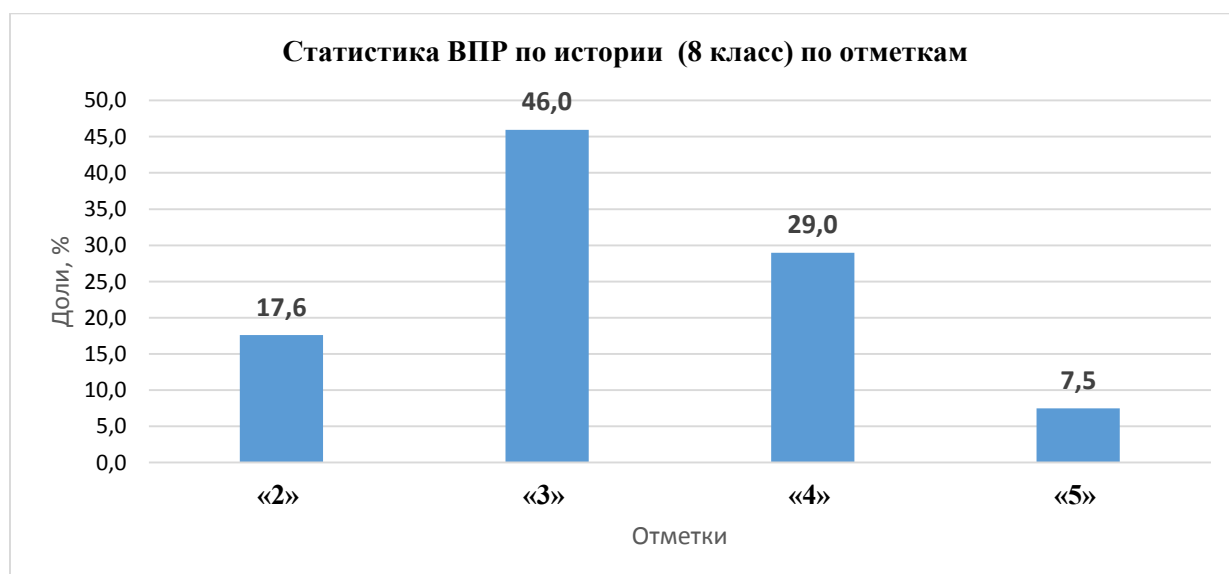


Статистика по отметкам по МО (доля участников, получивших отметки, %)

Таблица 2

Группы участников	Кол-во ОО	Кол-во уч-ков	2	3	4	5
<b>РФ</b>	<b>35270</b>	<b>1071952</b>	<b>17,6</b>	<b>46,0</b>	<b>29,0</b>	<b>7,5</b>
РСО-Алания	192	6283	15,3	47,6	30,1	7,1
Алагирский район	16	274	15,7	55,1	22,3	6,9
Ардонский район	11	276	9,8	38,8	45,7	5,8
Дигорский район	10	167	15,6	47,3	28,7	8,4
Ирафский район	11	128	13,3	36,7	36,7	13,3
Кировский район	11	215	17,2	41,4	34,0	7,4
Моздокский район	30	858	18,5	53,4	24,7	3,4
Правобережный район	17	372	11,0	56,5	26,6	5,9
Пригородный район	29	729	12,9	56,4	27,7	3,0
ГОУ	14	587	12,8	40,7	37,5	9,0
город Владикавказ	43	2677	16,5	44,8	29,9	8,8

Диаграмма 3



**Статистика по отметкам по ОО (доля участников, получивших отметки, %)**

*Таблица 3*

<b>Группы участников</b>	<b>Кол-во ОО</b>	<b>Кол-во уч-ков</b>	<b>2</b>	<b>3</b>	<b>4</b>	<b>5</b>
РФ	35270	1071952	17,6	46,0	29,0	7,5
РСО-Алания	192	6283	15,3	47,6	30,1	7,1
<b>Алагирский район</b>	<b>16</b>	<b>274</b>	<b>15,7</b>	<b>55,1</b>	<b>22,3</b>	<b>6,9</b>
СП МКОУ СОШ №2		13	30,8	46,2	23,1	0,0
МКОУ СОШ №2		47	0,0	27,7	55,3	17,0
МКОУ СОШ №3		52	5,8	61,5	26,9	5,8
СП МКОУ СОШ №3		21	0,0	90,5	9,5	0,0
МКОУ СОШ №5		44	9,1	63,6	13,6	13,6
МКОУ СОШ с.Црау		11	36,4	63,6	0,0	0,0
МКОУ СОШ с.Суадаг		11	9,1	81,8	9,1	0,0
МКОУ СОШ с.Дзуарикау		10	20,0	40,0	20,0	20,0
МКОУ СОШ с.Майрамадаг		15	26,7	60,0	13,3	0,0
МКОУ СОШ пос.В.Фиагдон		11	54,6	45,5	0,0	0,0
Филиал МКОУ СОШ с.Суадаг в с.Хаталдон		7	28,6	71,4	0,0	0,0
Филиал МКОУ СОШ с.Суадаг в с.Ногкау		3	33,3	66,7	0,0	0,0
Филиал МКОУ СОШ с.Бирагзанг		5	20,0	80,0	0,0	0,0
Филиал МКОУ СОШ пос.Мизур		1	0,0	100,0	0,0	0,0
МКОУ СОШ пос.Мизур		12	25,0	50,0	25,0	0,0
МКОУ ООШ пос.Рамоново		11	72,7	9,1	18,2	0,0
<b>Ардонский район</b>	<b>11</b>	<b>276</b>	<b>9,8</b>	<b>38,8</b>	<b>45,7</b>	<b>5,8</b>
МБОУ СОШ №1		116	6,9	25,9	64,7	2,6
МБОУ СОШ №3		21	23,8	61,9	14,3	0,0
МБОУ СОШ №4		33	12,1	24,2	36,4	27,3
МБОУ СОШ с.Кадгарон		23	4,4	30,4	60,9	4,4
МБОУ СОШ с.Красногор		13	7,7	46,2	46,2	0,0
МБОУ СОШ с.Кирово		9	0,0	66,7	33,3	0,0
МБОУ СОШ с.Коста		9	22,2	44,4	33,3	0,0
МБОУ СОШ с.Нарт		11	36,4	36,4	27,3	0,0
МБОУ СОШ с.Фиагдон		8	25,0	50,0	25,0	0,0
МБОУ СОШ №2		22	0,0	95,5	4,6	0,0
МБОУ СОШ с.Мичурино		11	0,0	36,4	36,4	27,3
<b>г.Владикавказ</b>	<b>43</b>	<b>2677</b>	<b>16,5</b>	<b>44,8</b>	<b>29,9</b>	<b>8,8</b>
МБОУ СОШ №1		12	41,7	33,3	8,3	16,7
МБОУ гимназия №4		42	35,7	57,1	7,1	0,0
МАОУ БСОШ №7		100	33,0	56,0	11,0	0,0
МБОУ СОШ №11		66	6,1	13,6	21,2	59,1
МБОУ гимназия №16		44	4,6	38,6	40,9	15,9
МБОУ СОШ №27		62	53,2	46,8	0,0	0,0
МБОУ СОШ №30		91	0,0	61,5	37,4	1,1
МБОУ СОШ №31		59	6,8	55,9	32,2	5,1
МБОУ СОШ № 34		63	11,1	73,0	15,9	0,0

МБОУ СОШ №40		67	4,5	82,1	13,4	0,0
МБОУ СОШ №42		129	8,5	62,8	28,7	0,0
МБОУ СОШ №43		50	26,0	70,0	4,0	0,0
МБОУ СОШ №46		112	9,8	40,2	40,2	9,8
МБОУ СОШ №48		48	0,0	58,3	35,4	6,3
МБОУ- лицей г.Владикавказа		86	3,5	25,6	38,4	32,6
МБОУ ВСОШ №2		10	10,0	70,0	20,0	0,0
МБОУ СОШ №14		28	7,1	78,6	14,3	0,0
МБОУ СОШ №17		58	20,7	72,4	5,2	1,7
МБОУ СОШ №21		52	40,4	48,1	11,5	0,0
МБОУ СОШ №24		40	37,5	27,5	30,0	5,0
МБОУ СОШ №26		71	0,0	31,0	53,5	15,5
МБОУ СОШ №44		142	14,8	31,7	41,6	12,0
МБОУ СОШ с.Балта		9	11,1	55,6	33,3	0,0
МБОУ СОШ №3		94	8,5	51,1	29,8	10,6
МБОУ гимназия №5		125	8,8	43,2	34,4	13,6
МБОУ СОШ №8		23	8,7	60,9	13,0	17,4
МБОУ СОШ №13		33	0,0	15,2	60,6	24,2
МБОУ СОШ №18		84	3,6	28,6	54,8	13,1
МБОУ СОШ №19		4	25,0	50,0	25,0	0,0
МБОУ СОШ №29		31	9,7	58,1	32,3	0,0
МБОУ гимназия №45		81	3,7	69,1	22,2	4,9
МБОУ СОШ №50		37	0,0	75,7	24,3	0,0
МБОУ СОШ №6		31	6,5	38,7	54,8	0,0
МБОУ СОШ №15		71	8,5	35,2	53,5	2,8
МБОУ СОШ №25		59	33,9	45,8	18,6	1,7
МБОУ СОШ №37		44	22,7	31,8	25,0	20,5
МБОУ СОШ №22		89	60,7	29,2	10,1	0,0
МБОУ СОШ №33		22	4,6	45,5	45,5	4,6
МБОУ СОШ №36		57	15,8	15,8	54,4	14,0
МБОУ СОШ №38		148	43,9	32,4	16,9	6,8
МБОУ СОШ №39		41	22,0	56,1	22,0	0,0
МБОУ СОШ №41		87	0,0	14,9	59,8	25,3
МБОУ СОШ №28		75	24,0	32,0	40,0	4,0
<b>ГОУ</b>	<b>14</b>	<b>587</b>	<b>12,8</b>	<b>40,7</b>	<b>37,5</b>	<b>9,0</b>
ГКОУШИ им.М.С.Бароева		26	3,9	65,4	30,8	0,0
ГБОУ СОШ №8 г.Беслана		66	9,1	43,9	39,4	7,6
ЧОУ ВНСОШ		13	76,9	23,1	0,0	0,0
ГКОШИ г.Алагир		17	5,9	47,1	47,1	0,0
ГБОУ РФМЛИ с.Мацута (Филиал)		1	0,0	100,0	0,0	0,0
ГБОУ СОШ №47		80	5,0	50,0	42,5	2,5
ГБОУ РФМЛИ		57	21,1	50,9	21,1	7,0
ГБОУ СОШ РЛИ		54	68,5	24,1	5,6	1,9
АНОО "Институт цивилизации"		2	0,0	50,0	50,0	0,0
ГБОУ "Гимназия"Диалог"		72	0,0	30,6	44,4	25,0
ЧОУ ВГЛ		13	0,0	53,9	46,2	0,0

ГКОШИ г.Владикавказ»		51	2,0	47,1	41,2	9,8
ГБОУ СОШ г.Беслана		101	3,0	34,7	44,6	17,8
ФГКОУ СК СВУ		34	0,0	29,4	70,6	0,0
<b>Дигорский район</b>	<b>10</b>	<b>167</b>	<b>15,6</b>	<b>47,3</b>	<b>28,7</b>	<b>8,4</b>
МКОУ СОШ №1 г.Дигоры		28	14,3	53,6	25,0	7,1
МКОУ СОШ №2 г.Дигоры		56	25,0	57,1	16,1	1,8
МКОУ ООШ с.Урсдон		6	16,7	66,7	16,7	0,0
МКОУ ООШ №2 с.Дур-Дур		16	0,0	25,0	50,0	25,0
МКОУ ООШ ст.Николаевской		17	11,8	52,9	29,4	5,9
МКОУ ООШ №1 с.Дур-Дур		8	0,0	25,0	62,5	12,5
МКОУ ООШ с.Карман		8	0,0	25,0	50,0	25,0
МКОУ ООШ с.Мостиздах		5	20,0	40,0	40,0	0,0
МКОУ ООШ с.Синдзикау		4	0,0	75,0	0,0	25,0
МКОУ ООШ №3 г.Дигоры		19	21,1	31,6	36,8	10,5
<b>Ирафский район</b>	<b>11</b>	<b>128</b>	<b>13,3</b>	<b>36,7</b>	<b>36,7</b>	<b>13,3</b>
МКОУ СОШ №1 с.Чикола		16	25,0	31,3	43,8	0,0
МКОУ СОШ №3 с.Чикола		26	15,4	42,3	30,8	11,5
МКОУ СОШ с.Советское		7	14,3	14,3	57,1	14,3
МКОУ СОШ №2 с.Чикола		29	0,0	6,9	48,3	44,8
МКОУ СОШ с.Ахсарисар		5	0,0	40,0	60,0	0,0
МКОУ СОШ с.Лескен		21	19,1	47,6	33,3	0,0
МКОУ СОШ с.Махческ		1	0,0	100,0	0,0	0,0
МКОУ СОШ с.Новый Урух		11	36,4	63,6	0,0	0,0
МКОУ СОШ с.Средний Урух		1	0,0	100,0	0,0	0,0
МБОУ СОШ с.Сурх-Дигора		5	0,0	60,0	40,0	0,0
МКОУ СОШ с.Хазнидон		6	0,0	66,7	33,3	0,0
<b>Кировский район</b>	<b>11</b>	<b>215</b>	<b>17,2</b>	<b>41,4</b>	<b>34,0</b>	<b>7,4</b>
МКОУ СОШ №1 с.Эльхотово		29	24,1	51,7	24,1	0,0
МКОУ СОШ №1 ст.Змейская		26	0,0	19,2	42,3	38,5
МКОУ СОШ №2 ст.Змейская		34	11,8	44,1	35,3	8,8
МКОУ СОШ №2 с.Эльхотово		31	19,4	41,9	32,3	6,5
МКОУ СОШ №3 с.Эльхотово		42	31,0	38,1	31,0	0,0
МКОУ СОШ с.Дарг-Кох		7	14,3	57,1	28,6	0,0
Филиал МКОУ СОШ №2 ст.Змейская СОШ с.Иран		4	25,0	50,0	25,0	0,0
МКОУ СОШ с.Карджин		17	0,0	58,8	41,2	0,0
МКОУ СОШ с.Комсомольское		11	36,4	27,3	36,4	0,0
филиал МКОУ СОШ №2 ст.Змейская СОШ с.Ставд-Дорт		6	0,0	50,0	50,0	0,0
СП МКОУ СОШ с.Карджин		8	12,5	37,5	37,5	12,5
<b>Моздокский район</b>	<b>30</b>	<b>858</b>	<b>18,5</b>	<b>53,4</b>	<b>24,7</b>	<b>3,4</b>
МБОУ СОШ №2 г.Моздок		61	29,5	60,7	9,8	0,0
МБОУ СОШ №3 г.Моздок		92	18,5	53,3	20,7	7,6
МБОУ СОШ №5 г.Моздок		17	23,5	47,1	23,5	5,9
МБОУ СОШ №8 г.Моздок		73	30,1	34,3	27,4	8,2
МБОУ СОШ №108 г.Моздок		56	23,2	50,0	26,8	0,0

МБОУ СОШ ст.Луковской		55	0,0	14,6	78,2	7,3
МБОУ СОШ п.Притеречного		14	28,6	35,7	28,6	7,1
МБОУ СОШ ст.Павлодольской		26	38,5	46,2	15,4	0,0
МБОУ СОШ с.Троицкого		47	10,6	78,7	10,6	0,0
МБОУ СОШ ст.Терской		22	18,2	45,5	13,6	22,7
МБОУ СОШ №1 с.Кизляр		51	23,5	37,3	37,3	2,0
МБОУ СОШ №2 с.Кизляр		69	2,9	65,2	29,0	2,9
МБОУ СОШ с.Виноградное		12	58,3	41,7	0,0	0,0
МБОУ СОШ №7 г.Моздок		43	0,0	69,8	30,2	0,0
МБОУ ООШ с.Весёлое		12	0,0	66,7	33,3	0,0
МБОУ ООШ с.Киевского		16	6,3	37,5	50,0	6,3
МБОУ ООШ ст.Ново-Осетинской		5	0,0	80,0	20,0	0,0
Отделение ООШ МБОУ СОШ ст.Павлодольской		19	5,3	68,4	26,3	0,0
МБОУ СОШ с.Предгорное		7	14,3	57,1	28,6	0,0
МБОУ ООШ с.Раздольного		9	0,0	77,8	22,2	0,0
МБОУ ООШ с.Сухотского		10	20,0	80,0	0,0	0,0
МБОУ СОШ с.Хурикау		11	27,3	63,6	9,1	0,0
МБОУ ООШ №6 г.Моздок		16	25,0	62,5	12,5	0,0
МБОУ ООШ пос.Тельмана		2	100,0	0,0	0,0	0,0
МБОУ ООШ ст.Черноярской		8	37,5	62,5	0,0	0,0
МБОУ ООШ п.Советского		6	0,0	33,3	66,7	0,0
МБОУ ООШ пос.Калининский		24	16,7	83,3	0,0	0,0
МБОУ СОШ №1 г.Моздок		43	30,2	60,5	7,0	2,3
МБОУ ООШ п.Садового		5	0,0	80,0	20,0	0,0
МБОУ ООШ г.Моздока		27	25,9	59,3	14,8	0,0
<b>Правобережный район</b>	<b>17</b>	<b>372</b>	<b>11,0</b>	<b>56,5</b>	<b>26,6</b>	<b>5,9</b>
МКОУ СОШ №6 г.Беслана		64	9,4	57,8	29,7	3,1
МКОУ СОШ с.Фарн		7	57,1	28,6	14,3	0,0
МКОУ СОШ с.Хумалаг		27	25,9	63,0	11,1	0,0
МКОУ СОШ с.Заманкул		11	18,2	36,4	27,3	18,2
МКОУ СОШ с.Новый Батако		16	12,5	81,3	6,3	0,0
МКОУ СОШ с.Ольгинское		18	11,1	55,6	27,8	5,6
МКОУ СОШ с.Цалык		13	7,7	38,5	53,9	0,0
МКОУ СОШ №2 г.Беслана		31	9,7	64,5	22,6	3,2
МКОУ СОШ №3 г.Беслана		18	11,1	55,6	27,8	5,6
МКОУ СОШ №4 г.Беслана		64	9,4	51,6	28,1	10,9
МКОУ СОШ №5 г.Беслана		31	3,2	74,2	22,6	0,0
МКОУ СОШ №7 г.Беслана		23	4,4	47,8	47,8	0,0
МКОУ СОШ с.Бруг		9	22,2	33,3	22,2	22,2
МКОУ СОШ с.Зильги		14	7,1	28,6	57,1	7,1
МКОУ СОШ с.Раздзог		8	0,0	100,0	0,0	0,0
МКОУ СОШ с.Батако		1	100,0	0,0	0,0	0,0
МБОУ ООШ г.Беслана		17	0,0	58,8	11,8	29,4
<b>Пригородный район</b>	<b>29</b>	<b>729</b>	<b>12,9</b>	<b>56,4</b>	<b>27,7</b>	<b>3,0</b>
МБОУ СОШ №1 ст.Архонская		55	18,2	49,1	25,5	7,3



МБОУ СОШ №2 ст.Архонская		34	14,7	64,7	20,6	0,0
МБОУ СОШ №1 с.Гизель		16	12,5	62,5	25,0	0,0
МБОУ СОШ с.Донгарон		8	25,0	50,0	25,0	0,0
МБОУ СОШ №1 с.Камбилеевское		72	9,7	50,0	34,7	5,6
МБОУ СОШ с.Комгарон		12	16,7	58,3	25,0	0,0
МБОУ СОШ №2 с.Ногир		22	4,6	40,9	50,0	4,6
МБОУ СОШ с.Верхняя Саниба		5	0,0	40,0	60,0	0,0
МБОУ СОШ №1 с.Тарское		14	14,3	21,4	64,3	0,0
МБОУ СОШ №2 с.Тарское		5	0,0	20,0	80,0	0,0
МБОУ СОШ №2 с.Чермен		14	35,7	57,1	7,1	0,0
МБОУ СОШ №3 с.Чермен		54	25,9	59,3	14,8	0,0
МБОУ СОШ №1 с.Октябрьское		58	19,0	65,5	13,8	1,7
МБОУ СОШ №2 с.Октябрьское		23	8,7	39,1	52,2	0,0
МБОУ ООШ п.Алханчурт		13	7,7	61,5	30,8	0,0
МБОУ СОШ №2 с.Гизель		20	20,0	40,0	35,0	5,0
МБОУ СОШ с.Дачное		26	7,7	80,8	11,5	0,0
МБОУ СОШ с.Куртат		9	22,2	77,8	0,0	0,0
МБОУ СОШ с.Майское		55	16,4	60,0	23,6	0,0
МБОУ СОШ с.Михайловское		51	0,0	52,9	41,2	5,9
МБОУ СОШ №1 с.Ногир		35	8,6	65,7	25,7	0,0
МБОУ СОШ с.Сунжа		56	10,7	41,1	41,1	7,1
МБОУ СОШ №1 с.Чермен		5	0,0	100,0	0,0	0,0
МБОУ СОШ с.Нижняя Саниба		12	8,3	58,3	33,3	0,0
МБОУ СОШ с.Ир		11	0,0	63,6	27,3	9,1
МБОУ ООШ с.Сунжа		25	8,0	84,0	8,0	0,0
МБОУ СОШ с.Новое		14	7,1	64,3	14,3	14,3
МБОУ ООШ с.Даргавс		3	0,0	66,7	0,0	33,3
СП МБОУ СОШ №2 с.Гизель		2	0,0	100,0	0,0	0,0

В таблицах 4 и 5 приведен перечень ОО (по 10% от общего числа ОО), доля участников в которых показали соответственно высокие показатели – высокий процент отметок «5» при низкой доле отметок «2» и низкие показатели – высокий процент отметок «2» при низкой доле отметок «5».

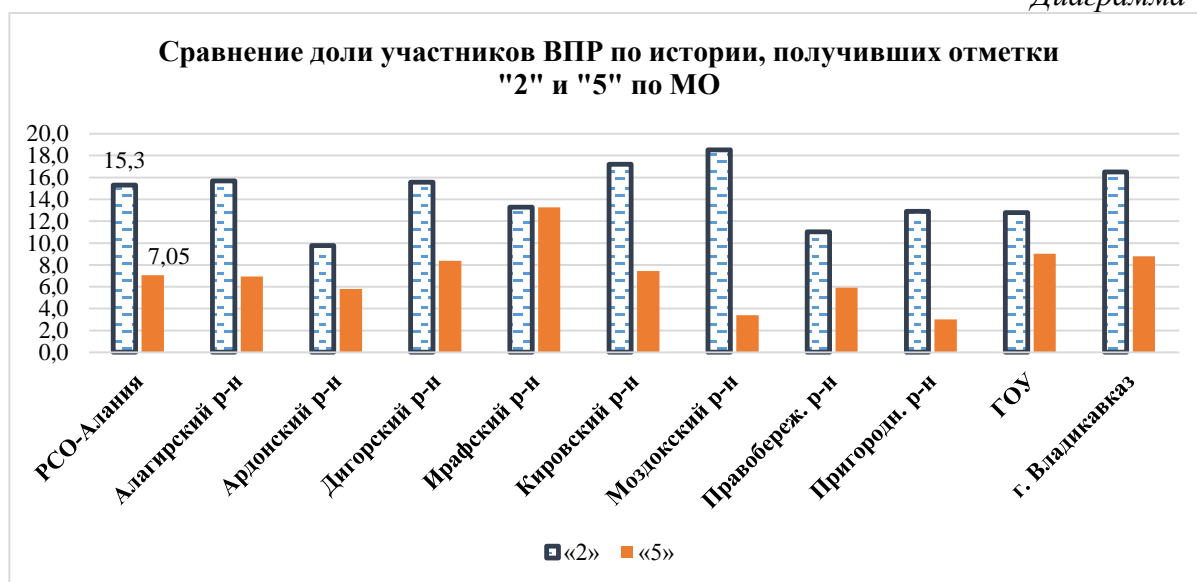
**ОО с высокими показателями ВПР (8 класс) по истории**

*Таблица 4*

ОО	Кол-во участников	Доля участников, получивших отметки, %	
		"5"	"2"
<b>РСО-Алания</b>	<b>6283</b>	<b>7,1</b>	<b>15,3</b>
МБОУ СОШ №11	66	59,1	6,1
МКОУ СОШ №2 с.Чикола	29	44,8	0,0
МКОУ СОШ №1 ст.Змейская	26	38,5	0,0
МБОУ ООШ с.Даргавс	3	33,3	0,0
МБОУ- лицей г.Владикавказа	86	32,6	3,5
МБОУИИ г.Беслана	17	29,4	0,0

МБОУ СОШ №4	33	27,3	12,1
МБОУ СОШ с.Мичурино	11	27,3	0,0
МБОУ СОШ №41	87	25,3	0,0
ГБОУ "Гимназия"Диалог"	72	25,0	0,0
МКОУ ООШ №2 с.Дур-Дур	16	25,0	0,0
МКОУ ООШ с.Карман	8	25,0	0,0
МКОУ ООШ с.Синдикау	4	25,0	0,0
МБОУ СОШ №13	33	24,2	0,0
ГБОУ СОШ г.Беслана	101	17,8	3,0
МБОУ СОШ №8	23	17,4	8,7
МКОУ СОШ №2 г. Алагир	47	17,0	0,0
МБОУ гимназия №16	44	15,9	4,6
МБОУ СОШ №26	71	15,5	0,0
МБОУ СОШ с.Новое	14	14,3	7,1

Диаграмма 4



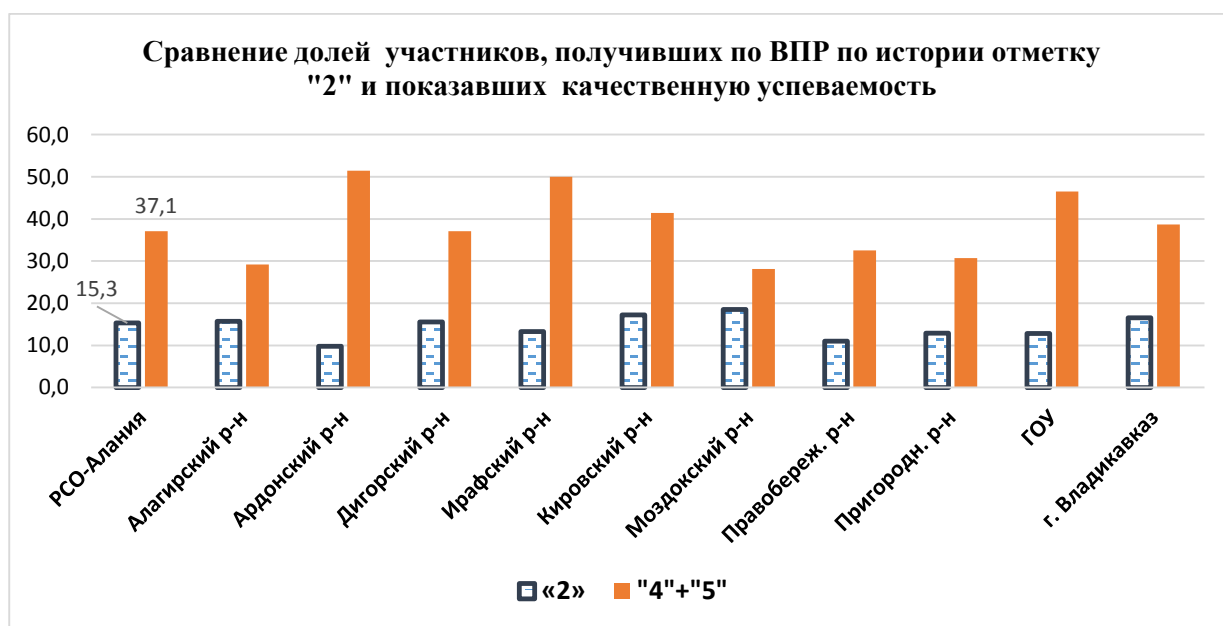
**ОО с низкими показателями ВПР (8 класс) по истории**

Таблица 5

ОО	Кол-во участников	Доля участников, получивших отметки, %	
		"2"	«5»
<b>РСО-Алания</b>	<b>6283</b>	<b>15,3</b>	<b>7,1</b>
МБОУ ООШ пос.Тельмана	2	100,0	0,0
МКОУ СОШ с.Багако	1	100,0	0,0
ЧОУ ВНСОШ	13	76,9	0,0
МКОУ ООШ пос.Рамоново	11	72,7	0,0
ГБОУ СОШ РЛИ	54	68,5	1,9
МБОУ СОШ №22	89	60,7	0,0
МБОУ СОШ с.Виноградное	12	58,3	0,0
МКОУ СОШ с.Фарн	7	57,1	0,0
МКОУ СОШ пос.В.Фиагдон	11	54,6	0,0
МБОУ СОШ №27	62	53,2	0,0

МБОУ СОШ №38	148	43,9	6,8
МБОУ СОШ №21	52	40,4	0,0
МБОУ СОШ ст.Павлодольской	26	38,5	0,0
МБОУ СОШ №24	40	37,5	5,0
МБОУ ООШ ст.Черноярской	8	37,5	0,0
МКОУ СОШ с.Црау	11	36,4	0,0
МБОУ СОШ с.Нарт	11	36,4	0,0
МКОУ СОШ с.Новый Урух	11	36,4	0,0
МКОУ СОШ с.Комсомольское	11	36,4	0,0
МБОУ гимназия №4	42	35,7	0,0

Диаграмма 5



Сравнение отметок с отметками по журналу по МО

Таблица 7

Группы участников	Кол-во уч-ков	%
<b>РСО-Алания</b>		
Понизили (Отметка < Отметка по журналу) %	3344	53,3
Подтвердили (Отметка = Отметке по журналу) %	2677	42,67
Повысили (Отметка > Отметка по журналу) %	253	4,03
<b>Всего</b>	<b>6274</b>	<b>100</b>
<b>Алагирский район</b>		
Понизили (Отметка < Отметка по журналу) %	147	53,65
Подтвердили (Отметка = Отметке по журналу) %	119	43,43
Повысили (Отметка > Отметка по журналу) %	8	2,92
<b>Всего</b>	<b>274</b>	<b>100</b>
<b>Ардонский район</b>		
Понизили (Отметка < Отметка по журналу) %	126	45,82
Подтвердили (Отметка = Отметке по журналу) %	143	52
Повысили (Отметка > Отметка по журналу) %	6	2,18
<b>Всего</b>	<b>275</b>	<b>100</b>
<b>Дигорский район</b>		

Понизили (Отметка < Отметка по журналу) %	97	58,08
Подтвердили (Отметка = Отметке по журналу) %	67	40,12
Повысили (Отметка > Отметка по журналу) %	3	1,8
<b>Всего</b>	<b>167</b>	<b>100</b>
<b>Ирафский район</b>		
Понизили (Отметка < Отметка по журналу) %	76	59,38
Подтвердили (Отметка = Отметке по журналу) %	39	30,47
Повысили (Отметка > Отметка по журналу) %	13	10,16
<b>Всего</b>	<b>128</b>	<b>100</b>
<b>Кировский район</b>		
Понизили (Отметка < Отметка по журналу) %	113	52,56
Подтвердили (Отметка = Отметке по журналу) %	92	42,79
Повысили (Отметка > Отметка по журналу) %	10	4,65
<b>Всего</b>	<b>215</b>	<b>100</b>
<b>Моздокский район</b>		
Понизили (Отметка < Отметка по журналу) %	494	57,58
Подтвердили (Отметка = Отметке по журналу) %	337	39,28
Повысили (Отметка > Отметка по журналу) %	27	3,15
<b>Всего</b>	<b>858</b>	<b>100</b>
<b>Правобережный район</b>		
Понизили (Отметка < Отметка по журналу) %	175	47,17
Подтвердили (Отметка = Отметке по журналу) %	183	49,33
Повысили (Отметка > Отметка по журналу) %	13	3,5
<b>Всего</b>	<b>371</b>	<b>100</b>
<b>Пригородный район</b>		
Понизили (Отметка < Отметка по журналу) %	384	52,67
Подтвердили (Отметка = Отметке по журналу) %	316	43,35
Повысили (Отметка > Отметка по журналу) %	29	3,98
<b>Всего</b>	<b>729</b>	<b>100</b>
<b>ГОУ</b>		
Понизили (Отметка < Отметка по журналу) %	277	47,19
Подтвердили (Отметка = Отметке по журналу) %	287	48,89
Повысили (Отметка > Отметка по журналу) %	23	3,92
<b>Всего</b>	<b>587</b>	<b>100</b>
<b>город Владикавказ</b>		
Понизили (Отметка < Отметка по журналу) %	1455	54,49
Подтвердили (Отметка = Отметке по журналу) %	1094	40,97
Повысили (Отметка > Отметка по журналу) %	121	4,53
<b>Всего</b>	<b>2670</b>	<b>100</b>

## Уровень выполнения заданий по МО

Таблица 8

Блоки ПООП обучающийся научится / получит возможность научиться или проверяемые требования (умения) в соответствии с ФГОС (ФК ГОС)	Макс балл	РСО-Алания	Алагирский район	Ардонский район	Дигорский район	Ирафский район	Кировский район	Моздокский район	Правобережный р-н	Пригородный р-н	ГОУ	г. Владикавказ	РФ
		6283 уч.	274 уч.	276 уч.	167 уч.	128 уч.	215 уч.	858 уч.	372 уч.	729 уч.	587 уч.	2677 уч.	1071952 уч.
1. Овладение базовыми историческими знаниями, а также представлениями о закономерностях развития человеческого общества в социальной, экономической, политической, научной и культурной сферах Рассказывать о значительных событиях и личностях отечественной и всеобщей истории Нового времени	2	62,9	<b>64,4</b>	67,4	71,0	72,7	77,0	57,5	70,2	62,4	59,2	61,9	58,7
2. Умение определять понятия, создавать обобщения, устанавливать аналогии, классифицировать, самостоятельно выбирать основания и критерии для классификации Овладение базовыми историческими знаниями, а также представлениями о закономерностях развития человеческого общества в социальной, экономической, политической, научной и культурной сферах Применять понятийный аппарат исторического знания и приемы исторического анализа для раскрытия сущности и значения событий и явлений прошлого и современности	1	71,7	<b>75,2</b>	78,6	88,0	79,7	76,3	61,1	74,2	72,2	69,5	72,3	67,6
3. Смысловое чтение. Умения искать, анализировать, сопоставлять и оценивать содержащуюся в различных источниках информацию о событиях и явлениях прошлого и настоящего	2	49,3	<b>38,5</b>	54,9	54,8	64,1	54,7	43,7	44,2	49,6	47,4	51,3	45,1
4. Умение создавать, применять и преобразовывать знаки и символы, модели и схемы для решения учебных и познавательных задач. Овладение базовыми историческими знаниями, а также представлениями о закономерностях развития человеческого общества в социальной, экономической, политической и культурной сферах Использовать историческую карту как источник информации о границах России и других государств в Новое время, об основных процессах социально-экономического развития, о местах важнейших событий	1	53,7	<b>43,1</b>	56,5	65,9	69,5	55,4	49,4	58,6	50,6	59,1	53,1	49,4

5. Умение создавать, применять и преобразовывать знаки и символы, модели и схемы для решения учебных и познавательных задач. Овладение базовыми историческими знаниями, а также представлениями о закономерностях развития человеческого общества в социальной, экономической, политической и культурной сферах Использовать историческую карту как источник информации о границах России и других государств в Новое время, об основных процессах социально-экономического развития, о местах важнейших событий	2	46,4	<b>35,6</b>	52,7	48,8	58,6	38,1	46,5	44,6	44,7	48,7	46,8	47,7
6. Умение создавать, применять и преобразовывать знаки и символы, модели и схемы для решения учебных и познавательных задач. Овладение базовыми историческими знаниями, а также представлениями о закономерностях развития человеческого общества в социальной, экономической, политической, научной и культурной сферах Умение работать с письменными, изобразительными и вещественными историческими источниками, понимать и интерпретировать содержащуюся в них информацию	2	63,0	<b>58,9</b>	68,5	60,5	68,8	71,2	62,1	67,5	58,6	62,3	63,2	63,9
7. Умение создавать, применять и преобразовывать знаки и символы, модели и схемы для решения учебных и познавательных задач. Овладение базовыми историческими знаниями, а также представлениями о закономерностях развития человеческого общества в социальной, экономической, политической, научной и культурной сферах Умение работать с письменными, изобразительными и вещественными историческими источниками, понимать и интерпретировать содержащуюся в них информацию	1	68,8	<b>66,4</b>	73,6	68,3	85,9	79,5	68,2	75,0	67,8	60,5	68,4	64,7
8. Овладение базовыми историческими знаниями, а также представлениями о закономерностях развития человеческого общества в социальной, экономической, политической, научной и культурной сферах Локализовать во времени хронологические рамки и рубежные события Нового времени как исторической эпохи, основные этапы отечественной и всеобщей истории Нового времени; соотносить хронологию истории России и всеобщей истории в Новое время	2	38,3	<b>35,2</b>	40,9	37,4	54,3	28,8	28,8	32,3	37,5	43,6	41,5	36,5

9. Способность определять и аргументировать свое отношение к содержащейся в различных источниках информации о событиях и явлениях прошлого и настоящего Умение искать, анализировать, систематизировать и оценивать историческую информацию различных исторических и современных источников, раскрывая ее социальную принадлежность и познавательную ценность; способность определять и аргументировать свое отношение к ней	3	33,5	<b>26,9</b>	28,5	28,1	42,5	32,4	30,5	33,0	32,1	36,0	35,6	35,3
10. Овладение базовыми историческими знаниями, а также представлениями о закономерностях развития человеческого общества в социальной, экономической, политической, научной и культурной сферах Рассказывать о значительных событиях и личностях отечественной и всеобщей истории Нового времени	3	31,5	<b>27,7</b>	36,6	27,5	44,0	36,6	27,0	28,9	32,6	36,0	31,1	32,5
11. Умение устанавливать причинно-следственные связи, строить логическое рассуждение, умозаключение (индуктивное, дедуктивное и по аналогии) и делать выводы. Умение применять исторические знания для осмысления сущности общественных явлений Объяснять причины и следствия ключевых событий и процессов отечественной и всеобщей истории Нового времени (социальных движений, реформ и революций, взаимодействий между народами и др.)	2	22,9	<b>17,7</b>	24,1	21,9	27,0	16,5	19,9	17,5	22,3	27,2	24,7	24,0
12. Умение осознанно использовать речевые средства в соответствии с задачей коммуникации; владение устной и письменной речью, монологической контекстной речью Умение оценивать правильность выполнения учебной задачи, собственные возможности ее решения. Владение опытом историко-культурного, цивилизационного подхода к оценке социальных явлений, современных глобальных процессов. Сформированность основ гражданской, этно-национальной, социальной, культурной самоидентификации личности обучающегося	4	27,4	<b>37,6</b>	28,4	26,1	13,7	25,4	26,5	26,2	19,0	36,9	27,9	30,6

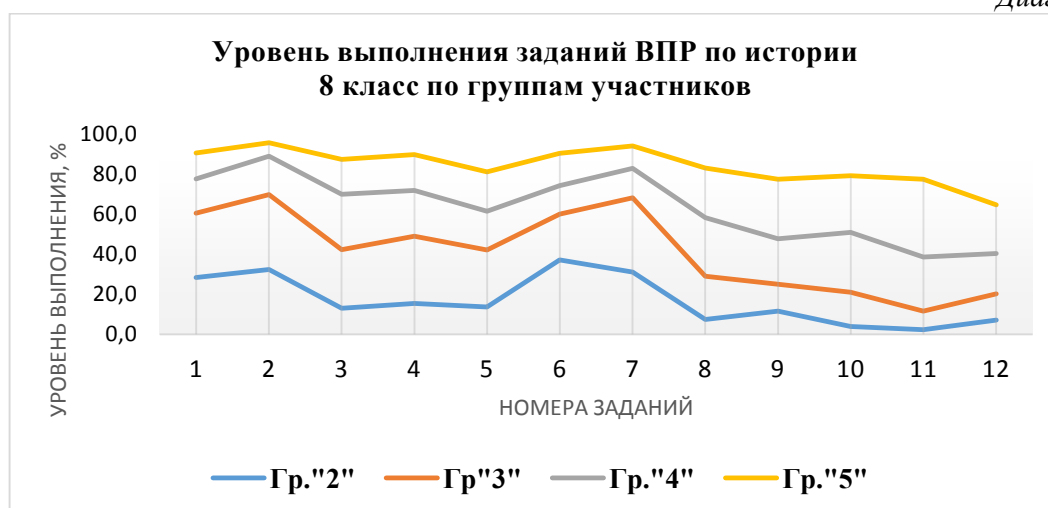
## Уровень выполнения заданий группами участников по МО

Таблица 8

Группы участников	Кол-во ОО	Кол-во уч-ков	1	2	3	4	5	6	7	8	9	10	11	12
			2	1	2	1	2	2	1	2	3	3	2	4
РФ	35270	1071952	58,7	67,6	45,1	49,4	47,7	63,9	64,7	36,5	35,3	32,5	24,0	30,6
<b>РСО-Алания</b>	<b>192</b>	<b>6283</b>	<b>62,9</b>	<b>71,7</b>	<b>49,3</b>	<b>53,7</b>	<b>46,4</b>	<b>63,0</b>	<b>68,8</b>	<b>38,3</b>	<b>33,5</b>	<b>31,5</b>	<b>22,9</b>	<b>27,4</b>
Ср.% вып. уч. гр.баллов 2		961	28,5	32,5	13,0	15,4	13,7	37,2	31,1	7,5	11,7	3,9	2,2	7,1
Ср.% вып. уч. гр.баллов 3		2990	60,6	69,8	42,4	49,0	42,1	60,2	68,3	29,0	25,0	21,0	11,6	20,2
Ср.% вып. уч. гр.баллов 4		1889	77,7	89,1	70,0	72,0	61,5	74,3	83,0	58,4	47,8	51,0	38,6	40,4
Ср.% вып. уч. гр.баллов 5		443	90,6	95,7	87,5	89,8	81,3	90,5	94,1	83,2	77,5	79,2	77,5	64,7
<b>Алагирский район</b>	<b>16</b>	<b>274</b>	<b>64,4</b>	<b>75,2</b>	<b>38,5</b>	<b>43,1</b>	<b>35,6</b>	<b>58,9</b>	<b>66,4</b>	<b>35,2</b>	<b>26,9</b>	<b>27,7</b>	<b>17,7</b>	<b>37,6</b>
Ср.% вып. уч. гр.баллов 2		43	22,1	32,6	8,1	9,3	7,0	24,4	27,9	10,5	10,9	2,3	3,5	6,4
Ср.% вып. уч. гр.баллов 3		151	62,9	76,8	30,5	31,1	35,4	61,3	70,2	26,8	20,5	21,6	11,6	32,6
Ср.% вып. уч. гр.баллов 4		61	87,7	93,4	63,9	80,3	48,4	74,6	80,3	59,8	39,9	44,8	32,8	57,0
Ср.% вып. уч. гр.баллов 5		19	97,4	100,0	89,5	94,7	60,5	68,4	79,0	79,0	71,9	79,0	50,0	85,5
<b>Ардонский район</b>	<b>11</b>	<b>276</b>	<b>67,4</b>	<b>78,6</b>	<b>54,9</b>	<b>56,5</b>	<b>52,7</b>	<b>68,5</b>	<b>73,6</b>	<b>40,9</b>	<b>28,5</b>	<b>36,6</b>	<b>24,1</b>	<b>28,4</b>
Ср.% вып. уч. гр.баллов 2		27	35,2	37,0	7,4	7,4	13,0	29,6	55,6	5,6	8,6	4,9	1,9	1,9
Ср.% вып. уч. гр.баллов 3		107	62,6	69,2	40,7	43,9	46,3	64,5	67,3	21,5	23,4	19,0	7,9	15,9
Ср.% вып. уч. гр.баллов 4		126	75,4	92,9	73,4	72,2	63,5	76,6	79,4	58,7	32,0	53,4	34,1	41,1
Ср.% вып. уч. гр.баллов 5		16	90,6	100,0	84,4	100,0	78,1	96,9	100,0	90,6	68,8	75,0	90,6	56,3
<b>Дигорский район</b>	<b>10</b>	<b>167</b>	<b>71,0</b>	<b>88,0</b>	<b>54,8</b>	<b>65,9</b>	<b>48,8</b>	<b>60,5</b>	<b>68,3</b>	<b>37,4</b>	<b>28,1</b>	<b>27,5</b>	<b>21,9</b>	<b>26,1</b>
Ср.% вып. уч. гр.баллов 2		26	32,7	57,7	19,2	38,5	11,5	34,6	15,4	9,6	12,8	3,9	0,0	6,7
Ср.% вып. уч. гр.баллов 3		79	69,0	91,1	46,2	59,5	41,8	56,3	68,4	32,9	21,5	14,8	10,8	14,2
Ср.% вып. уч. гр.баллов 4		48	87,5	95,8	79,2	81,3	69,8	71,9	87,5	45,8	33,3	51,4	37,5	42,7
Ср.% вып. уч. гр.баллов 5		14	96,4	100,0	85,7	100,0	85,7	92,9	100,0	85,7	76,2	61,9	71,4	71,4
<b>Ирафский район</b>	<b>11</b>	<b>128</b>	<b>72,7</b>	<b>79,7</b>	<b>64,1</b>	<b>69,5</b>	<b>58,6</b>	<b>68,8</b>	<b>85,9</b>	<b>54,3</b>	<b>42,5</b>	<b>44,0</b>	<b>27,0</b>	<b>13,7</b>
Ср.% вып. уч. гр.баллов 2		17	29,4	41,2	32,4	29,4	29,4	47,1	47,1	14,7	11,8	3,9	2,9	0,0
Ср.% вып. уч. гр.баллов 3		47	66,0	74,5	44,7	57,5	55,3	60,6	83,0	27,7	22,7	24,1	0,0	7,5
Ср.% вып. уч. гр.баллов 4		47	86,2	91,5	81,9	87,2	62,8	79,8	97,9	80,9	55,3	60,3	38,3	16,0
Ср.% вып. уч. гр.баллов 5		17	97,1	100,0	100,0	94,1	85,3	82,4	100,0	94,1	92,2	94,1	94,1	38,2
<b>Кировский район</b>	<b>11</b>	<b>215</b>	<b>77,0</b>	<b>76,3</b>	<b>54,7</b>	<b>55,4</b>	<b>38,1</b>	<b>71,2</b>	<b>79,5</b>	<b>28,8</b>	<b>32,4</b>	<b>36,6</b>	<b>16,5</b>	<b>25,4</b>
Ср.% вып. уч. гр.баллов 2		37	32,4	27,0	10,8	27,0	10,8	29,7	29,7	6,8	10,8	1,8	1,4	2,7
Ср.% вып. уч. гр.баллов 3		89	80,9	78,7	51,1	58,4	38,2	68,0	82,0	12,9	23,2	23,2	1,7	16,9
Ср.% вып. уч. гр.баллов 4		73	89,7	93,2	74,7	65,8	51,4	89,7	97,3	46,6	43,4	58,0	28,1	36,0
Ср.% вып. уч. гр.баллов 5		16	100,0	100,0	84,4	56,3	40,6	100,0	100,0	87,5	83,3	93,8	81,3	76,6
<b>Моздокский район</b>	<b>30</b>	<b>858</b>	<b>57,5</b>	<b>61,1</b>	<b>43,7</b>	<b>49,4</b>	<b>46,5</b>	<b>62,1</b>	<b>68,2</b>	<b>28,8</b>	<b>30,5</b>	<b>27,0</b>	<b>19,9</b>	<b>26,5</b>
Ср.% вып. уч. гр.баллов 2		159	29,3	24,5	15,7	12,0	14,5	43,7	35,2	6,6	11,1	4,0	1,3	7,2
Ср.% вып. уч. гр.баллов 3		458	54,2	60,0	38,1	49,1	46,0	63,0	68,6	22,9	25,1	21,3	13,1	23,7
Ср.% вып. уч. гр.баллов 4		212	80,9	85,4	70,3	73,6	66,5	69,3	87,7	51,2	52,2	50,3	40,6	41,9
Ср.% вып. уч. гр.баллов 5		29	94,8	100,0	89,7	82,8	84,5	96,6	100,0	79,3	63,2	73,6	77,6	62,9
<b>Правобережный район</b>	<b>17</b>	<b>372</b>	<b>70,2</b>	<b>74,2</b>	<b>44,2</b>	<b>58,6</b>	<b>44,6</b>	<b>67,5</b>	<b>75,0</b>	<b>32,3</b>	<b>33,0</b>	<b>28,9</b>	<b>17,5</b>	<b>26,2</b>
Ср.% вып. уч. гр.баллов 2		41	29,3	36,6	7,3	9,8	17,1	42,7	34,2	4,9	11,4	4,1	0,0	9,8
Ср.% вып. уч. гр.баллов 3		210	71,4	71,9	36,4	55,2	37,6	64,8	77,1	28,3	24,0	19,5	6,4	15,7
Ср.% вып. уч. гр.баллов 4		99	80,8	89,9	66,7	78,8	61,6	79,3	83,8	43,4	49,2	49,8	35,9	45,7
Ср.% вып. уч. гр.баллов 5		22	86,4	95,5	86,4	90,9	86,4	86,4	90,9	70,5	86,4	71,2	72,7	69,3
<b>Пригородный район</b>	<b>29</b>	<b>729</b>	<b>62,4</b>	<b>72,2</b>	<b>49,6</b>	<b>50,6</b>	<b>44,7</b>	<b>58,6</b>	<b>67,8</b>	<b>37,5</b>	<b>32,1</b>	<b>32,6</b>	<b>22,3</b>	<b>19,0</b>
Ср.% вып. уч. гр.баллов 2		94	25,5	38,3	13,3	23,4	17,6	35,1	43,6	11,2	17,7	6,4	3,7	3,5
Ср.% вып. уч. гр.баллов 3		411	60,3	70,8	47,8	46,5	40,8	56,8	65,2	32,2	25,6	26,4	14,1	13,1
Ср.% вып. уч. гр.баллов 4		202	81,7	88,6	67,1	67,3	61,6	69,8	81,7	55,2	47,7	51,8	41,8	33,8
Ср.% вып. уч. гр.баллов 5		22	81,8	90,9	77,3	90,9	79,6	90,9	90,9	84,1	72,7	83,3	75,0	61,4
<b>ГОУ</b>	<b>14</b>	<b>587</b>	<b>59,2</b>	<b>69,5</b>	<b>47,4</b>	<b>59,1</b>	<b>48,7</b>	<b>62,3</b>	<b>60,5</b>	<b>43,6</b>	<b>36,0</b>	<b>36,0</b>	<b>27,2</b>	<b>36,9</b>
Ср.% вып. уч. гр.баллов 2		75	28,7	26,7	3,3	8,0	7,3	36,7	21,3	4,7	11,1	1,3	0,0	12,7
Ср.% вып. уч. гр.баллов 3		239	58,4	67,0	38,1	51,1	41,4	55,2	55,7	28,5	24,8	22,9	11,5	26,4
Ср.% вып. уч. гр.баллов 4		220	65,9	80,5	63,9	77,3	62,1	71,8	71,4	63,2	45,6	51,7	40,0	49,2
Ср.% вып. уч. гр.баллов 5		53	78,3	96,2	83,0	92,5	84,9	90,6	92,5	85,9	81,8	79,3	83,0	67,5
<b>город Владикавказ</b>	<b>43</b>	<b>2677</b>	<b>61,9</b>	<b>72,3</b>	<b>51,3</b>	<b>53,1</b>	<b>46,8</b>	<b>63,2</b>	<b>68,4</b>	<b>41,5</b>	<b>35,6</b>	<b>31,1</b>	<b>24,7</b>	<b>27,9</b>
Ср.% вып. уч. гр.баллов 2		442	28,3	33,0	13,9	14,9	13,8	36,9	27,6	7,2	10,9	3,9	2,9	7,7
Ср.% вып. уч. гр.баллов 3		1199	58,9	70,3	44,7	49,4	42,2	59,5	68,4	32,3	26,2	19,1	12,6	20,8
Ср.% вып. уч. гр.баллов 4		801	76,2	90,6	70,9	68,9	61,1	74,9	83,4	61,9	51,0	49,9	39,5	39,0
Ср.% вып. уч. гр.баллов 5		235	92,1	94,0	88,7	90,2	83,8	91,3	94,0	82,8	77,6	79,6	77,2	63,7



Диаграмма 6



Всеми группами участников на пониженном уровне выполнены задания: №5, №8, №10, №11

**Уровень выполнения заданий по ОО**

Таблица 9

Группы участников	Кол-во ОО	Кол-во уч-ков	1	2	3	4	5	6	7	8	9	10	11	12
			2	1	2	1	2	2	1	2	3	3	2	4
РФ	35270	1071952	58,7	67,6	45,1	49,4	47,7	63,9	64,7	36,5	35,3	32,5	24,0	30,6
РСО-Алания	192	6283	62,9	71,7	49,3	53,7	46,4	63,0	68,8	38,3	33,5	31,5	22,9	27,4
<b>Алагирский район</b>	<b>16</b>	<b>274</b>	<b>64,4</b>	<b>75,2</b>	<b>38,5</b>	<b>43,1</b>	<b>35,6</b>	<b>58,9</b>	<b>66,4</b>	<b>35,2</b>	<b>26,9</b>	<b>27,7</b>	<b>17,7</b>	<b>37,6</b>
СП МКОУ СОШ №2 г.Алагир		13	53,9	76,9	30,8	69,2	15,4	57,7	84,6	50,0	28,2	20,5	30,8	23,1
МКОУ СОШ №2 г.Алагир		47	97,9	100,0	57,5	85,1	36,2	91,5	93,6	56,4	36,2	42,6	26,6	53,2
МКОУ СОШ №3 г.Алагир		52	61,5	94,2	22,1	36,5	37,5	98,1	88,5	28,9	12,8	30,8	32,7	42,3
СП МКОУ СОШ №3 г.Алагир		21	71,4	81,0	26,2	4,8	95,2	38,1	71,4	21,4	20,6	22,2	4,8	2,4
МКОУ СОШ №5 г.Алагир		44	58,0	90,9	63,6	36,4	21,6	6,8	15,9	51,1	38,6	28,0	18,2	77,3
МКОУ СОШ с.Црау		11	68,2	54,6	9,1	0,0	13,6	77,3	54,6	9,1	24,2	6,1	0,0	11,4
МКОУ СОШ с.Суадаг		11	22,7	45,5	31,8	9,1	18,2	68,2	100,0	4,6	36,4	51,5	9,1	47,7
МКОУ СОШ с.Дзуарикау		10	75,0	50,0	50,0	30,0	40,0	45,0	60,0	35,0	36,7	30,0	25,0	65,0
МКОУ СОШ с.Майрамадаг		15	50,0	26,7	33,3	33,3	33,3	60,0	100,0	40,0	33,3	22,2	0,0	10,0
МКОУ СОШ пос.В.Фиагдон		11	27,3	9,1	13,6	27,3	18,2	22,7	54,6	22,7	21,2	15,2	0,0	9,1
Филиал МКОУ СОШ с.Суадаг в с.Хаталдон		7	85,7	57,1	21,4	42,9	28,6	85,7	42,9	21,4	14,3	47,6	7,1	3,6
Филиал МКОУ СОШ с.Суадаг в с.Ногкау		3	100,0	100,0	33,3	33,3	33,3	83,3	66,7	0,0	11,1	0,0	0,0	0,0
Филиал МКОУ СОШ с.Бираганг		5	40,0	40,0	60,0	100,0	80,0	40,0	100,0	10,0	26,7	0,0	0,0	0,0
Филиал МКОУ СОШ пос.Мизур		1	100,0	100,0	0,0	100,0	100,0	0,0	100,0	50,0	33,3	33,3	0,0	0,0
МКОУ СОШ пос.Мизур		12	58,3	66,7	41,7	66,7	33,3	45,8	25,0	20,8	16,7	19,4	16,7	22,9
МКОУ ООШ пос.Рамоново		11	36,4	36,4	27,3	27,3	27,3	9,1	9,1	27,3	21,2	0,0	0,0	0,0

<b>Ардонский район</b>	<b>11</b>	<b>276</b>	<b>67,4</b>	<b>78,6</b>	<b>54,9</b>	<b>56,5</b>	<b>52,7</b>	<b>68,5</b>	<b>73,6</b>	<b>40,9</b>	<b>28,5</b>	<b>36,6</b>	<b>24,1</b>	<b>28,4</b>
МБОУ СОШ №1 г.Ардон		116	64,2	81,9	59,9	59,5	60,3	66,8	57,8	45,3	20,1	37,9	22,4	36,9
МБОУ СОШ №3 г.Ардон		21	97,6	100,0	42,9	14,3	14,3	33,3	66,7	19,1	11,1	27,0	0,0	45,2
МБОУ СОШ №4 г.Ардон		33	66,7	97,0	71,2	90,9	60,6	60,6	93,9	63,6	44,4	45,5	50,0	31,8
МБОУ СОШ с.Кадгарон		23	93,5	95,7	63,0	47,8	52,2	97,8	91,3	58,7	42,0	37,7	34,8	21,7
МБОУ СОШ с.Красногор		13	50,0	61,5	57,7	76,9	19,2	80,8	76,9	42,3	43,6	43,6	34,6	3,9
МБОУ СОШ с.Кирово		9	38,9	55,6	33,3	33,3	100,0	50,0	100,0	22,2	48,2	37,0	38,9	19,4
МБОУ СОШ с.Коста		9	44,4	66,7	61,1	44,4	61,1	38,9	88,9	22,2	37,0	37,0	11,1	25,0
МБОУ СОШ с.Нарт		11	40,9	27,3	13,6	18,2	45,5	59,1	81,8	9,1	12,1	18,2	22,7	31,8
МБОУ СОШ с.Фиагдон		8	75,0	87,5	43,8	62,5	37,5	75,0	87,5	12,5	16,7	20,8	0,0	12,5
МБОУ СОШ №2 г.Ардон		22	54,6	31,8	27,3	40,9	65,9	95,5	77,3	9,1	28,8	22,7	0,0	0,0
МБОУ СОШ с.Мичурино		11	100,0	100,0	72,7	90,9	9,1	90,9	90,9	77,3	57,6	60,6	40,9	13,6

<b>г.Владикавказ</b>	<b>43</b>	<b>2677</b>	<b>61,9</b>	<b>72,3</b>	<b>51,3</b>	<b>53,1</b>	<b>46,8</b>	<b>63,2</b>	<b>68,4</b>	<b>41,5</b>	<b>35,6</b>	<b>31,1</b>	<b>24,7</b>	<b>27,9</b>
МБОУ СОШ №1		12	50,0	50,0	41,7	58,3	33,3	25,0	58,3	50,0	36,1	16,7	20,8	22,9
МБОУ гимназия №4		42	38,1	81,0	22,6	21,4	15,5	59,5	40,5	17,9	11,9	11,1	9,5	48,8
МАОУ БСОШ №7		100	31,5	32,0	38,0	27,0	19,0	62,5	43,0	19,0	17,0	9,0	16,0	54,3
МБОУ СОШ №11		66	78,8	89,4	76,5	87,9	75,0	69,7	83,3	72,0	67,7	63,6	75,8	56,1
МБОУ гимназия №16		44	90,9	95,5	53,4	65,9	76,1	52,3	65,9	21,6	30,3	42,4	36,4	58,5
МБОУ СОШ №27		62	25,0	58,1	31,5	48,4	42,7	17,7	38,7	28,2	11,8	8,6	2,4	14,5
МБОУ СОШ №30		91	76,4	93,4	75,8	38,5	42,9	48,4	83,5	61,5	23,8	21,6	14,8	40,7
МБОУ СОШ №31		59	48,3	66,1	53,4	23,7	45,8	51,7	66,1	45,8	46,3	48,6	30,5	15,3
МБОУ СОШ № 34		63	54,0	79,4	65,1	69,8	12,7	48,4	96,8	25,4	45,5	12,2	14,3	19,4
МБОУ СОШ №40		67	80,6	71,6	49,3	65,7	41,0	64,9	67,2	29,9	24,4	12,9	11,9	4,5
МБОУ СОШ №42		129	73,6	63,6	34,9	24,0	33,7	76,0	48,1	32,2	23,0	26,9	21,3	50,4
МБОУ СОШ №43		50	45,0	32,0	64,0	24,0	60,0	50,0	40,0	32,0	11,3	7,3	0,0	9,5
МБОУ СОШ №46		112	71,4	77,7	52,7	53,6	68,3	74,6	63,4	41,1	43,5	35,4	17,9	28,1
МБОУ СОШ №48		48	44,8	81,3	44,8	89,6	52,1	55,2	89,6	49,0	41,0	40,3	53,1	34,9
МБОУ- лицей г.Владикавказа		86	66,3	97,7	58,7	58,1	63,4	64,0	82,6	50,6	45,7	44,2	64,5	43,3
МБОУ ВСОШ №2		10	85,0	90,0	45,0	90,0	75,0	70,0	90,0	25,0	16,7	16,7	5,0	0,0
МБОУ СОШ №14		28	85,7	57,1	37,5	46,4	83,9	89,3	75,0	17,9	29,8	3,6	5,4	9,8
МБОУ СОШ №17		58	33,6	62,1	51,7	63,8	32,8	66,4	48,3	21,6	23,6	15,5	21,6	15,5
МБОУ СОШ №21		52	61,5	50,0	31,7	40,4	12,5	54,8	46,2	11,5	23,7	8,3	1,0	33,2
МБОУ СОШ №24		40	67,5	55,0	32,5	20,0	25,0	53,8	45,0	45,0	36,7	30,0	37,5	18,1
МБОУ СОШ №26		71	95,8	94,4	82,4	91,6	21,1	92,3	97,2	71,8	70,0	51,2	50,0	9,9
МБОУ СОШ №44		142	51,4	81,7	66,9	83,1	43,7	82,8	86,6	44,0	39,4	44,1	16,9	28,9
МБОУ СОШ с.Балта		9	66,7	22,2	44,4	33,3	83,3	72,2	66,7	27,8	29,6	44,4	0,0	16,7
МБОУ СОШ №3		94	69,7	70,2	40,4	50,0	76,1	81,9	75,5	44,7	35,8	34,8	23,9	17,8
МБОУ гимназия №5		125	75,2	60,0	59,6	49,6	74,4	62,4	84,0	38,4	36,0	36,3	25,6	30,0
МБОУ СОШ №8		23	87,0	43,5	41,3	82,6	71,7	93,5	87,0	37,0	37,7	23,2	17,4	0,0
МБОУ СОШ №13		33	93,9	100,0	92,4	100,0	43,9	100,0	100,0	57,6	43,4	41,4	30,3	47,7
МБОУ СОШ №18		84	62,5	100,0	65,5	100,0	86,3	82,7	96,4	75,0	48,0	32,5	28,6	9,5
МБОУ СОШ №19		4	62,5	75,0	62,5	0,0	0,0	87,5	75,0	12,5	33,3	0,0	0,0	37,5
МБОУ СОШ №29		31	53,2	74,2	46,8	38,7	71,0	51,6	51,6	37,1	26,9	26,9	14,5	15,3
МБОУ гимназия №45		81	56,8	69,1	45,1	51,9	46,9	48,8	66,7	46,9	40,7	32,9	40,7	32,1
МБОУ СОШ №50		37	68,9	75,7	66,2	62,2	56,8	81,1	86,5	23,0	36,0	23,4	4,1	12,2
МБОУ СОШ №6		31	38,7	77,4	38,7	3,2	14,5	62,9	61,3	45,2	40,9	51,6	33,9	36,3
МБОУ СОШ №15		71	60,6	76,1	46,5	74,7	47,2	60,6	87,3	52,1	37,6	25,8	30,3	38,7
МБОУ СОШ №25		59	39,8	89,8	39,8	6,8	30,5	75,4	72,9	24,6	23,7	29,9	5,1	20,8
МБОУ СОШ №37		44	60,2	72,7	48,9	63,6	34,1	48,9	43,2	53,4	57,6	44,7	36,4	36,4
МБОУ СОШ №22		89	37,6	33,7	25,8	27,0	25,3	37,6	30,3	14,0	32,2	19,1	7,9	13,2
МБОУ СОШ №33		22	36,4	68,2	61,4	81,8	22,7	59,1	81,8	68,2	31,8	37,9	68,2	45,5
МБОУ СОШ №36		57	56,1	79,0	73,7	86,0	67,5	49,1	89,5	62,3	51,5	44,4	28,1	11,8
МБОУ СОШ №38		148	56,4	70,3	15,9	17,6	17,9	36,5	37,8	39,5	35,8	36,7	29,4	21,5
МБОУ СОШ №39		41	62,2	68,3	53,7	34,2	62,2	52,4	68,3	48,8	22,0	24,4	14,6	6,7
МБОУ СОШ №41		87	98,9	98,9	89,7	100,0	87,9	94,8	98,9	69,0	46,0	54,0	23,6	19,0
МБОУ СОШ №28		75	66,7	72,0	47,3	38,7	24,0	60,0	61,3	31,3	29,3	24,9	18,7	43,7

<b>ГОУ</b>	<b>14</b>	<b>587</b>	<b>59,2</b>	<b>69,5</b>	<b>47,4</b>	<b>59,1</b>	<b>48,7</b>	<b>62,3</b>	<b>60,5</b>	<b>43,6</b>	<b>36,0</b>	<b>36,0</b>	<b>27,2</b>	<b>36,9</b>
ГКОУШИ им.М.С.Бароева		26	73,1	100,0	46,2	61,5	28,9	59,6	92,3	42,3	34,6	46,2	17,3	6,7
ГБОУ СОШ №8 г.Беслана		66	69,7	68,2	31,8	37,9	17,4	61,4	63,6	50,8	30,8	43,9	39,4	26,1
ЧОУ ВНСОШ		13	26,9	38,5	0,0	7,7	3,9	53,9	23,1	3,9	2,6	12,8	15,4	26,9
ГКОШИ г.Алагир		17	100,0	100,0	73,5	41,2	47,1	32,4	11,8	41,2	13,7	45,1	5,9	51,5
ГБОУШИ РФМЛИ с.Мацуга (Филиал)		1	50,0	100,0	0,0	100,0	0,0	50,0	100,0	100,0	33,3	0,0	100,0	0,0
ГБОУ СОШ №47		80	28,1	52,5	48,1	73,8	58,8	68,8	21,3	31,3	36,3	18,3	26,9	63,1
ГБОУ РФМЛИ		57	63,2	61,4	36,8	49,1	60,5	53,5	54,4	27,2	48,5	21,1	16,7	37,3
ГБОУ СОШ РЛИ		54	38,0	29,6	17,6	5,6	7,4	38,9	24,1	8,3	19,1	4,9	3,7	28,7
АНОО "Институт		2	50,0	50,0	75,0	50,0	25,0	50,0	100,0	0,0	33,3	0,0	25,0	100,0
ГБОУ "Гимназия"Диалог"		72	56,3	94,4	57,6	77,8	63,9	76,4	79,2	67,4	51,4	55,1	50,7	44,8
ЧОУ ВГЛ		13	100,0	46,2	73,1	61,5	46,2	50,0	76,9	46,2	35,9	64,1	0,0	17,3
ГКОШИ г.Владикавказ»		51	77,5	66,7	53,9	70,6	57,8	68,6	98,0	42,2	32,0	39,2	42,2	32,4
ГБОУ СОШ г.Беслана		101	70,8	91,1	60,4	85,2	73,8	70,3	72,3	59,9	40,6	44,6	20,8	28,5
ФГКОУ СК СВУ		34	50,0	58,8	66,2	58,8	48,5	63,2	88,2	63,2	36,3	54,9	36,8	47,8

<b>Дигорский район</b>	<b>10</b>	<b>167</b>	<b>71,0</b>	<b>88,0</b>	<b>54,8</b>	<b>65,9</b>	<b>48,8</b>	<b>60,5</b>	<b>68,3</b>	<b>37,4</b>	<b>28,1</b>	<b>27,5</b>	<b>21,9</b>	<b>26,1</b>
МКОУ СОШ №1 г.Дигоры		28	71,4	92,9	55,4	75,0	53,6	37,5	57,1	46,4	22,6	16,7	8,9	46,4
МКОУ СОШ №2 г.Дигоры		56	73,2	83,9	22,3	42,9	28,6	71,4	60,7	26,8	23,2	24,4	13,4	8,9
МКОУ ООШ с.Урсдон		6	33,3	83,3	83,3	66,7	16,7	41,7	50,0	16,7	27,8	11,1	16,7	20,8
МКОУ ООШ №2 с.Дур-Дур		16	75,0	93,8	87,5	100,0	81,3	68,8	100,0	46,9	41,7	60,4	43,8	26,6
МКОУ ООШ ст.Николаевской		17	50,0	88,2	64,7	52,9	64,7	58,8	82,4	50,0	29,4	31,4	35,3	5,9
МКОУ ООШ №1 с.Дур-Дур		8	100,0	100,0	81,3	62,5	62,5	100,0	75,0	37,5	41,7	25,0	18,8	59,4
МКОУ ООШ с.Карман		8	81,3	100,0	75,0	100,0	37,5	75,0	100,0	62,5	41,7	41,7	75,0	40,6
МКОУ ООШ с.Мостиздах		5	30,0	80,0	70,0	40,0	60,0	10,0	60,0	20,0	73,3	46,7	20,0	50,0
МКОУ ООШ с.Синдикау		4	50,0	75,0	37,5	100,0	62,5	62,5	100,0	12,5	33,3	33,3	0,0	25,0
МКОУ ООШ №3 г.Дигоры		19	89,5	84,2	84,2	89,5	63,2	52,6	52,6	42,1	14,0	15,8	21,1	39,5

<b>Ирафский район</b>	<b>11</b>	<b>128</b>	<b>72,7</b>	<b>79,7</b>	<b>64,1</b>	<b>69,5</b>	<b>58,6</b>	<b>68,8</b>	<b>85,9</b>	<b>54,3</b>	<b>42,5</b>	<b>44,0</b>	<b>27,0</b>	<b>13,7</b>
МКОУ СОШ №1 с.Чикола		16	62,5	75,0	46,9	87,5	68,8	65,6	75,0	40,6	31,3	14,6	0,0	15,6
МКОУ СОШ №3 с.Чикола		26	51,9	73,1	71,2	69,2	75,0	67,3	76,9	38,5	23,1	53,9	11,5	7,7
МКОУ СОШ с.Советское		7	85,7	100,0	78,6	57,1	35,7	78,6	100,0	64,3	42,9	28,6	50,0	46,4
МКОУ СОШ №2 с.Чикола		29	100,0	96,6	87,9	89,7	41,4	70,7	96,6	91,4	90,8	92,0	93,1	15,5
МКОУ СОШ с.Ахсарисар		5	90,0	80,0	20,0	60,0	80,0	100,0	100,0	70,0	20,0	60,0	0,0	40,0
МКОУ СОШ с.Лескен		21	52,4	76,2	73,8	81,0	73,8	57,1	85,7	47,6	28,6	15,9	0,0	14,3
МКОУ СОШ с.Махческ		1	100,0	0,0	0,0	100,0	50,0	100,0	100,0	0,0	33,3	100,0	0,0	0,0
МКОУ СОШ с.Новый Урух		11	54,6	45,5	13,6	18,2	36,4	68,2	72,7	18,2	27,3	0,0	4,6	0,0
МКОУ СОШ с.Средний Урух		1	100,0	100,0	0,0	100,0	100,0	100,0	100,0	0,0	0,0	0,0	0,0	0,0
МБОУ СОШ с.Сурх-Дигора		5	100,0	80,0	30,0	60,0	50,0	100,0	100,0	70,0	33,3	53,3	0,0	0,0
МКОУ СОШ с.Хазнидон		6	100,0	100,0	91,7	0,0	41,7	41,7	83,3	33,3	33,3	22,2	8,3	4,2

<b>Кировский район</b>	<b>11</b>	<b>215</b>	<b>77,0</b>	<b>76,3</b>	<b>54,7</b>	<b>55,4</b>	<b>38,1</b>	<b>71,2</b>	<b>79,5</b>	<b>28,8</b>	<b>32,4</b>	<b>36,6</b>	<b>16,5</b>	<b>25,4</b>
МКОУ СОШ №1 с.Эльхотово		29	62,1	82,8	51,7	93,1	56,9	41,4	72,4	10,3	39,1	11,5	8,6	25,9
МКОУ СОШ №1ст.Змейская		26	96,2	96,2	86,5	11,5	3,9	96,2	92,3	82,7	66,7	80,8	63,5	43,3
МКОУ СОШ №2 ст.Змейская		34	95,6	91,2	72,1	73,5	35,3	64,7	100,0	32,4	32,4	44,1	7,4	10,3
МКОУ СОШ №2 с.Эльхотово		31	96,8	83,9	33,9	71,0	12,9	80,7	80,7	11,3	12,9	21,5	21,0	49,2
МКОУ СОШ №3 с.Эльхотово		42	63,1	40,5	31,0	14,3	71,4	73,8	69,1	16,7	28,6	42,1	0,0	11,9
МКОУ СОШ с.Дарг-Кох		7	28,6	71,4	21,4	28,6	78,6	35,7	42,9	21,4	33,3	9,5	0,0	42,9
Филиал МКОУ СОШ №2		4	37,5	25,0	0,0	50,0	25,0	25,0	50,0	0,0	33,3	25,0	12,5	50,0
МКОУ СОШ с.Карджин		17	100,0	88,2	94,1	82,4	23,5	91,2	94,1	20,6	27,5	37,3	5,9	1,5
МКОУ СОШ с.Комсомольское		11	18,2	72,7	50,0	54,6	36,4	54,6	63,6	45,5	27,3	0,0	27,3	31,8
филиал МКОУ СОШ №2 ст.Змейская СОШ с.Ставд- Дорт		6	100,0	100,0	91,7	100,0	0,0	100,0	83,3	33,3	16,7	44,4	33,3	16,7
СП МКОУ СОШ с.Карджин		8	62,5	75,0	43,8	75,0	50,0	87,5	62,5	50,0	20,8	54,2	12,5	28,1

<b>Моздокский район</b>	<b>30</b>	<b>858</b>	<b>57,5</b>	<b>61,1</b>	<b>43,7</b>	<b>49,4</b>	<b>46,5</b>	<b>62,1</b>	<b>68,2</b>	<b>28,8</b>	<b>30,5</b>	<b>27,0</b>	<b>19,9</b>	<b>26,5</b>
МБОУ СОШ №2 г.Моздок		61	44,3	75,4	52,5	11,5	13,9	62,3	44,3	11,5	27,3	15,9	21,3	33,6
МБОУ СОШ №3 г.Моздок		92	69,0	70,7	39,1	57,6	48,9	71,2	73,9	25,0	23,2	31,5	22,8	29,4
МБОУ СОШ №5 г.Моздок		17	67,7	94,1	58,8	35,3	29,4	94,1	100,0	17,7	27,5	27,5	14,7	20,6
МБОУ СОШ №8 г.Моздок		73	74,7	34,3	43,8	27,4	37,7	69,9	60,3	20,6	32,0	19,6	9,6	29,1
МБОУ СОШ №108 г.Моздок		56	58,9	53,6	30,4	35,7	41,1	49,1	67,9	6,3	35,1	8,9	12,5	47,8
МБОУ СОШ ст.Луковской		55	80,0	87,3	67,3	90,9	64,6	68,2	94,6	80,0	53,3	48,5	52,7	25,9
МБОУ СОШ п.Пригеречного		14	39,3	14,3	25,0	14,3	78,6	75,0	57,1	10,7	11,9	28,6	21,4	35,7
МБОУ СОШ		26	46,2	34,6	36,5	65,4	23,1	53,9	65,4	21,2	30,8	24,4	17,3	10,6
МБОУ СОШ с.Троицкого		47	56,4	46,8	16,0	48,9	13,8	78,7	66,0	5,3	17,7	9,2	2,1	59,6
МБОУ СОШ ст.Терской		22	81,8	45,5	45,5	54,6	68,2	97,7	100,0	36,4	47,0	28,8	22,7	12,5
МБОУ СОШ №1 с.Кизляр		51	65,7	54,9	65,7	54,9	55,9	52,9	84,3	37,3	34,6	28,1	26,5	24,5
МБОУ СОШ №2 с.Кизляр		69	52,2	73,9	47,8	68,1	76,8	23,2	60,9	63,0	41,1	58,5	40,6	0,0
МБОУ СОШ с.Виноградное		12	45,8	0,0	20,8	16,7	25,0	62,5	50,0	0,0	27,8	0,0	0,0	12,5
МБОУ СОШ №7 г.Моздок		43	23,3	88,4	88,4	69,8	76,7	41,9	72,1	38,4	7,8	34,1	30,2	13,4
МБОУ ООШ с.Весёлое		12	83,3	100,0	4,2	25,0	70,8	41,7	66,7	16,7	41,7	50,0	8,3	52,1
МБОУ ООШ с.Киевского		16	75,0	93,8	68,8	43,8	46,9	68,8	100,0	65,6	54,2	54,2	18,8	12,5
МБОУ ООШ ст.Ново-Осетинской		5	60,0	100,0	40,0	40,0	60,0	40,0	40,0	40,0	53,3	53,3	10,0	10,0
Отделение ООШ МБОУ СОШ ст.Павлодольской		19	100,0	36,8	7,9	10,5	65,8	100,0	68,4	23,7	15,8	5,3	0,0	51,3
МБОУ СОШ с.Предгорное		7	42,9	57,1	78,6	71,4	71,4	50,0	71,4	28,6	28,6	33,3	14,3	17,9
МБОУ ООШ с.Раздольного		9	72,2	100,0	72,2	55,6	44,4	72,2	100,0	50,0	37,0	3,7	0,0	22,2
МБОУ ООШ с.Сухотского		10	0,0	80,0	55,0	50,0	75,0	70,0	40,0	0,0	23,3	10,0	0,0	5,0
МБОУ СОШ с.Хурикау		11	72,7	63,6	31,8	36,4	22,7	63,6	45,5	0,0	30,3	18,2	0,0	13,6
МБОУ ООШ №6 г.Моздок		16	12,5	50,0	25,0	31,3	46,9	87,5	62,5	0,0	33,3	52,1	6,3	4,7
МБОУ ООШ пос.Тельмана		2	0,0	0,0	25,0	0,0	50,0	50,0	0,0	25,0	0,0	0,0	0,0	0,0
МБОУ ООШ ст.Чернойрской		8	0,0	37,5	31,3	12,5	0,0	62,5	75,0	12,5	25,0	8,3	0,0	25,0
МБОУ ООШ п.Советского		6	50,0	66,7	91,7	100,0	83,3	50,0	100,0	83,3	61,1	61,1	33,3	0,0
МБОУ ООШ пос.Калининский		24	85,4	79,2	4,2	83,3	0,0	89,6	83,3	2,1	19,4	0,0	0,0	12,5
МБОУ СОШ №1 г.Моздок		43	25,6	39,5	37,2	62,8	50,0	52,3	37,2	31,4	24,8	21,7	19,8	39,5
МБОУ ООШ п.Садового		5	60,0	0,0	20,0	60,0	70,0	70,0	20,0	20,0	40,0	20,0	0,0	35,0
МБОУШИ г.Моздока		27	44,4	59,3	24,1	44,4	35,2	53,7	66,7	29,6	25,9	19,8	22,2	26,9

<b>Правобережный район</b>	<b>17</b>	<b>372</b>	<b>70,2</b>	<b>74,2</b>	<b>44,2</b>	<b>58,6</b>	<b>44,6</b>	<b>67,5</b>	<b>75,0</b>	<b>32,3</b>	<b>33,0</b>	<b>28,9</b>	<b>17,5</b>	<b>26,2</b>
МКОУ СОШ №6 г.Беслана		64	92,2	71,9	46,1	56,3	42,2	81,3	85,9	21,9	34,4	25,0	18,8	23,4
МКОУ СОШ с.Фарн		7	14,3	85,7	42,9	57,1	14,3	57,1	28,6	35,7	14,3	38,1	7,1	0,0
МКОУ СОШ с.Хумалаг		27	74,1	70,4	27,8	66,7	35,2	88,9	81,5	7,4	22,2	1,2	3,7	23,2
МКОУ СОШ с.Заманкул		11	36,4	36,4	40,9	81,8	68,2	100,0	63,6	27,3	45,5	33,3	22,7	56,8
МКОУ СОШ с.Новый Батако		16	78,1	12,5	46,9	50,0	37,5	75,0	75,0	25,0	27,1	16,7	6,3	9,4
МКОУ СОШ с.Ольгинское		18	38,9	11,1	27,8	38,9	50,0	58,3	83,3	33,3	29,6	29,6	8,3	73,6
МКОУ СОШ с.Цалык		13	65,4	76,9	30,8	0,0	61,5	80,8	84,6	53,9	23,1	28,2	15,4	59,6
МКОУ СОШ №2 г.Беслана		31	62,9	77,4	43,6	74,2	46,8	40,3	45,2	17,7	24,7	32,3	22,6	23,4
МКОУ СОШ №3 г.Беслана		18	50,0	88,9	47,2	72,2	36,1	63,9	77,8	41,7	22,2	24,1	8,3	18,1
МКОУ СОШ №4 г.Беслана		64	75,8	87,5	43,0	48,4	65,6	64,8	64,1	21,9	43,2	35,9	20,3	26,6
МКОУ СОШ №5 г.Беслана		31	58,1	87,1	54,8	41,9	38,7	58,1	74,2	53,2	28,0	38,7	24,2	4,0
МКОУ СОШ №7 г.Беслана		23	60,9	95,7	39,1	73,9	47,8	41,3	100,0	39,1	27,5	29,0	37,0	43,5
МКОУ СОШ с.Брут		9	72,2	55,6	33,3	55,6	11,1	55,6	88,9	72,2	63,0	18,5	33,3	44,4
МКОУ СОШ с.Зильги		14	71,4	85,7	67,9	71,4	0,0	60,7	78,6	75,0	61,9	69,1	0,0	25,0
МКОУ СОШ с.Раздзог		8	100,0	100,0	43,8	100,0	0,0	100,0	100,0	18,8	12,5	8,3	0,0	0,0
МКОУ СОШ с.Батако		1	0,0	0,0	0,0	0,0	0,0	50,0	0,0	0,0	0,0	0,0	0,0	25,0
МБОУШИ г.Беслана		17	91,2	100,0	70,6	94,1	64,7	70,6	76,5	61,8	37,3	31,4	23,5	5,9

<b>Пригородный район</b>	<b>29</b>	<b>729</b>	<b>62,4</b>	<b>72,2</b>	<b>49,6</b>	<b>50,6</b>	<b>44,7</b>	<b>58,6</b>	<b>67,8</b>	<b>37,5</b>	<b>32,1</b>	<b>32,6</b>	<b>22,3</b>	<b>19,0</b>
МБОУ СОШ №1		55	27,3	45,5	14,6	34,6	31,8	83,6	67,3	21,8	33,9	25,5	35,5	45,5
МБОУ СОШ №2		34	33,8	35,3	17,7	11,8	22,1	60,3	32,4	20,6	26,5	27,5	57,4	58,8
МБОУ СОШ №1 с.Гизель		16	53,1	62,5	40,6	50,0	65,6	75,0	56,3	28,1	22,9	31,3	25,0	0,0
МБОУ СОШ с.Донгарон		8	75,0	62,5	43,8	50,0	31,3	43,8	37,5	25,0	45,8	33,3	31,3	6,3
МБОУ СОШ №1 с.Камбилеевское		72	59,0	90,3	65,3	73,6	30,6	38,9	61,1	42,4	34,3	44,9	33,3	16,7
МБОУ СОШ с.Комгарон		12	50,0	41,7	58,3	66,7	70,8	20,8	41,7	16,7	41,7	38,9	0,0	10,4
МБОУ СОШ №2 с.Ногир		22	95,5	100,0	54,6	40,9	43,2	54,6	77,3	59,1	53,0	39,4	50,0	19,3
МБОУ СОШ с.Верхняя Саниба		5	100,0	100,0	80,0	100,0	40,0	90,0	60,0	10,0	33,3	6,7	20,0	40,0
МБОУ СОШ №1 с.Тарское		14	82,1	100,0	60,7	92,9	67,9	60,7	92,9	53,6	31,0	26,2	32,1	10,7
МБОУ СОШ №2 с.Тарское		5	100,0	100,0	90,0	60,0	0,0	50,0	60,0	90,0	53,3	80,0	70,0	10,0
МБОУ СОШ №2 с.Чермен		14	46,4	42,9	17,9	14,3	10,7	60,7	64,3	3,6	57,1	4,8	3,6	19,6
МБОУ СОШ №3 с.Чермен		54	69,4	68,5	33,3	46,3	25,0	75,0	63,0	33,3	29,6	13,0	5,6	1,4
МБОУ СОШ №1		58	48,3	96,6	75,0	6,9	14,7	26,7	87,9	40,5	38,5	42,5	25,0	7,8
МБОУ СОШ №2		23	71,7	87,0	67,4	87,0	63,0	65,2	95,7	67,4	31,9	15,9	4,4	3,3
МБОУ ООШ п.Алханчурт		13	65,4	61,5	34,6	61,5	7,7	88,5	92,3	76,9	12,8	53,9	11,5	15,4
МБОУ СОШ №2 с.Гизель		20	62,5	70,0	75,0	70,0	47,5	37,5	90,0	27,5	31,7	35,0	25,0	1,3
МБОУ СОШ с.Дачное		26	76,9	73,1	57,7	50,0	42,3	59,6	65,4	9,6	16,7	25,6	1,9	20,2
МБОУ СОШ с.Кургат		9	38,9	88,9	72,2	88,9	66,7	38,9	66,7	27,8	14,8	22,2	0,0	2,8
МБОУ СОШ с.Майское		55	51,8	34,6	13,6	43,6	62,7	40,9	43,6	49,1	17,6	40,6	40,9	37,3
МБОУ СОШ с.Михайловское		51	69,6	80,4	57,8	66,7	76,5	66,7	62,8	57,8	33,3	30,7	4,9	34,3
МБОУ СОШ №1 с.Ногир		35	50,0	85,7	50,0	34,3	82,9	57,1	51,4	21,4	37,1	47,6	2,9	7,1
МБОУ СОШ с.Сунжа		56	88,4	82,1	63,4	62,5	69,6	74,1	89,3	29,5	39,9	41,7	21,4	8,5
МБОУ СОШ №1 с.Чермен		5	50,0	60,0	20,0	60,0	10,0	50,0	60,0	50,0	33,3	33,3	0,0	20,0
МБОУ СОШ с.Нижняя		12	91,7	41,7	79,2	0,0	25,0	66,7	83,3	16,7	33,3	8,3	4,2	31,3
МБОУ СОШ с.Ир		11	72,7	100,0	54,6	36,4	63,6	68,2	90,9	54,6	30,3	30,3	22,7	6,8
МБОУ ООШ с.Сунжа		25	82,0	64,0	38,0	88,0	18,0	84,0	92,0	42,0	32,0	24,0	12,0	18,0
МБОУ СОШ с.Новое		14	85,7	100,0	92,9	85,7	82,1	71,4	42,9	64,3	14,3	21,4	14,3	0,0
МБОУ ООШ с.Даргавс		3	100,0	100,0	100,0	33,3	33,3	100,0	100,0	33,3	33,3	33,3	33,3	0,0
СП МБОУ СОШ №2 с.Гизель		2	100,0	100,0	100,0	100,0	100,0	0,0	50,0	0,0	0,0	0,0	0,0	0,0