

**ГОСУДАРСТВЕННОЕ БЮДЖЕТНОЕ УЧРЕЖДЕНИЕ  
«РЕСПУБЛИКАНСКИЙ ЦЕНТР ОЦЕНКИ КАЧЕСТВА ОБРАЗОВАНИЯ»**

**Аналитический отчет  
по результатам проведения  
Всероссийских проверочных работ  
по русскому языку  
в 7 классах (*по программе 6 класса*) общеобразовательных  
организаций  
Республики Северная Осетия-Алания**



**Владикавказ,  
2020 г.**

## Перечень условных обозначений и сокращений

ВПР	Всероссийские проверочные работы
ФГОС	Федеральный государственный образовательный стандарт
ПООП ООО	Примерная основная образовательная программа основного общего образования
Вся выборка РФ	Выборка результатов по РФ
УУД	Универсальные учебные действия
КЭС	Коды элементов содержания
КИМ	Контрольные измерительные материалы
МО	Муниципальные образования
ГОУ	Государственное образовательное учреждение
ОО	Образовательная организация
ЧОУ	Частное общеобразовательное учреждение

Информация, представленная в данном сборнике, подготовлена специалистами Государственного бюджетного учреждения «Республиканский центр оценки качества образования» на основании материалов портала сопровождения ВПР.

## Оглавление

<b><u>1. Общие сведения</u></b> .....	4
<b><u>2. РУССКИЙ ЯЗЫК</u></b> .....	4
<b><u>2.1 Описание контрольных измерительных материалов</u></b> .....	4
<b><u>2.2 Статистика общероссийских и региональных результатов ВПР по русскому языку</u></b> .....	17

## **1. Общие сведения**

Всероссийские проверочные работы проводились в общеобразовательных организациях РСО - А на основании приказа Рособрнадзора от 07.02.2019 № 104 «О внесении изменений в график проведения Федеральной службой по надзору в сфере образования и науки мониторинга качества подготовки обучающихся общеобразовательных организаций в форме национальных исследований качества образования и всероссийских проверочных работ в 2019 году, утвержденный приказом Федеральной службы по надзору в сфере образования и науки от 29 января 2019 г. № 84 «О проведении Федеральной службой по надзору в сфере образования и науки мониторинга качества подготовки обучающихся общеобразовательных организаций в 2019 году» и во исполнение приказа Министерства образования и науки Республики Северная Осетия-Алания от 01 сентября 2020 года № 552 «О проведении всероссийских проверочных работ в 2020 году» с 14 сентября по 12 октября 2020 года.

Всероссийские проверочные работы (далее – ВПР) – это работы, организованные по отдельным учебным предметам для оценки уровня подготовки обучающихся с учетом требований Федеральных государственных образовательных стандартов. Их организация предусматривает единое расписание, использование единых текстов заданий и единых критериев оценивания.

ВПР проводятся с учетом национально-культурной и языковой специфики многонационального российского общества в целях осуществления мониторинга результатов перехода на ФГОС и направлены на выявление уровня подготовки обучающихся.

Результаты ВПР в совокупности с имеющейся в ОО информацией, отражающей индивидуальные образовательные траектории обучающихся, могут быть использованы для оценки личностных результатов обучения.

Содержание проверочной работы соответствует Федеральному государственному образовательному стандарту основного общего образования (утвержден приказом Минобрнауки России от 17 декабря 2010 г. № 1897) с учётом Примерной основной образовательной программы основного общего образования (одобрена решением федерального учебно-методического объединения по общему образованию (протокол от 08.04.2015 № 1/15)) и содержания учебников, включённых в Федеральный перечень на 2019/20 учебный год.

Организационное сопровождение проведения ВПР осуществлялось Государственным бюджетным учреждением «Республиканский центр оценки качества образования».

## **3. РУССКИЙ ЯЗЫК**

### **2.1 Описание контрольных измерительных материалов**

#### **2.1.1 Подходы к отбору содержания, разработке структуры проверочной работы**

Всероссийские проверочные работы по учебному предмету «Русский язык», основанные на системнодеятельностном, компетентностном и уровневом подходах, позволяют оценить качество общеобразовательной подготовки обучающихся 7 классов (по программе 6 классов) в соответствии с требованиями ФГОС.

В рамках ВПР наряду с предметными результатами обучения учеников основной школы оцениваются также метапредметные результаты, в том числе уровень сформированности универсальных учебных действий (УУД) и овладения межпредметными понятиями.

Предусмотрена оценка сформированности следующих УУД.

**Личностные действия:** знание моральных норм и норм этикета, умение выделить нравственный аспект поведения, ориентация в социальных ролях и межличностных отношениях.

**Регулятивные действия:** целеполагание, планирование, контроль и коррекция, саморегуляция.

**Общеучебные универсальные учебные действия:** поиск и выделение необходимой информации; осознанное и произвольное построение речевого высказывания в письменной форме; выбор наиболее эффективных способов решения учебных задач в зависимости от конкретных условий; рефлексия способов и условий действия, смысловое чтение как осмысление цели чтения и выбор вида чтения в зависимости от цели; извлечение необходимой информации из прослушанных текстов различных жанров; определение основной и второстепенной информации; моделирование, преобразование модели.

**Логические универсальные действия:** анализ объектов в целях выделения признаков; синтез, в том числе самостоятельное достраивание с восполнением недостающих компонентов; выбор оснований и критериев для сравнения; подведение под понятие; выведение следствий; установление причинно-следственных связей; построение логической цепи рассуждений;

доказательство.

**Коммуникативные действия:** умение с достаточной полнотой и точностью выражать свои мысли в соответствии с задачами и условиями коммуникации, владение монологической и диалогической формами речи с учетом современных норм русского языка.

Ключевыми особенностями ВПР в основной школе являются:

- соответствие ФГОС;
- соответствие отечественным традициям преподавания учебных предметов;
- учет национально-культурной и языковой специфики многонационального российского общества;
- отбор для контроля наиболее значимых аспектов подготовки как с точки зрения использования результатов обучения в повседневной жизни, так и с точки зрения продолжения образования;
- использование только заданий открытого типа.

Тексты заданий в вариантах ВПР для 7 класса (по программе 6 класса) в целом соответствуют формулировкам, принятым в учебниках, включенных в Федеральный перечень учебников, рекомендуемых Министерством просвещения РФ к использованию при реализации имеющих государственную аккредитацию образовательных программ основного общего образования.

## 2.1.2 Структура проверочной работы

Вариант проверочной работы содержит 14 заданий.

Задания 1—3, 7—12, 14 предполагают запись развернутого ответа; задания 4—6, 13 — краткого ответа в виде слова (сочетания слов).

## 2.1.3 Кодификаторы проверяемых элементов содержания и требований к уровню подготовки обучающихся

Таблица 1.

Код раздела	Код проверяемого элемента	Проверяемые элементы содержания
1		<i>Богатство и выразительность русского языка</i>

2		<b><i>Лингвистика как наука о языке</i></b>
	2.1	Основные разделы лингвистики
		<b><i>Фонетика и графика как разделы лингвистики</i></b>
	3.1	Звук как единица языка
	3.2	Смыслоразличительная роль звука
	3.3	Система гласных звуков
	3.4	Система согласных звуков
	3.5	Слог как единица фонетики
	3.6	Ударение. Свойства русского ударения
	3.7	Элементы фонетической транскрипции
	3.8	Изменение звуков в речевом потоке
	3.9	Соотношение звуков и букв
	3.10	Способы обозначения [й']
	3.11	Способы обозначения мягкости согласных
3.12	Прописные и строчные буквы	
4		<b><i>Орфография как раздел лингвистики</i></b>
	4.1	Правописание разделительных <b>ъ</b> и <b>ь</b> Правописание <b>ы</b> — <b>и</b> после <b>ц</b>
5		<b><i>Морфемика как раздел лингвистики</i></b>
	5.1	Морфема как минимальная значимая единица языка
	5.2	Виды морфем
5.3	Чередование звуков в морфемах	
6		<b><i>Словообразование как раздел лингвистики</i></b>
	6.1	Производящая основа
	6.2	Формообразующие и словообразующие морфемы
	6.3	Основные способы образования слов в русском языке
	6.4	Правописание неизменяемых на письме приставок и приставок на з (с); корней с безударной проверяемой, не проверяемой (в рамках изученного), чередующейся гласной
	6.5	Чередование гласных с нулём звука
	6.7	Уместное использование слов с суффиксами оценки в собственной речи
	6.8	Словообразовательные нормы русского языка
	6.9	Употребление сложносокращенных слов
	6.10	Правописание <b>ы</b> — <b>и</b> после приставок
	6.11	Правописание сложных слов
7		<b><i>Лексикология как раздел лингвистики</i></b>
	7.1	Основные способы толкования лексического значения слова
	7.2	Слова однозначные и многозначные
	7.3	Прямое и переносное значения слов
	7.4	Переносное значение слова как основа создания метафоры, олицетворения, эпитета
	7.5	Омонимы
	7.6	Синонимы
	7.7	Антонимы
	7.8	Разные виды лексических словарей и их роль в овладении словарным богатством одного языка

	7.9	Тематические группы слов
	7.10	Обозначение родовых и видовых понятий
8		<b>Фразеология как раздел лингвистики</b>
	8.1	Фразеологизмы, их признаки и значение
	8.2	Употребление слов и фразеологизмов в речи
9		<b>Морфология как раздел лингвистики</b>
	9.1	Грамматическое значение слова
	9.2	Части речи как лексико-грамматические разряды слов
	9.3	Система частей речи в русском языке
		<b>Имя существительное как часть речи</b>
	9.4	Общее грамматическое значение, морфологические и синтаксические свойства имени существительного
	9.5	Лексико-грамматические разряды имен существительных
	9.6	Типы склонения имен существительных
	9.7	Разносклоняемые имена существительные
	9.8	Несклоняемые имена существительные
	9.9	Синтаксическая роль имени существительного
	9.10	Нормы произношения имен существительных, нормы постановки ударения (в рамках изученного)
	9.11	Нормы словоизменения имен существительных
	9.12	Правописание собственных имен существительных
	9.13	Правописание ь в именах существительных 3-го склонения
	9.14	Правописание безударных окончаний имен существительных
	9.15	Правописание о е (ё) после шипящих и ц в суффиксах и окончаниях имен существительных
	9.16	Правописание суффиксов -чик-/-щик-; -ек-/-ик-(-чик-) имен существительных
	9.1_7	Правописание корней с чередованием о/а: -гор-/-гар-, -зор-/-зар-; раст-/-ращ-/рос-
	9.18	Слитное и раздельное написание не с именами существительными
		<b>Общее грамматическое значение, морфологические и синтаксические свойства имени прилагательного</b>
	9.19	Качественные, относительные и притяжательные имена прилагательные
	9.20	Степени сравнения качественных имен прилагательных
	9.21	Полная и краткая формы имен прилагательных
	9.22	Роль имени прилагательного в речи
	9.23	Нормы произношения имен прилагательных, нормы ударения (в рамках изученного)
	9.24	Нормы словоизменения имен прилагательных
	9.25	Правописание безударных окончаний имен прилагательных
	9.26	Синтаксическая роль имени прилагательного
	9.27	Роль имени прилагательного в речи
	9.28	Правописание о е после шипящих и ц в суффиксах и окончаниях имен прилагательных
	9.29	Правописание н и nn в именах прилагательных
	9.30	Правописание суффиксов -к- и -ск- имен прилагательных
	9.31	Правописание кратких форм имен прилагательных с основой на шипящий
	9.32	Правописание сложных имен прилагательных
	9.33	Слитное и раздельное написание не с именами прилагательными

	<i><b>Общее грамматическое значение, морфологические и синтаксические свойства глагола</b></i>
9.34	Глаголы совершенного и несовершенного вида, возвратные и невозвратные, переходные и непереходные
9.35	Двувидовые глаголы
9.36	Грамматические свойства инфинитива (неопределенной формы) глагола
9.37	Основа инфинитива
9.38	Основа настоящего (будущего простого времени) глагола
9.39	Спряжение глагола. Разноспрягаемые глаголы
9.40	Изменение глагола по наклонениям. Значение глаголов в изъявительном, словном и повелительном наклонении
9.41	Изменение глаголов по лицам
9.42	Безличные глаголы. Использование личных глаголов в безличном значении
9.43	Роль глагола в словосочетании и предложении
9.44	Роль глагола в речи
9.45	Нормы ударения в глагольных формах (в рамках изученного)
9.46	Нормы словоизменения глаголов
9.47	Правописание ко ней с чередованием е/и
9.48	Использование ь как показателя грамматической формы в инфинитиве, в форме 2-го лица единственного числа, в формах повелительного наклонения глагола
9.49	Правописание суффиксов -ова-/-ева-, -ыва-/-ива- глаголов
9.50	Правописание личных окончаний глагола
9.51	Правописание окончаний глаголов о формах прошедшего времени
9.52	Правописание гласной перед суффиксом -л- в формах прошедшего времени глагола
9.53	Правописание приставок п е- и п и-
9.54	Слитное и раздельное написание не с глаголами
9.55	Нормы речевого этикета: употребление имен существительных, прилагательных, глаголов в речевых формулах приветствия, прощания, просьбы, благодарности
10	<i><b>Синтаксис как раздел грамматики</b></i>
10.1	Единицы синтаксиса
10.2	Словосочетание как синтаксическая единица. Средства связи слов в словосочетании
10.3	Виды словосочетаний по характеристике главного слова
10.4	Предложение как единица синтаксиса
10.5	Виды предложений по цели высказывания и эмоциональной окраске
10.6	Интонация
10.7	Главные члены предложения грамматическая основа
10.8	Второстепенные члены предложения
10.9	Предложения распространенные и нераспространенные.
10.10	Однородные члены предложения
10.11	Предложения с обобщающим словом п и однородных членах
10.12	Обращение
10.13	Предложения простые и сложные
10.14	Предложения с прямой речью
10.15	Диалог
11	<i><b>Пунктуация как раздел лингвистики</b></i>
11.1	Тире между подлежащим и сказуемым
12	<i><b>Языки речь</b></i>
12.1	Речевая ситуация
12.2	Виды речи



12.3	Формы речи: монолог (монолог-сообщение; монолог-описание; монолог-рассуждение; монолог-повествование), диалог (на бытовые и лингвистические темы), полилог
12.4	Понятие о тексте. Основные признаки текста
12.5	Тема и главная мысль текста
12.6	Абзац как средство членения текста на композиционно-смысловые части
12.7	Способы связи предложений в тексте
12.8	Средства связи предложений и частей текста (формы слова, однокоренные слова, синонимы, антонимы, личные местоимения, повтор слова и др.)
12.9	Информационная переработка текста
12.10	Простой и сложный план текста
12.11	Подробное и сжатое изложение содержания текста
12.12	Изложение содержания текста с изменением лица рассказчика
12.13	Функционально-смысловые типы речи: описание, повествование, рассуждение
12.14	Понятие о функциональных разновидностях языка

Таблица 2

Мета-предметный результат	код проверяемого требования	Проверяемые предметные требования к результатам обучения
		<b>Умение определять понятия, создавать обобщения, устанавливать аналогии, классифицировать, самостоятельно выбирать основания и критерии для классификации, устанавливать причинно-следственные связи, строить логическое рассуждение, умозаключение (индуктивное, дедуктивное и по аналогии) и делать выводы</b>
	1.1	Адекватно понимать прослушанные учебно-научные и художественные тексты различных функционально-смысловых типов речи: формулировать в устной и письменной форме тему и главную мысль прослушанного текста; формулировать вопросы по содержанию текста и отвечать на них; подробно и сжато передавать в устной и письменной форме содержание прослушанного текста
	1.2	Распознавать звуки речи по заданным признакам, слова по заданным параметрам их звукового состава; проводить фонетический анализ слов; использовать знания по фонетике и графике в практике правописания и правописания слов
	1.3	Распознавать морфемы; определять способы словообразования; проводить морфемный и словообразовательный анализ слова; применять знания по морфемике и словообразованию при выполнении различных видов языкового анализа и в практике правописания
	1.4	Распознавать имена существительные, имена прилагательные, имена числительные, местоимения, глаголы, наречия, слова категории состояния в речи; проводить морфологический анализ имен существительных, имен прилагательных, имен числительных, местоимений, глаголов, наречий, слов категории состояния; применять знания по морфологии при выполнении различных видов языкового анализа и в речевой практике
	1.5	Распознавать словосочетания; простые неосложненные предложения; простые предложения, осложненные однородными членами, обращением; сложные предложения; предложения с прямой речью; проводить синтаксический анализ словосочетаний, синтаксический и пунктуационный анализ предложений; применять знания по синтаксису и пунктуации при выполнении различных видов языкового анализа и в речевой практике
	1.6	Распознавать звуки речи по заданным признакам, слова по заданным параметрам их звукового состава; проводить фонетический анализ слов
	1.7	Распознавать изученные орфограммы; проводить орфографический анализ слова; применять знания по орфографии в практике правописания

2(7)	<b>Умение создавать, применять и преобразовывать знаки и символы, модели и схемы для решения учебных и познавательных задач</b>	
	2.1	Соблюдать в устной речи нормы современного русского литературного языка как государственного языка Российской Федерации; соблюдать в устной речи правила речевого этикета
	2.2	Распознавать тексты разных функциональных разновидностей; анализировать тексты разных стилей и жанров (рассказ, заявление, расписка, словарная статья, научное сообщение); применять знания о функциональных разновидностях языка при выполнении различных видов анализа и в речевой практике
3(8)	<b>Смысловое чтение</b>	
	3.1	Владеть различными видами чтения: просмотровым, ознакомительным, изчающим, поисковым
	3.2	Адекватно понимать содержание прочитанных учебно-научных и художественных текстов различных функционально-смысловых типов речи (повествование, описание, рассуждение) объемом не менее 250—300 слов: устно и письменно формулировать тему и главную мысль текста; формулировать вопросы по содержанию текста и отвечать на них; подробно и сжато передавать в устной и письменной форме содержание прочитанных учебно-научных и художественных текстов различных функционально-смысловых типов речи
	3.3	Владеть навыками информационной переработки прочитанного текста: составлять план прочитанного текста (простой, сложный; назывной, вопросный) с целью дальнейшего воспроизведения содержания текста в устной и письменной форме; выделять главную и второстепенную информацию в прочитанном тексте; представлять содержание учебно-научного текста в виде таблицы, схемы
	3.4	Устно пересказывать прочитанный или прослушанный текст объемом не менее 110—120 слов
4(9)	<b>Умение организовывать учебное сотрудничество и совместную деятельность с учителем и сверстниками; работать индивидуально и в группе: находить общее решение и разрешать конфликты на основе согласования позиций и учета интересов; формулировать, аргументировать и отстаивать свое мнение</b>	
	4.1	Создавать устные монологические высказывания объемом не менее 60 слов на основе жизненных наблюдений, чтения учебно-научной, художественной и научно-популярной литературы: монолог сообщение; монолог-описание; монолог-рассуждение; монолог повествование; выступать с научным сообщением
	4.2	Участвовать в диалоге на лингвистические (в рамках изученного) и бытовые темы участвовать в диалоге, владеть различными видами диалога: побуждение к действию, обмен мнениями
5(10)	<b>Умение осознанно использовать речевые средства в соответствии с задачей коммуникации для выражения своих чувств, мыслей и потребностей; планирования и регуляции своей деятельности; владение устной и письменной речью, монологической контекстной речью</b>	
	5.1	Владеть навыками информационной переработки прослушанного текста: составлять план текста (простой, сложный; назывной, вопросный) с целью дальнейшего воспроизведения содержания текста в устной и письменной форме; выделять главную и второстепенную информацию в прослушанном тексте
	5.2	Владеть различными видами аудирования: выборочным, ознакомительным, детальным — учебно-научных и художественных текстов различных функционально-смысловых типов речи (в том числе для написания подробного изложения объемом не менее 150—200 слов; для написания сжатого изложения объемом не менее 100—120 слов

5.3	Создавать тексты различных функционально-смысловых типов речи (повествование, описание, рассуждение) с опорой на жизненный и читательский опыт; тексты с опорой на картину, произведение искусства (в том числе сочинения-миниатюры объемом 5—7 или более предложений или объемом в 2—4 предложения сложной структуры, если этот объем позволяет раскрыть тему (выразить главную мысль); классного сочинения объемом 1,0—1,5 страницы с четом стиля и жанра сочинения, характера темы
5.4	Осуществлять адекватный выбор языковых средств для создания высказывания в соответствии с целью, темой и коммуникативным замыслом
5.5	Редактировать тексты: редактировать собственные тексты с целью совершенствования их содержания и формы; сопоставлять исходный и отредактированный тексты
5.6	Соблюдать на письме нормы современного русского литературного языка как государственного языка Российской Федерации (в том числе во время списывания текста объемом 90—100 слов; письма по памяти объемом 20—25 слов; словарного диктанта объемом 20—25 слов; диктанта на основе связного текста объемом 100—110 слов, содержащего не более 16 орфограмм, 3—4 пунктограмм и не более 7 слов с непроверяемыми орфограммами); соблюдать на письме правила речевого этикета
5.7	Анализировать текст с точки зрения его соответствия основным признакам (наличие темы, главной мысли, грамматической связи предложений, цельности и относительной законченности); с точки зрения его принадлежности к функционально-смысловому типу речи; использовать знание основных признаков текста и особенностей функционально-смысловых типов речи в практике его создания; распознавать тексты разных функциональных разновидностей; применять знания о функциональных разновидностях языка при выполнении различных видов анализа и в речевой практике
5.8	Создавать текст в жанре научного сообщения; оформлять деловые бумаги (заявление, расписка); осуществлять адекватный выбор языковых средств для создания высказывания в соответствии с целью, темой и коммуникативным замыслом
<b>Формирование и развитие компетентности в области использования информационно-коммуникационных технологий (далее ИКТ — компетенции); развитие мотивации к овладению культурой активного пользования словарями и другими поисковыми системами</b>	
6.1	Представлять сообщение на заданную тему в виде презентации

## 2.1.4 Распределение заданий проверочной работы по позициям

Таблица 3

	Проверяемые требования	Блоки ПООП ООО выпускник научится / получит возможность научиться	Код КЭС	Код КТ	Макс. балл за выполнение задания	Примерное время выполнения задания (в мин.)
1	Умение списывать текст пропусками орфограмм и пункто-грамм, соблюдать в практике письма изученные орфографические и пунктуационные нормы	Соблюдать в речевой практике и основные орфографические и пунктуационные нормы русского литературного языка /совершенствовать орфографические и пунктуационные умения и навыки на основе знаний о нормах русского литературного языка; соблюдать культуру чтения, говорения, аудирования и письма	9.17, 9.25-9.30, 11	5.5, 5.6	9	15-20

2	Проводить морфемный и словообразовательный анализы слов; проводить морфологический анализ слова; проводить синтаксический анализ предложения	Распознавать уровни и единицы языка предъявленном тексте и видеть взаимосвязь между ними	3.7, 5.2, 6.2, 10.2, 10.4, 10.7, 10.8	1.3, 1.4, 1.5	12	15-20
3	Распознавать заданное слово в ряду других на основе сопоставления звукового буквенного состава, осознавать и объяснять причину несовпадения звуков и букв в слове	Распознавать уровни и единицы языка предъявленном тексте и видеть взаимосвязь между ними	3.9	1.2	2	3-5
4	Проводить орфоэпический анализ слова; определять место ударного слога	Соблюдать в речевой практике основные орфоэпические, лексические, грамматические, стилистические, орфографические и пунктуационные нормы русского литературного языка; оценивать собственную и чужую речь с позиции соответствия языковым нормам /осуществлять речевой самоконтроль	3.6	1.2, 2.1	2	
5	Опознавать самостоятельные части речи и их формы, служебные части речи	Распознавать уровни и единицы языка в предъявленном тексте и видеть взаимосвязь между ними	9.2, 9.3	1.4		
6	Распознавать случаи нарушения грамматических норм русского литературного языка в формах слов различных частей речи и исправлять эти нарушения	Соблюдать в речевой практике основные орфоэпические, лексические, грамматические, стилистические, орфографические и пунктуационные нормы русского литературного языка; оценивать собственную и чужую речь с позиции соответствия языковым нормам /осуществлять речевой самоконтроль	6.8, 9.11, 9.24	5.5, 5.6	2	3-4
7	Анализировать различные виды предложений с точки зрения их структурно-смысловой организации и функциональных особенностей, распознавать предложения с подлежащим и сказуемым, выраженными существительным и в именительном падеже; опираться на грамматический анализ при объяснении выбора тире и места его постановки в предложении	Соблюдать в речевой практике основные орфографические и пунктуационные нормы русского литературного языка /совершенствовать орфографические и пунктуационные умения и навыки на основе знаний о нормах русского литературного языка; соблюдать культуру чтения, говорения, аудирования и письма; осуществлять речевой самоконтроль	11.1	1.5	2	4
8	Анализировать различные виды предложений с точки зрения их структурно-смысловой организации и функциональных особенностей, распознавать предложения с обращением, однородными членами, двумя грамматическими основами; опираться на грамматический анализ при объяснении расста-	Соблюдать в речевой практике основные орфографические и пунктуационные нормы русского литературного языка /совершенствовать орфографические и пунктуационные умения и навыки на основе знаний о нормах русского литературного языка; соблюдать культуру чтения, говорения, аудирования и письма; осуществлять речевой самоконтроль	10.4, 10.12	1.5	3	4

	новки знаков препинания в предложении					
9	Владеть навыками изучающего чтения и информационной переработки прочитанного материала; адекватно понимать тексты различных функционально-смысловых типов речи и функциональных разновидностей языка; анализировать текст с точки зрения его основной мысли, адекватно формулировать основную мысль текста в письменной форме	Использовать при работе с текстом разные виды чтения (поисковое, просмотровое, ознакомительное, изучающее, реферативное) Анализировать текст с точки зрения наличия в нем явной и скрытой, основной и второстепенной информации, определять его тему, проблему и основную мысль; соблюдать В речевой практике основные орфоэпические, лексические, грамматические, стилистические, орфографические и пунктуационные нормы русского литературного языка; / соблюдать культуру чтения, говорения, аудирования и письма	12.5	3.1 3.2	2	3-4
10	Осуществлять информационную переработку прочитанного текста, передавать его содержание в виде плана письменной форме	Использовать при работе с текстом разные виды чтения (поисковое, просмотровое, ознакомительное, изучающее, реферативное) преобразовывать текст в другие виды передачи информации; соблюдать в речевой практике основные орфоэпические, лексические, грамматические, стилистические, орфографические и пунктуационные нормы русского литературного языка; / владеть умениями информационно перерабатывать прочитанные прослушанные тексты и представлять их в виде тезисов, конспектов, аннотаций, рефератов; соблюдать культуру чтения, говорения, аудирования и письма	12.10	3.1, 3.3	3	5
11	Понимать целостный смысл текста, находить в тексте требуемую информацию с целью подтверждения выдвинутых тезисов, на основе которых необходимо построить речевое высказывание в письменной форме	Использовать при работе с текстом разные виды чтения (поисковое, просмотровое, ознакомительное, изучающее, реферативное) анализировать текст с точки зрения наличия в нем явной и скрытой, основной и второстепенной информации, определять его тему, проблему и основную мысль; создавать устные и письменные высказывания определенной функционально-смысловой принадлежности (описание, повествование, рассуждение) и определенных жанров (тезисы, конспекты, выступления, лекции, отчеты, сообщения, аннотации, рефераты, доклады, сочинения); / проводить самостоятельный поиск текстовой и нетекстовой информации, отбирать и анализировать полученную информацию; соблюдать культуру чтения, говорения, аудирования и письма	12.5	3.1, 3.2	2	4

12	Распознавать и адекватно формулировать лексическое значение многозначного слова с опорой на контекст; использовать многозначное слово в другом значении в самостоятельно составленном и оформленном на письме речевом высказывании	Распознавать уровни и единицы языка предъявленном тексте и видеть взаимосвязь между ними; создавать устные и письменные высказывания определенной функционально-смысловой принадлежности соблюдать в речевой практике основные орфоэпические, лексические, грамматические, стилистические, орфографические и пунктуационные нормы русского литературного языка соблюдать культуру чтения, говорения, аудирования и письма; осуществлять речевой самоконтроль	7.1 7.2	3.1, 5.7		4
13	Распознавать стилистическую принадлежность слова и подбирать к слову близкие по значению слова (синонимы)	Распознавать уровни и единицы языка предъявленном тексте и видеть взаимосвязь между ними; соблюдать в речевой практике основные орфоэпические, лексические, грамматические, стилистические, орфографические и пунктуационные нормы русского литературного языка /использовать синонимические ресурсы русского языка для более точного выражения мысли и усиления выразительности речи; соблюдать культуру чтения, говорения, аудирования и письма; осуществлять речевой самоконтроль	7.1, 7.6	3.1 5.7	2	3-4
14	Распознавать значение фразеологической единицы; на основе значения фразеологизма и собственного жизненного опыта обучающихся определять конкретную жизненную ситуацию для адекватной интерпретации фразеологизма; умение строить монологическое контекстное высказывание в письменной форме	Распознавать уровни и единицы языка предъявленном тексте и видеть взаимосвязь между ними; использовать языковые средства адекватно цели общения и речевой ситуации; создавать устные и письменные высказывания определенной функционально-смысловой принадлежности использовать синонимические ресурсы русского языка для более точного выражения мысли и усиления выразительности речи; соблюдать культуру чтения, говорения, аудирования и письма; осуществлять речевой самоконтроль	8.1, 8.2	3.1, 5.3, 5.7	4	5

### 2.1.5 Распределение заданий проверочной работы по уровню сложности

Все задания относятся к базовому уровню сложности.

### 2.1.6 Типы заданий, сценарии выполнения заданий

Задания проверочной работы направлены на выявление уровня владения обучающимися правописными нормами современного русского литературного языка (орфографическими и пунктуационными), учебно-языковыми опознавательными,

классификационными и аналитическими умениями, предметными коммуникативными умениями, а также регулятивными, познавательными и коммуникативными универсальными учебными действиями.

Задание 1 проверяет традиционное правописное умение обучающихся правильно списывать осложненный пропусками орфограмм и пунктограмм текст, соблюдая при письме изученные орфографические и пунктуационные нормы. Успешное выполнение задания предусматривает сформированный у обучающихся навык чтения (адекватное зрительное восприятие информации, содержащейся в предъявляемом деформированном тексте) как одного из видов речевой деятельности. Наряду с предметными умениями проверяется сформированность регулятивных универсальных учебных действий (адекватно самостоятельно оценивать правильность выполнения действия и вносить необходимые коррективы как в конце действия, так и в процессе его реализации).

Задание 2 предполагает знание признаков основных языковых единиц и нацелено на выявление уровня владения обучающимися базовыми учебно-языковыми аналитическими умениями:

- морфемный разбор направлен на проверку предметного учебно-языкового аналитического умения обучающихся делить слова на морфемы на основе смыслового, грамматического и словообразовательного анализа слова;
- словообразовательный разбор - на проверку предметного учебно-языкового аналитического умения обучающихся анализировать словообразовательную структуру слова, выделяя исходную (производящую) основу и словообразующую (-ие) морфему(ы); различать изученные способы словообразования слов различных частей речи;
- морфологический разбор — на выявление уровня предметного учебно-языкового аналитического умения анализировать слово с точки зрения его принадлежности к той или иной части речи, умения определять морфологические признаки и синтаксическую роль данного слова;
- синтаксический разбор — на выявление уровня предметного учебно-языкового аналитического умения анализировать различные виды предложений с точки зрения их структурной и смысловой организации, функциональной предназначенности.

Помимо предметных умений задание предполагает проверку регулятивных (адекватно самостоятельно оценивать правильность выполнения действия и вносить необходимые коррективы как в конце действия, так и в процессе его реализации), познавательных (осуществлять логическую операцию установления родо-видовых отношений; осуществлять сравнение, классификацию; преобразовывать информацию, используя графические обозначения в схеме структуры слова при морфемном разборе, при словообразовательном разборе) универсальных учебных действий.

Задание 3 нацелено на проверку учебно-языкового умения распознавать заданное слово в ряду других на основе сопоставления звукового и буквенного состава, осознавать и объяснять причину несовпадения звуков и букв в слове; познавательных (осуществлять сравнение, объяснять выявленные звукобуквенные особенности слова, строить логическое рассуждение, включающее установление причинно-следственных связей) и коммуникативных (формулировать и аргументировать собственную позицию) универсальных учебных действий.

Задание 4 направлено на выявление уровня владения орфоэпическими нормами русского литературного языка, вместе с тем оно способствует проверке коммуникативного универсального учебного действия (владеть устной речью).

В задании 5 проверяется учебно-языковое умение опознавать самостоятельные части речи и их формы, служебные части речи в указанном предложении; познавательные (осуществлять классификацию, самостоятельно выбирая основания для логических операций) универсальные учебные действия.

Задание 6 проверяет умение распознавать случаи нарушения грамматических норм русского литературного языка в формах слов различных частей речи и исправлять эти нарушения; регулятивные (осуществлять актуальный контроль на уровне произвольного внимания) универсальные учебные действия.

Задания 7 и 8 проверяют ряд предметных умений: учебно-языковое опознавательное умение (опознавать предложения с подлежащим и сказуемым, выраженными существительными в именительном падеже; обращение, однородные члены предложения, сложное предложение); умение применять знание синтаксиса в практике правописания; пунктуационное умение соблюдать пунктуационные нормы в процессе письма; обосновывать выбор предложения и знаков препинания в нем, в том числе — с помощью графической схемы; а также универсальные учебные действия: регулятивные (осуществлять актуальный контроль на уровне произвольного внимания), познавательные (преобразовывать предложение в графическую схему), коммуникативные (формулировать и аргументировать собственную позицию).

В задании 9 на основании адекватного понимания обучающимися письменно предъявляемой текстовой информации, ориентирования в содержании текста, владения изучающим видом чтения (познавательные и коммуникативные универсальные учебные действия) проверяются предметные коммуникативные умения распознавать и адекватно формулировать основную мысль текста в письменной форме (правописные умения), соблюдая нормы построения предложения и словоупотребления.

Задание 10 проверяет предметное коммуникативное умение осуществлять информационную переработку прочитанного текста, передавая его содержание в виде плана в письменной форме с соблюдением норм построения предложения и словоупотребления; вместе с тем задание направлено и на выявление уровня владения познавательными универсальными учебными действиями (адекватно воспроизводить прочитанный текст с заданной степенью свернутости, соблюдать в плане последовательность содержания текста).

Задание 11 также предполагает ориентирование в содержании текста, понимание его целостного смысла, нахождение в тексте требуемой информации, подтверждения выдвинутых тезисов (познавательные универсальные учебные действия), на основе которых выявляется способность обучающихся строить речевое высказывание (предметное коммуникативное умение) в письменной форме (правописные умения) с учётом норм построения предложения и словоупотребления.

Задание 12 выявляет уровень предметных учебно-языковых опознавательных умений обучающихся распознавать лексическое значение многозначного слова с опорой на указанный в задании контекст; определять другое значение многозначного слова, а также умение использовать многозначное слово в другом значении в самостоятельно составленном и оформленном на письме речевом высказывании (предметное коммуникативное и правописное умения), построенном с учетом норм создания предложения и словоупотребления; предполагается ориентирование в содержании контекста, нахождение в контексте требуемой информации (познавательные универсальные учебные действия).

В задании 13 проверяются учебно-языковые умения распознавать стилистическую окраску заданного слова и подбирать к слову близкие по значению слова (синонимы);



предметное коммуникативное умение, заключающееся в понимании обучающимися уместности употребления близких по значению слов в собственной речи; коммуникативное универсальное учебное действие, связанное с возможной эквивалентной заменой слов в целях эффективного речевого общения.

Задание 14 предполагает распознавание значения фразеологической единицы (учебно-языковое умение); умение на основе значения фразеологизма и собственного жизненного опыта обучающихся определять конкретную жизненную ситуацию для адекватной интерпретации фразеологизма (предметное коммуникативное умение, познавательные универсальные учебные действия), умение строить монологическое контекстное высказывание (предметное коммуникативное умение) в письменной форме (правописные умения); задание нацелено и на адекватное понимание обучающимися письменно предъявляемой информации (коммуникативные универсальные учебные действия), и на выявление уровня владения обучающимися национально-культурными нормами речевого поведения (коммуникативные универсальные учебные действия), а также на осознание обучающимися эстетической функции русского языка (личностные результаты). Необходимо отметить, что проверяемые в заданиях 3, 4, 6—14 умения востребованы в жизненных ситуациях межличностного устного и письменного общения.

### **2.1.7 Система оценивания выполнения отдельных заданий и проверочной работы в целом**

Выполнение задания 1 оценивается по трем критериям от 0 до 9 баллов.

Ответ на задание 2 оценивается от 0 до 12 баллов.

Ответ на каждое из заданий 3, 4, 6, 7, 9, 11, 13 оценивается от 0 до 2 баллов.

Ответ на каждое из заданий 5, 8, 10, 12 оценивается от 0 до 3 баллов.

Ответ на задание 14 оценивается от 0 до 4 баллов.

Правильно выполненная работа оценивается **51** баллом.

### **2.1.8 Рекомендации по переводу первичных баллов в отметки по пятибалльной шкале**

<b>Отметка по пятибалльной шкале</b>	<b>«2»</b>	<b>«3»</b>	<b>«4»</b>	<b>«5»</b>
<b>Первичные баллы</b>	0-24	25-34	35-44	45-51

### **2.1.9 Описание дополнительных материалов и оборудования, необходимых для проведения проверочной работы**

Дополнительные материалы и оборудование не используются.

### **Рекомендации по подготовке к работе**

Специальная подготовка к проверочной работе не требуется.

## 2.2 Статистика общероссийских и региональных результатов ВПР по РУССКОМУ ЯЗЫКУ

### Распределение первичных баллов МО

Таблица 1

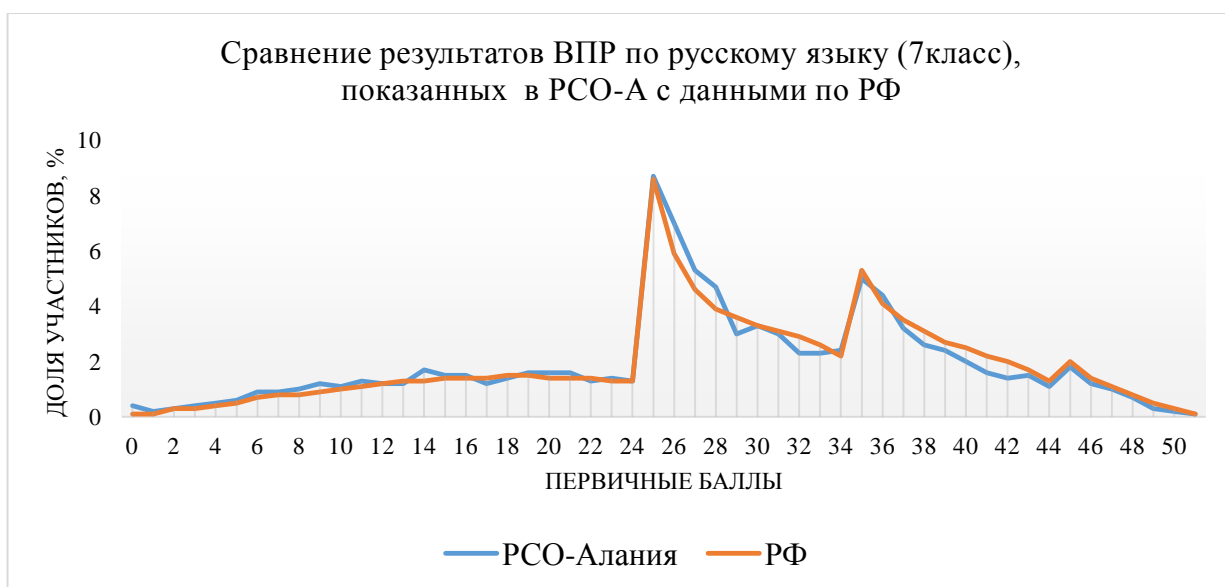
Группы участников	Кол-во ОО	Кол-во уч-ков	0	1	2	3	4	5	6	7	8	9	10	11	12	13	14	15	16	17	18	19	20	21	22	23	24	25
РФ	35496	1208149	0,1	0,1	0,3	0,3	0,4	0,5	0,7	0,8	0,8	0,9	1	1,1	1,2	1,3	1,3	1,4	1,4	1,4	1,5	1,5	1,4	1,4	1,4	1,3	1,3	8,6
РСО-Алания	192	7863	0,4	0,2	0,3	0,4	0,5	0,6	0,9	0,9	1	1,2	1,1	1,3	1,2	1,2	1,7	1,5	1,5	1,2	1,4	1,6	1,6	1,6	1,3	1,4	1,3	8,7
<b>Алагирский район</b>	<b>15</b>	<b>349</b>	<b>0,9</b>	<b>0</b>	<b>0</b>	<b>0,3</b>	<b>1,7</b>	<b>0,9</b>	<b>1,1</b>	<b>0,6</b>	<b>1,1</b>	<b>0,9</b>	<b>0,9</b>	<b>1,1</b>	<b>1,4</b>	<b>0,6</b>	<b>2</b>	<b>0,6</b>	<b>1,4</b>	<b>0,9</b>	<b>1,1</b>	<b>1,7</b>	<b>1,1</b>	<b>0,3</b>	<b>1,4</b>	<b>0,3</b>	<b>0,3</b>	<b>9,2</b>
Ардонский район	11	329	0,9	0	0,6	0,9	1,8	0,3	0,3	0,3	0,6	1,5	1,8	0,9	0,6	0,6	0,6	0,3	1,2	0	1,2	0	0,3	0	0	0,3	1,2	13
Дигорский район	10	225	1,3	0	0,4	0,4	1,8	1,3	2,2	1,3	0,9	0,9	2,7	1,8	1,3	1,8	1,3	1,8	0,9	0	0	0,9	0	0,4	0,4	0	0,4	16
Ирафский район	11	150	0	0	0,7	0	1,3	0,7	2	1,3	1,3	0,7	0,7	2	4,7	1,3	2,7	1,3	0,7	0,7	2,7	1,3	4	2,7	0,7	0,7	1,3	8,7
Кировский район	11	253	0,8	0,8	0,4	0	0,8	2,8	0	0,8	2,4	0,8	0,4	1,2	0,8	0,8	1,6	2	1,6	1,6	1,6	1,2	0,8	1,6	1,6	0,4	1,2	8,7
Моздокский район	30	1121	0,2	0,2	0,4	0,4	0,4	0,7	1,1	1,4	1,3	1,3	0,9	1,2	1,7	1,6	1,5	1,9	1,3	0,6	1,3	2,2	2	1,7	0,9	0,8	1,5	13
Правобережный район	17	545	0,9	0,6	0,2	0,7	0,4	2,2	1,3	2,4	2,4	2,9	1,5	1,8	0,9	2,8	0,6	1,5	1,3	1,7	2,2	1,3	1,5	1,8	2,2	1,7	1,1	7,7
Пригородный район	29	928	0,8	0,3	0,3	0,5	0,2	0,1	1	1	0,8	1	1,4	1,7	1,3	1	2,2	1	1,1	1,2	1,3	1,3	0,9	1,2	0,9	1	1,1	7,9
ГОУ	16	851	0	0,2	0	0,7	0,1	0,6	1,1	0,4	1,6	1,5	1,4	0,7	0,9	0,9	2,1	1,2	2	1,4	1,2	0,9	1,5	1,6	1,2	2	2,4	7,2
г. Владикавказ	42	3112	0,2	0,2	0,4	0,2	0,4	0,3	0,6	0,6	0,5	0,8	0,9	1,3	1,1	1,2	1,8	1,7	1,6	1,6	1,5	1,9	1,9	1,9	1,7	2,1	1,2	7,1

Группы участников	Кол-во ОО	Кол-во уч-ков	26	27	28	29	30	31	32	33	34	35	36	37	38	39	40	41	42	43	44	45	46	47	48	49	50	51
РФ	35496	1208149	5,9	4,6	3,9	3,6	3,3	3,1	2,9	2,6	2,2	5,3	4,1	3,5	3,1	2,7	2,5	2,2	2	1,7	1,3	2	1,4	1,1	0,8	0,5	0,3	0,1
РСО-Алания	192	7863	7	5,3	4,7	3	3,3	3	2,3	2,3	2,4	5	4,4	3,2	2,6	2,4	2	1,6	1,4	1,5	1,1	1,8	1,2	1	0,7	0,3	0,2	0,1
<b>Алагирский район</b>	<b>15</b>	<b>349</b>	<b>10</b>	<b>7,4</b>	<b>4</b>	<b>4</b>	<b>2,3</b>	<b>3,2</b>	<b>2,3</b>	<b>3,2</b>	<b>3,2</b>	<b>6,9</b>	<b>4</b>	<b>2,9</b>	<b>3,4</b>	<b>2</b>	<b>1,7</b>	<b>1,4</b>	<b>2</b>	<b>1,1</b>	<b>0,6</b>	<b>0,9</b>	<b>0,3</b>	<b>0,9</b>	<b>0,6</b>	<b>0</b>	<b>0</b>	<b>0</b>
Ардонский район	11	329	10,9	6,7	5,8	3	2,4	0,9	1,5	1,5	1,8	10,3	10	2,1	2,7	2,4	2,1	1,2	0,3	0,6	0,6	2,4	0,6	0,3	0,3	0	0,3	0
Дигорский район	10	225	7,1	6,2	5,8	4,4	2,2	2,7	1,3	0,9	1,3	3,6	4,9	2,2	1,8	1,8	2,7	2,2	0,9	1,8	0,4	1,3	1,3	1,8	0	0	0	0,4
Ирафский район	11	150	8	5,3	6	3,3	2	4,7	0	1,3	0,7	2,7	2,7	4,7	0	0,7	2,7	3,3	1,3	0,7	0	3,3	1,3	1,3	0	0	0	0
Кировский район	11	253	7,5	6,3	4	2	2,4	2	1,6	1,2	3,2	2,8	5,9	4,7	4,3	3,6	2,4	1,6	1,6	2	1,2	0,8	0,4	0,8	0,8	0,8	0	0
Моздокский район	30	1121	6	4,9	4,4	3,1	3,9	2,7	1,5	2,7	1,6	5,3	3,9	2,1	2,2	2,3	1,9	0,9	1,7	1,2	1,3	2,4	1,2	0,7	0,5	0	0,3	0
Правобережный район	17	545	6,1	5	4,2	2,2	3,5	2,6	1,7	2,2	3,1	4,4	2,8	3,1	3,1	1,8	2,6	1,3	0,9	0,7	1,5	0,4	0,4	0,2	0,9	0	0,2	0
Пригородный район	29	928	7,8	7,1	5,5	3,8	3	3	3,4	2,4	2	4	4,7	4,5	2,2	2,6	1,3	1,8	1,1	2	0,4	1,7	1,2	1,2	0,9	0,1	0,1	0
ГОУ	16	851	4,8	3,5	4,2	1,9	3,4	2,7	2,9	3,5	2,6	5,9	4	3,5	3,6	3,6	2,6	1,6	1,6	1,3	1,9	1,5	1,6	1,2	0,9	0,4	0,1	0
г. Владикавказ	42	3112	7,1	4,9	4,6	3	3,5	3,5	2,6	1,9	2,8	4,7	4,2	3,1	2,5	2,3	1,8	1,8	1,6	1,8	1,1	2	1,4	1,3	0,8	0,4	0,2	0,2

Диаграмма 1



Диаграмма 2



**Статистика выполнения заданий по МО (доля участников, получивших отметки, %)**

*Таблица 2*

Группы участников	Кол-во ОО	Кол-во уч-ков	2	3	4	5
РФ	35496	1208149	24,7	40,7	28,4	6,2
<b>РСО-Алания</b>	<b>192</b>	<b>7863</b>	<b>27,5</b>	<b>42,0</b>	<b>25,3</b>	<b>5,2</b>
Алагирский район	15	349	22,6	48,7	26,1	2,6
Ардонский район	11	329	16,4	47,1	32,5	4,0
Дигорский район	10	225	24,4	48,4	22,2	4,9
Ирафский район	11	150	35,3	40,0	18,7	6,0
Кировский район	11	253	27,7	38,7	30,0	3,6
Моздокский район	30	1121	28,7	43,4	22,8	5,1
Правобережный район	17	545	37,6	38,2	22,2	2,0
Пригородный район	29	928	24,3	45,9	24,7	5,2
ГОУ	16	851	27,7	36,8	29,7	5,8
г. Владикавказ	42	3112	27,7	41,0	25,0	6,3

*Диаграмма 3*

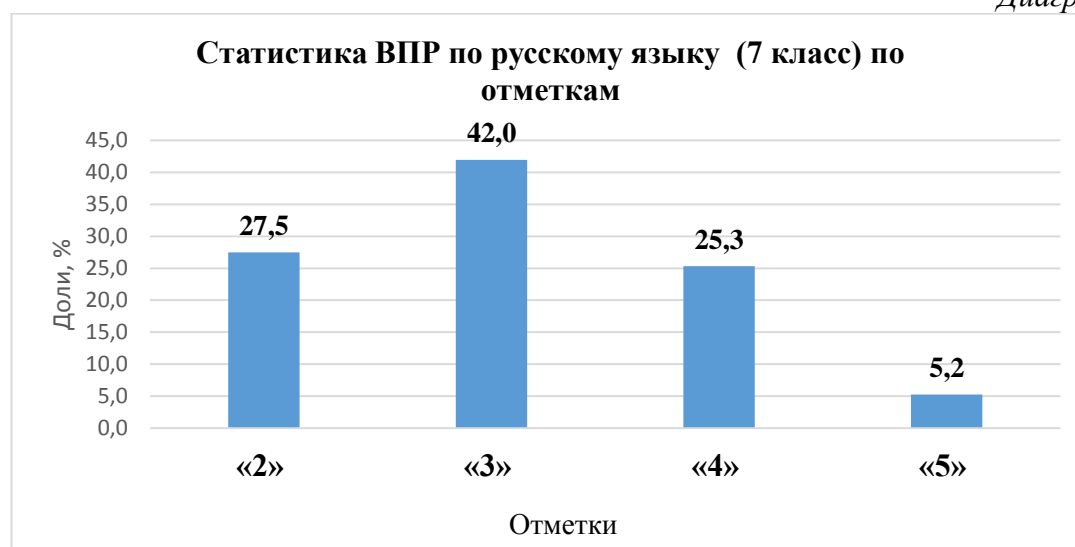


Диаграмма 4

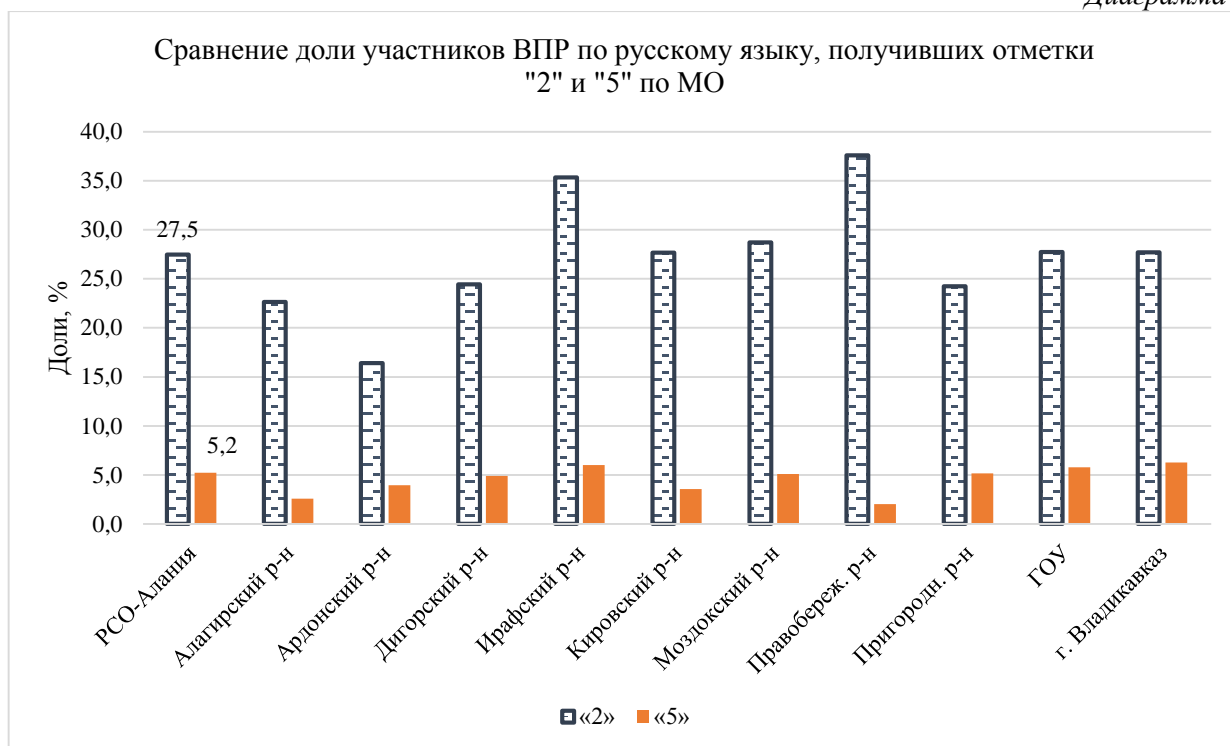
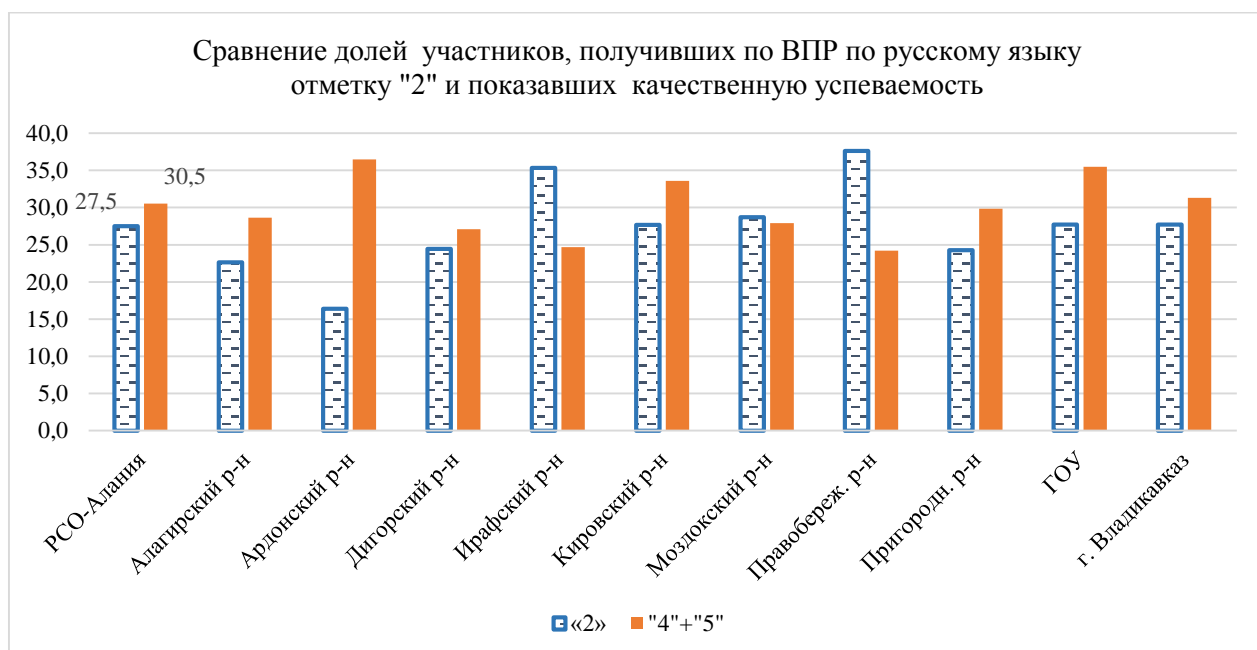


Диаграмма 5



Статистика выполнения заданий по ОО (доля участников, получивших отметки, %)

Таблица 3

Группы участников	Кол-во ОО	Кол-во уч-ков	2	3	4	5
<b>РФ</b>	35496	1208149	24,7	40,7	28,4	6,2
<b>РСО-Алания</b>	192	7863	27,5	42,0	25,3	5,2
<b>Алагирский район</b>	<b>15</b>	<b>349</b>	<b>22,6</b>	<b>48,7</b>	<b>26,1</b>	<b>2,6</b>
СП МКОУ СОШ №2 г. Алагир		12	8,3	75,0	16,7	0,0
МКОУ СОШ №2 г.Алагир		61	8,2	39,3	50,8	1,6
МКОУ СОШ №3 г.Алагир		65	36,9	40,0	15,4	7,7
СП МКОУ СОШ №3 г.Алагир		20	10,0	55,0	35,0	0,0
МКОУ СОШ №5 г.Алагир		65	10,8	70,8	16,9	1,5
МКОУ СОШ с. Црау		23	30,4	47,8	21,7	0,0
МКОУ СОШ с. Суадаг		15	26,7	40,0	33,3	0,0
МКОУ СОШ с.Дзуарикау		12	33,3	41,7	25,0	0,0
МКОУ СОШ с. Майрамадаг		15	33,3	40,0	26,7	0,0
МКОУ СОШ пос.В.Фиагдон		12	66,7	33,3	0,0	0,0
Филиал МКОУ СОШ с.Суадаг Хаталдон		6	16,7	66,7	16,7	0,0
Филиал МКОУ СОШс.Суадаг Ногкау		14	14,3	35,7	42,9	7,1
Филиал МКОУ СОШ с. Бирагзанг		7	28,6	57,1	14,3	0,0
МКОУ СОШ пос. Мизур		14	35,7	28,6	28,6	7,1
МКОУ ООШ пос. Рамоново		8	25,0	62,5	12,5	0,0
<b>Ардонский район</b>	<b>11</b>	<b>329</b>	<b>16,4</b>	<b>47,1</b>	<b>32,5</b>	<b>4,0</b>
МБОУ СОШ №1 г.Ардон		125	12,8	40,8	40,8	5,6
МБОУ СОШ № 3 г. Ардон		21	28,6	42,9	23,8	4,8
МБОУ СОШ № 4 г.Ардон		57	12,3	59,7	22,8	5,3
МБОУ СОШ с.Кирово		7	42,9	42,9	14,3	0,0
МБОУ СОШс.Коста		11	9,1	54,6	36,4	0,0
МБОУ СОШ с.Нарт		8	12,5	37,5	50,0	0,0
МБОУ СОШ с.Фиагдон		13	23,1	61,5	15,4	0,0
МБОУ СОШ с. Мичурино		28	10,7	46,4	42,9	0,0
<b>г. Владикавказ</b>	<b>42</b>	<b>3112</b>	<b>27,7</b>	<b>41,0</b>	<b>25,0</b>	<b>6,3</b>
МБОУ СОШ №1		29	55,2	41,4	3,5	0,0
МБОУ гимназия № 4		42	38,1	38,1	21,4	2,4
МБОУ БСОШ № 7		152	17,1	27,6	37,5	17,8
МБОУ СОШ №11		87	9,2	52,9	21,8	16,1
МБОУ гимназия №16		51	7,8	31,4	52,9	7,8
МБОУ СОШ №27		65	63,1	20,0	13,9	3,1
МБОУ СОШ №30		115	24,4	39,1	24,4	12,2
МБОУ СОШ №31		68	80,9	17,7	1,5	0,0
МБОУ СОШ № 34		61	19,7	59,0	18,0	3,3
МБОУ СОШ №40		80	7,5	75,0	16,3	1,3
МБОУ СОШ№42		121	41,3	32,2	21,5	5,0
МБОУ СОШ №43		76	17,1	56,6	25,0	1,3
МБОУ СОШ №46		163	12,3	59,5	19,6	8,6
МБОУ СОШ №48		56	8,9	57,1	26,8	7,1
МБОУ - лицей		101	9,9	31,7	44,6	13,9
МБОУ СОШ №14		39	12,8	38,5	43,6	5,1

МБОУ СОШ № 17		75	44,0	32,0	24,0	0,0
МБОУ СОШ №21		57	64,9	28,1	7,0	0,0
МБОУ СОШ № 24		41	12,2	63,4	17,1	7,3
МБОУ СОШ № 26		83	7,2	38,6	44,6	9,6
МБОУ СОШ №44		157	38,9	22,3	26,8	12,1
МБОУ СОШ с.Балта		15	40,0	26,7	33,3	0,0
МБОУ СОШ №3		91	45,1	40,7	12,1	2,2
МБОУ гимназия №5		163	23,9	40,5	29,5	6,1
МБОУ СОШ №8		25	20,0	48,0	16,0	16,0
МБОУ СОШ №13		32	12,5	68,8	18,8	0,0
МБОУ СОШ №18		83	6,0	61,5	31,3	1,2
МБОУ СОШ №19		3	33,3	66,7	0,0	0,0
МБОУ СОШ № 29		50	52,0	34,0	14,0	0,0
МБОУ гимназия №45		87	29,9	40,2	24,1	5,8
МБОУ СОШ №50		46	4,4	50,0	37,0	8,7
МБОУ СОШ №6		25	8,0	64,0	28,0	0,0
МБОУ СОШ №15		72	11,1	50,0	30,6	8,3
МБОУ СОШ №25		62	12,9	62,9	22,6	1,6
МБОУ СОШ №37		58	29,3	50,0	20,7	0,0
МБОУ СОШ №22		111	24,3	34,2	30,6	10,8
МБОУ СОШ №33		25	60,0	28,0	8,0	4,0
МБОУ СОШ №36		64	18,8	31,3	45,3	4,7
МБОУ СОШ №38		143	59,4	25,2	13,3	2,1
МБОУ СОШ №39		68	42,7	35,3	17,7	4,4
МБОУ СОШ №41		98	23,5	39,8	33,7	3,1
МБОУ СОШ №28		72	33,3	47,2	18,1	1,4
<b>ГОУ</b>	<b>16</b>	<b>851</b>	<b>27,7</b>	<b>36,8</b>	<b>29,7</b>	<b>5,8</b>
ГКООУ ШИ. с.Гизель		37	18,9	51,4	24,3	5,4
ГБОУ СОШ №8 г.Беслана		91	23,1	44,0	28,6	4,4
ЧОУ ВНСОШ		14	14,3	14,3	50,0	21,4
ГКОУ ШИ г.Алагира		30	16,7	46,7	30,0	6,7
ГБОУ ШИ РФМЛИ с.Мацута (Филиал)		2	0,0	100,0	0,0	0,0
ГБОУ СОШ №47		108	49,1	25,9	23,2	1,9
ГБОУ РФМЛИ		122	21,3	33,6	36,1	9,0
ГБОУ СОШ РЛИ		75	45,3	42,7	9,3	2,7
АНО Институт цивилизации		12	16,7	50,0	16,7	16,7
ГБОУ гимн. "Диалог"		91	6,6	29,7	49,5	14,3
ЧОУ "Православная гимназия"		15	60,0	26,7	6,7	6,7
ЧОУ ВГЛ		6	33,3	0,0	33,3	33,3
ГБОУ ОШИ г.Владикавказа		46	10,9	43,5	45,7	0,0
ГБОУ СОШ г.Беслана		102	27,5	36,3	31,4	4,9
ГБОУ про-гимназия "Интеллект"		68	51,5	35,3	13,2	0,0
ФГКОУ СК СВУ		32	3,1	53,1	43,8	0,0
<b>Дигорский район</b>	<b>10</b>	<b>225</b>	<b>24,4</b>	<b>48,4</b>	<b>22,2</b>	<b>4,9</b>
МКОУ СОШ №1 г. Дигора		44	18,2	43,2	29,6	9,1
МКОУ СОШ №2 г. Дигора		77	41,6	49,4	9,1	0,0

МКОУ с.Урсдон		15	20,0	60,0	20,0	0,0
МКОУ СОШ №2 с.Дур-Дур		10	20,0	30,0	40,0	10,0
МКОУ СОШ ст.Николаевской		19	10,5	63,2	10,5	15,8
МКОУОШ №1 с. Дур-Дур		11	27,3	36,4	18,2	18,2
МКОУ СОШ с. Карман		15	0,0	53,3	46,7	0,0
МКОУ СОШ с. Мостиздах		8	0,0	50,0	37,5	12,5
МКОУОШ с.Синдзикау		14	21,4	42,9	35,7	0,0
МКОУОШ №3 г. Дигоры		12	16,7	50,0	33,3	0,0
<b>Кировский район</b>	<b>11</b>	<b>253</b>	<b>27,7</b>	<b>38,7</b>	<b>30,0</b>	<b>3,6</b>
МКОУ СОШ №1 с.Эльхотово		46	19,6	54,4	19,6	6,5
МКОУ СОШ №1 ст.Змейская		34	14,7	32,4	47,1	5,9
МКОУ СОШ №2 ст.Змейская		33	12,1	39,4	42,4	6,1
МКОУ СОШ №2 с.Эльхотово		32	56,3	28,1	15,6	0,0
МКОУ СОШ №3 с.Эльхотово		26	34,6	19,2	42,3	3,9
МКОУ СОШ с.Дарг-Кох		19	36,8	47,4	10,5	5,3
Филиал МКОУ СОШ №2 ст.Змейская СОШ с.Иран		6	0,0	50,0	50,0	0,0
МКОУ СОШ с.Карджин		22	22,7	45,5	31,8	0,0
МКОУ СОШ с.Комсомольское		12	75,0	16,7	8,3	0,0
филиал МКОУ СОШ №2 ст.Змейская СОШ с.Ставд-Дорт		11	18,2	36,4	45,5	0,0
СП МКОУ СОШ с. Карджин		12	16,7	58,3	25,0	0,0
<b>Моздокский район</b>	<b>30</b>	<b>1121</b>	<b>28,7</b>	<b>43,4</b>	<b>22,8</b>	<b>5,1</b>
МБОУ СОШ №2 г.Моздок		109	37,6	31,2	27,5	3,7
МБОУ СОШ №3 г.Моздок		99	27,3	47,5	20,2	5,1
МБОУ СОШ №5 г.Моздок		23	60,9	4,4	30,4	4,4
МБОУ СОШ №8 г.Моздок		113	16,8	64,6	13,3	5,3
МБОУ СОШ №108 г.Моздок		76	19,7	38,2	32,9	9,2
МБОУ СОШ ст.Луковской		61	34,4	34,4	26,2	4,9
МБОУ СОШ п.Притеречного		12	25,0	41,7	25,0	8,3
МБОУ СОШ с. Павлодольской		50	38,0	40,0	18,0	4,0
МБОУ СОШ с. Троицкого		51	27,5	33,3	19,6	19,6
МБОУ СОШ ст. Терской		54	27,8	55,6	9,3	7,4
МБОУ СОШ №1 с.Кизляр		68	35,3	35,3	26,5	2,9
МБОУ СОШ №2 с.Кизляр		79	20,3	46,8	31,7	1,3
МБОУ СОШ с.Виноградное		26	76,9	19,2	3,9	0,0
МБОУ СОШ №7 г. Моздока		27	11,1	48,2	37,0	3,7
МБОУ СОШ с.Весёлое		24	16,7	45,8	33,3	4,2
МБОУ СОШ с.Киевского		13	7,7	61,5	23,1	7,7
МБОУ СОШ ст. Ново-Осетинской		7	28,6	28,6	42,9	0,0
ОШ МБОУ СОШ ст. Павлодольской		26	26,9	42,3	23,1	7,7
МБОУ СОШ с.Предгорное		10	10,0	70,0	20,0	0,0
МБОУ СОШ с.Раздольного		12	0,0	50,0	50,0	0,0
МБОУ СОШ с.Сухотского		10	70,0	30,0	0,0	0,0
МБОУ СОШ с. Хурикау		12	83,3	8,3	8,3	0,0
МБОУ СОШ №6 г.Моздока		18	61,1	22,2	16,7	0,0
МБОУ СОШ пос.Тельмана		7	28,6	42,9	28,6	0,0
МБОУ СОШ ст Чернойарской		6	16,7	33,3	50,0	0,0

МБОУ СОШ п.Советского		8	0,0	75,0	25,0	0,0
МБОУ СОШ пос. Калининский		19	15,8	84,2	0,0	0,0
МБОУ СОШ №1 г.Моздока		55	5,5	52,7	36,4	5,5
МБОУ СОШ п.Садового		4	0,0	75,0	0,0	25,0
МБОУ ОШИ г. Моздока		42	45,2	42,9	7,1	4,8
<b>Правобережный район</b>	<b>17</b>	<b>545</b>	<b>37,6</b>	<b>38,2</b>	<b>22,2</b>	<b>2,0</b>
МКОУ СОШ №6 г. Беслана		109	50,5	25,7	22,9	0,9
МКОУ СОШ с. Фарн		9	33,3	33,3	33,3	0,0
МКОУ СОШ с. Хумалаг		37	24,3	64,9	10,8	0,0
МКОУ СОШ с.Заманкул		17	35,3	41,2	23,5	0,0
МКОУ СОШ с.Новый Батако		25	28,0	52,0	20,0	0,0
МКОУ СОШ с.Ольгинское		24	41,7	25,0	25,0	8,3
МКОУ СОШ с. Цалык		10	20,0	40,0	40,0	0,0
МКОУ СОШ № 2 г.Беслана		47	55,3	40,4	4,3	0,0
МКОУ СОШ №3 г.Беслана		16	25,0	25,0	50,0	0,0
МКОУ СОШ № 4 г. Беслана		112	47,3	33,0	17,9	1,8
МКОУ СОШ № 5 г.Беслана		43	20,9	51,2	20,9	7,0
МКОУ СОШ № 7 г. Беслана		40	7,5	45,0	42,5	5,0
МКОУ СОШ с.Брут		8	62,5	37,5	0,0	0,0
МКОУ СОШ с.Зильги		11	36,4	9,1	45,5	9,1
МКОУ СОШ с.Раздзог		3	33,3	33,3	33,3	0,0
МКОУ СОШ с.Батако		10	50,0	50,0	0,0	0,0
МКОШИ ОШИ г.Беслана		24	12,5	54,2	33,3	0,0
<b>Пригородный район</b>	<b>29</b>	<b>928</b>	<b>24,3</b>	<b>45,9</b>	<b>24,7</b>	<b>5,2</b>
МБОУ СОШ №1 ст.Архонская		57	26,3	35,1	29,8	8,8
МБОУ СОШ №2 ст. Архонская		55	32,7	43,6	23,6	0,0
МБОУ СОШ №1 с. Гизель		24	25,0	66,7	4,2	4,2
МБОУ СОШ с. Донгарон		6	33,3	50,0	16,7	0,0
МБОУ СОШ №1 с. Камбилеевское		77	9,1	46,8	40,3	3,9
МБОУ СОШ с.Комгарон		7	42,9	28,6	28,6	0,0
МБОУ СОШ №2 с.Ногир		14	42,9	28,6	28,6	0,0
МБОУ СОШ с.Верхняя Саниба		10	0,0	60,0	30,0	10,0
МБОУ СОШ №1 с.Тарское		22	9,1	40,9	45,5	4,6
МБОУ СОШ №2 с.Тарское		15	0,0	66,7	33,3	0,0
МБОУ СОШ №2 с. Чермен		12	41,7	25,0	33,3	0,0
МБОУ СОШ №3 с.Чермен		81	18,5	59,3	22,2	0,0
МБОУ СОШ №1 с.Октябрьское		63	25,4	50,8	23,8	0,0
МБОУ СОШ № 2 с. Октябрьское		20	10,0	30,0	50,0	10,0
МБОУ СОШ п. Алханчурт		12	16,7	58,3	25,0	0,0
МБОУ СОШ № 2 с. Гизель		29	20,7	44,8	17,2	17,2
МБОУ СОШ с.Дачное		51	13,7	37,3	19,6	29,4
МБОУ СОШ с.Куртат		6	0,0	66,7	33,3	0,0
МБОУ СОШ с.Майское		81	22,2	53,1	18,5	6,2
МБОУ СОШ с.Михайловское		80	38,8	40,0	17,5	3,8
МБОУ СОШ № 1 с.Ногир		42	31,0	50,0	19,1	0,0
МБОУ СОШ с. Сунжа		48	41,7	27,1	27,1	4,2



МБОУ СОШ №1 с.Чермен		8	0,0	25,0	62,5	12,5
МБОУ СОШ №2 с.Камбилеевское		15	26,7	53,3	20,0	0,0
МБОУ СОШ с. Нижняя Саниба		19	26,3	47,4	26,3	0,0
МБОУ СОШ с. Ир		16	18,8	62,5	18,8	0,0
МБОУ ООШ с. Сунжа		33	48,5	45,5	3,0	3,0
МБОУ СОШ с.Новое		24	12,5	41,7	33,3	12,5
СП МБОУ СОШ №2 с.Гизель		1	0,0	100,0	0,0	0,0

В таблицах приведен перечень ОО (по 10% от общего числа ОО), доля участников в которых показали соответственно высокие показатели – высокий процент отметок «5» при низкой доле отметок «2» и низкие показатели – высокий процент отметок «2» при низкой доле отметок «5»

#### ОО с высокими показателями ВПР (7класс) по русскому языку

Таблица 4

ОО	Кол-во участников	Доля участников, получивших отметки, %	
		"5"	"2"
<b>РСО-Алания</b>	<b>7863</b>	<b>5,2</b>	<b>27,5</b>
МБОУ СОШ с.Дачное	51	29,4	13,7
МБОУ СОШ п.Садового	4	25,0	0,0
ЧОУ ВНСОШ	14	21,4	14,3
МБОУ БСОШ № 7	152	17,8	17,1
АНО Институт цивилизации	12	16,7	16,7
МБОУ СОШ №11	87	16,1	9,2
МКОУ СОШ ст.Николаевской	19	15,8	10,5
ГБОУ гимн. "Диалог"	91	14,3	6,6
МБОУ - лицей	101	13,9	9,9
МКОУ СОШ с. Мостиздах	8	12,5	0,0
МБОУ СОШ №1 с.Чермен	8	12,5	0,0
МБОУ СОШ с.Новое	24	12,5	12,5
МБОУ СОШ с.Верхняя Саниба	10	10,0	0,0
МБОУ СОШ № 2 с. Октябрьское	20	10,0	10,0
МБОУ СОШ № 26	83	9,6	7,2
МБОУ СОШ №108 г.Моздок	76	9,2	19,7
МКОУ СОШ №1 г. Дигора	44	9,1	18,2
МБОУ СОШ №50	46	8,7	4,4
МБОУ СОШ №46	163	8,6	12,3
МБОУ СОШ №15	72	8,3	11,1

#### ОО с низкими показателями ВПР (7 класс) по русскому языку

Таблица 6

ОО	Кол-во участников	Доля участников, получивших отметки, %	
		"2"	«5»
<b>РСО-Алания</b>	<b>7863</b>	<b>27,5</b>	<b>5,2</b>
МБОУ СОШ с. Хурикау	12	83,3	0,0
МБОУ СОШ №31	68	80,9	0,0
МБОУ СОШ с.Виноградное	26	76,9	0,0

МКОУ СОШ с.Комсомольское	12	75,0	0,0
МБОУ СОШ с.Сухотского	10	70,0	0,0
МКОУ СОШ пос.В.Фиагдон	12	66,7	0,0
МБОУ СОШ №21	57	64,9	0,0
МБОУ СОШ №27	65	63,1	3,1
МКОУ СОШ с.Брут	8	62,5	0,0
МБОУ СОШ №6 г.Моздока	18	61,1	0,0
МБОУ СОШ №5 г.Моздок	23	60,9	4,4
МБОУ СОШ №33	25	60,0	4,0
ЧОУ "Православная гимназия"	15	60,0	6,7
МБОУ СОШ №38	143	59,4	2,1
МКОУ СОШ №2 с.Эльхотово	32	56,3	0,0
МКОУ СОШ № 2 г.Беслана	47	55,3	0,0
МБОУ СОШ №1	29	55,2	0,0
МБОУ СОШ № 29	50	52,0	0,0
ГБОУ про-гимназия "Интеллект"	68	51,5	0,0
МКОУ СОШ №6 г. Беслана	109	50,5	0,9

### Сравнение отметок с отметками по журналу по МО

Таблица 6

Группы участников	Кол-во уч-ков	%
<b>РСО-Алания</b>		
Понизили (Отметка < Отметка по журналу) %	4395	55,9
Подтвердили (Отметка = Отметке по журналу) %	3250	41,4
Повысили (Отметка > Отметка по журналу) %	212	2,7
Всего	7857	100,0
<b>Алагирский район</b>		
Понизили (Отметка < Отметка по журналу) %	187	53,6
Подтвердили (Отметка = Отметке по журналу) %	152	43,6
Повысили (Отметка > Отметка по журналу) %	10	2,9
Всего	349	100,0
<b>Ардонский район</b>		
Понизили (Отметка < Отметка по журналу) %	141	43,5
Подтвердили (Отметка = Отметке по журналу) %	180	55,6
Повысили (Отметка > Отметка по журналу) %	3	0,9
Всего	324	100,0
<b>Дигорский район</b>		
Понизили (Отметка < Отметка по журналу) %	131	58,2
Подтвердили (Отметка = Отметке по журналу) %	92	40,9
Повысили (Отметка > Отметка по журналу) %	2	0,9
Всего	225	100,0
<b>Ирафский район</b>		
Понизили (Отметка < Отметка по журналу) %	110	73,3

Подтвердили (Отметка = Отметке по журналу) %	39	26,0
Повысили (Отметка > Отметка по журналу) %	1	0,7
Всего	150	100,0
<b>Кировский район</b>		
Понизили (Отметка < Отметка по журналу) %	124	49,0
Подтвердили (Отметка = Отметке по журналу) %	120	47,4
Повысили (Отметка > Отметка по журналу) %	9	3,6
Всего	253	100,0
<b>Моздокский район</b>		
Понизили (Отметка < Отметка по журналу) %	627	55,9
Подтвердили (Отметка = Отметке по журналу) %	465	41,5
Повысили (Отметка > Отметка по журналу) %	29	2,6
Всего	1121	100,0
<b>Правобережный район</b>		
Понизили (Отметка < Отметка по журналу) %	334	61,3
Подтвердили (Отметка = Отметке по журналу) %	193	35,4
Повысили (Отметка > Отметка по журналу) %	18	3,3
Всего	545	100,0
<b>Пригородный район</b>		
Понизили (Отметка < Отметка по журналу) %	470	50,7
Подтвердили (Отметка = Отметке по журналу) %	440	47,4
Повысили (Отметка > Отметка по журналу) %	18	1,9
Всего	928	100,0
<b>ГОУ</b>		
Понизили (Отметка < Отметка по журналу) %	486	57,2
Подтвердили (Отметка = Отметке по журналу) %	334	39,3
Повысили (Отметка > Отметка по журналу) %	30	3,5
Всего	850	100,0
<b>г. Владикавказ</b>		
Понизили (Отметка < Отметка по журналу) %	1785	57,4
Подтвердили (Отметка = Отметке по журналу) %	1235	39,7
Повысили (Отметка > Отметка по журналу) %	92	3,0
Всего	3112	100,0

## Уровень выполнения по МО

Таблица 7

Блоки ПООП обучающийся научится / получит возможность научиться или проверяемые требования (умения) в соответствии с ФГОС (ФК ГОС)	Макс балл	РСО-Алания	Алагирский район	Ардонский район	Дигорский район	Ирафский район	Кировский район	Моздокский район	Правобережный район	Пригородный район	ГОУ	г. Владикавказ	РФ
		7863 уч.	349 уч.	329 уч.	225 уч.	150 уч.	253 уч.	1121 уч.	545 уч.	928 уч.	851 уч.	3112 уч.	1208149 уч.
1К1. Списывать текст с пропусками орфограмм и пунктограмм, соблюдать в практике письма изученные орфографические и пунктуационные нормы/ совершенствовать орфографические и пунктуационные умения и навыки на основе знаний о нормах русского литературного языка; соблюдать культуру чтения, говорения, аудирования и письма	4	53,2	49,2	45,7	46,2	57,7	51	51,1	47,3	54,2	59,5	54,7	54,3
1К2. Списывать текст с пропусками орфограмм и пунктограмм, соблюдать в практике письма изученные орфографические и пунктуационные нормы/ совершенствовать орфографические и пунктуационные умения и навыки на основе знаний о нормах русского литературного языка; соблюдать культуру чтения, говорения, аудирования и письма	3	63,5	66,7	60,8	61	67,1	70,9	62,8	56,9	69,7	59,3	63,5	57,8
1К3. Совершенствование видов речевой деятельности (чтения, письма), обеспечивающих эффективное овладение разными учебными предметами; овладение основными нормами литературного языка (орфографическими, пунктуационными); стремление к речевому самосовершенствованию. Соблюдать основные языковые нормы в письменной речи; редактировать письменные тексты разных стилей и жанров с соблюдением норм современного русского литературного языка	2	89	85,1	88,5	87,6	90,7	84	91,4	85,1	89	91	89,1	90,9
2К1. Проводить морфемный и словообразовательный анализы слов; проводить морфологический анализ слова; проводить синтаксический анализ предложения	3	79,3	82,9	81,1	73,2	76,9	82,4	80,7	76	80,1	80,5	78,5	82,8
2К2. Проводить морфемный и словообразовательный анализы слов; проводить морфологический анализ слова; проводить синтаксический анализ предложения	3	47,8	57,3	53,7	52	43,8	52,6	47,8	52,4	54,5	47	43,1	54
2К3. Проводить морфемный и словообразовательный анализы слов; проводить морфологический анализ слова; проводить синтаксический анализ предложения	3	38,6	36,6	39,2	35,6	40,7	40,2	32,8	43	41,7	35,6	39,9	38,3
2К4. Проводить морфемный и словообразовательный анализы слов; проводить морфологический анализ слова; проводить синтаксический анализ предложения	3	58,2	64,2	67,5	50,7	50,4	69,2	58,3	52,2	61,8	53,7	57,8	54,7
3.1. Распознавать заданное слово в ряду других на основе сопоставления звукового и буквенного состава, осознавать и объяснять причину несовпадения звуков и букв в слове. Распознавать уровни и единицы языка в предъявленном тексте и видеть взаимосвязь между ними	1	68,7	70,2	69	60,4	70,7	65,2	62	62,2	66,6	72,7	72,3	72,7

3.2. Расширение и систематизация научных знаний о языке; осознание взаимосвязи его уровней и единиц; освоение базовых понятий лингвистики, основных единиц и грамматических категорий языка. Опознавать самостоятельные части речи и их формы, а также служебные части речи и междометия	1	55,1	59,9	53,8	44,9	48,7	55,7	51,7	49,2	55,8	57,1	57,2	59
4. Проводить орфоэпический анализ слова; определять место ударного слога. Соблюдать в речевой практике основные орфоэпические, лексические, грамматические, стилистические, орфографические и пунктуационные нормы русского литературного языка; оценивать собственную и чужую речь с позиции соответствия языковым нормам / осуществлять речевой самоконтроль	2	69,1	69,3	77,8	69,8	69,3	71,9	66,8	69,4	75,3	65,6	67,7	66,8
5. Опознавать самостоятельные части речи и их формы, служебные части речи. Распознавать уровни и единицы языка в предъявленном тексте и видеть	3	63,8	70,8	65,8	59,4	58,2	71,9	61,5	61	68,5	60,2	63,6	61,9
6. Распознавать случаи нарушения грамматических норм русского литературного языка в формах слов различных частей речи и исправлять эти нарушения / осуществлять речевой самоконтроль	2	49,6	52,2	60	52,4	53,7	52,4	43,4	52,8	47,5	49,9	49,7	50,5
7.1. Распознавать случаи нарушения грамматических норм русского литературного языка в заданных предложениях и исправлять эти нарушения Соблюдать основные языковые нормы в устной и	1	74,9	70,5	79,6	72,4	65,3	69,2	68,8	74,5	71,3	78,5	78,4	79,6
7.2. Совершенствование видов речевой деятельности (чтения, письма), обеспечивающих эффективное овладение разными учебными предметами и взаимодействие с окружающими людьми; расширение и систематизация научных знаний о языке; осознание взаимосвязи его уровней и единиц; освоение базовых понятий лингвистики, основных единиц и грамматических категорий языка; овладение основными нормами литературного языка (пунктуационными). Анализировать различные виды словосочетаний и предложений с точки зрения их структурно-смысловой организации и функциональных	1	43	51,6	49,9	42,2	30	45,1	40,5	33,2	48,4	43,2	42,8	41,1
8.1. Анализировать различные виды словосочетаний и предложений с точки зрения их структурно-смысловой организации и функциональных особенностей; опознавать предложения осложненной структуры; соблюдать основные языковые нормы в письменной речи; опираться на грамматико-интонационный анализ при объяснении расстановки знаков препинания в предложении	2	52	43,8	52,4	60	47,3	46,4	43,6	44,3	50,9	62,7	54,6	56,4
8.2. Опознавать предложения с деепричастным оборотом и обращением; находить границы деепричастного оборота и обращения в предложении; соблюдать изученные пунктуационные нормы в процессе письма; обосновывать выбор предложения и знаков препинания в нем, в том числе с помощью графической схемы	1	44,1	38,4	46,8	50,7	30,7	39,5	39,6	32,5	42,8	54,9	46,1	50,2

<p>9. Совершенствование видов речевой деятельности (чтения), обеспечивающих эффективное овладение разными учебными предметами; формирование навыков проведения многоаспектного анализа текста; овладение основными стилистическими ресурсами лексики и фразеологии языка, основными нормами литературного языка; приобретение опыта их использования в речевой практике при создании письменных высказываний. Владеть навыками различных видов чтения (изучающим, ознакомительным, просмотровым) и информационной переработки прочитанного материала; адекватно понимать тексты различных функционально-смысловых типов речи и функциональных разновидностей языка; анализировать текст с точки зрения его темы, цели, основной мысли, основной и дополнительной информации</p>	2	47,8	34,2	52,6	42,7	36	44,7	48,2	37	46,5	49	51,9	47,6
<p>10. Осуществлять информационную переработку прочитанного текста, передавать его содержание в виде плана в письменной форме. Использовать при работе с текстом разные виды чтения (поисковое, просмотровое, ознакомительное, изучающее, реферативное). Владеть умениями информационно перерабатывать прочитанные и прослушанные тексты и представлять их в виде тезисов, конспектов, аннотаций, рефератов; соблюдать культуру чтения, говорения, аудирования и письма</p>	3	47,2	38,8	42	35,9	39,1	34,5	49,7	32,8	43,3	57,1	50,9	56,5
<p>11. Совершенствование видов речевой деятельности (чтения), обеспечивающих эффективное овладение разными учебными предметами; расширение и систематизация научных знаний о языке; осознание взаимосвязи его уровней и единиц; освоение базовых понятий лингвистики, основных единиц и грамматических категорий языка; формирование навыков проведения многоаспектного анализа текста; овладение основными стилистическими ресурсами лексики и фразеологии языка, основными нормами литературного языка; приобретение опыта их использования в речевой практике при создании письменных высказываний. Владеть навыками различных видов чтения (изучающим, ознакомительным, просмотровым) и информационной переработки прочитанного материала; адекватно</p>	2	56	49,3	49,1	45,3	42,7	45,7	56,2	46,7	53,1	58,8	61,4	60,1
<p>12.1. Распознавать и адекватно формулировать лексическое значение многозначного слова с опорой на контекст; использовать многозначное слово в другом значении в самостоятельно составленном и оформленном на письме речевом высказывании. Распознавать уровни и единицы языка в предъявленном тексте и видеть взаимосвязь между ними; создавать устные и письменные высказывания</p>	1	56,9	53,6	57,1	53,3	48,7	53	53,5	49,2	52,7	61,5	60,8	59,7

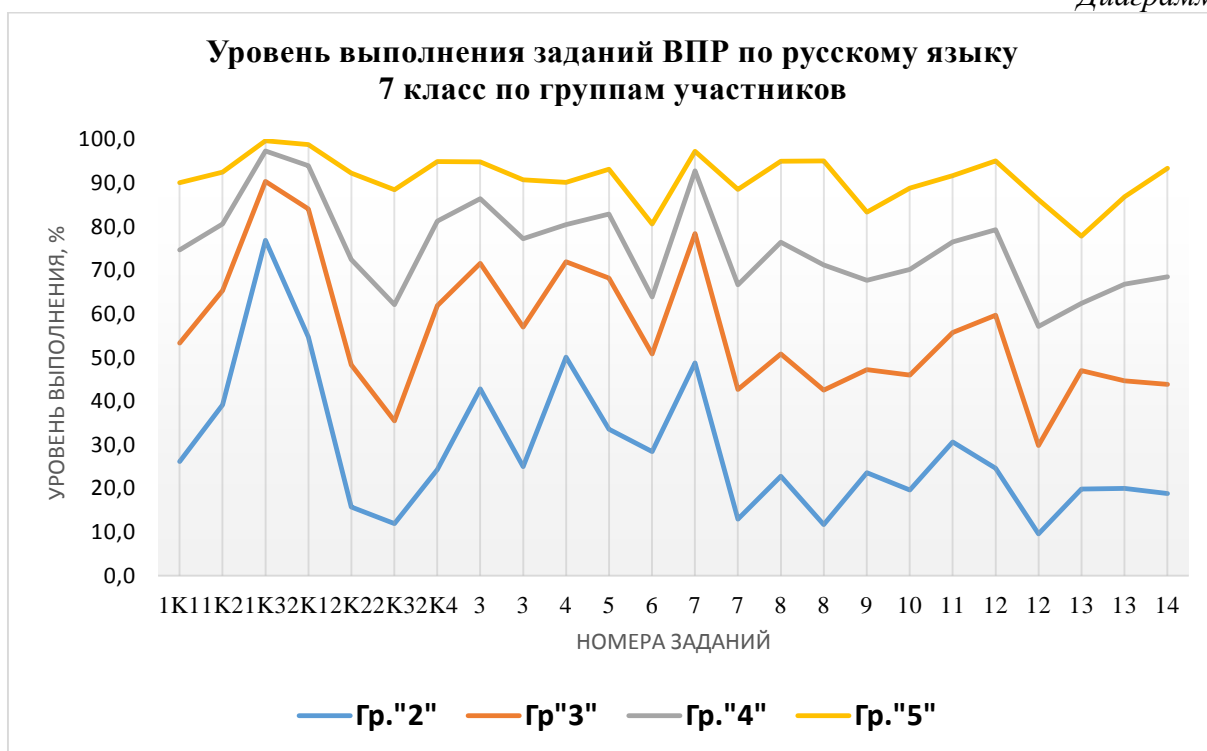
12.2. Совершенствование видов речевой деятельности (чтения, письма), обеспечивающих эффективное овладение разными учебными предметами и взаимодействие с окружающими людьми в ситуациях формального и неформального межличностного и межкультурного общения; использование коммуникативно-эстетических возможностей русского языка; расширение и систематизацию научных знаний о языке; осознание взаимосвязи его уровней и единиц; освоение базовых понятий лингвистики, основных единиц и грамматических категорий языка; формирование навыков проведения различных видов анализа слова (лексического), а также многоаспектного анализа текста; овладение основными стилистическими ресурсами лексики и фразеологии языка, основными нормами литературного языка. Владеть навыками различных видов чтения (изучающим, ознакомительным, просмотровым) и информационной переработки прочитанного материала; адекватно понимать тексты различных функционально- смысловых типов речи и функциональных разновидностей языка; проводить лексический анализ слова; опознавать лексические средства выразительности.<<	2	34,2	33,1	36	33,8	21	26,9	33	23,4	27,5	42,4	37,4	40
13.1. Распознавать лексическое значение слова с опорой на указанный в задании контекст Владеть навыками различных видов чтения (изучающим, ознакомительным, просмотровым) и информационной переработки прочитанного	1	45,1	45,6	56,8	44	34	48,6	37,6	37,6	43,4	38,8	50,4	41,1
13.2. Распознавать стилистическую принадлежность слова и подбирать к слову близкие по значению слова (синонимы). Распознавать уровни и единицы языка в предъявленном тексте и видеть взаимосвязь между ними; использовать синонимические ресурсы русского языка для более точного выражения мысли и усиления выразительности речи; соблюдать культуру чтения, говорения, аудирования и письма; осуществлять речевой самоконтроль	1	45,7	45	49,5	36,9	46	40,3	49,1	34,1	37,6	51,9	48	51,9
14.1. Распознавать стилистически окрашенное слово в заданном контексте, подбирать к найденному слову близкие по значению слова (синонимы) Владеть навыками различных видов чтения (изучающим, ознакомительным, просмотровым) и информационной переработки прочитанного материала; адекватно понимать тексты различных функционально-смысловых типов речи и функциональных разновидностей языка; проводить	2	45,8	43,6	46,2	56	43,7	45,5	47,9	38,7	41,8	47,1	46,8	54,5
14.2. Адекватно понимать текст, объяснять значение пословицы, строить речевое высказывание в письменной форме с учетом норм построения предложения и словоупотребления Адекватно понимать тексты различных функционально-смысловых типов речи и функциональных разновидностей языка;	2	31,6	29,8	23	28,4	26,7	22,3	36,2	18,1	24,9	37,9	35	39,8





Группы участников	Кол-во ОО	Кол-во уч-ков	1К1	1К2	1К3	2К1	2К2	2К3	2К4	3	3	4	5	6	7	7	8	8	9	10	11	12	12	13	13	14	14
РФ	35496	1208149	54,3	57,8	90,9	82,8	54,0	38,3	54,7	72,7	59,0	66,8	61,9	50,5	79,6	41,1	56,4	50,2	47,6	56,5	60,1	59,7	40,0	41,1	51,9	54,5	39,8
<b>РСО-Алания</b>	<b>192</b>	<b>7863</b>	<b>53,2</b>	<b>63,5</b>	<b>89,0</b>	<b>79,3</b>	<b>47,8</b>	<b>38,6</b>	<b>58,2</b>	<b>68,7</b>	<b>55,1</b>	<b>69,1</b>	<b>63,8</b>	<b>49,6</b>	<b>74,9</b>	<b>43,0</b>	<b>52,0</b>	<b>44,1</b>	<b>47,8</b>	<b>47,2</b>	<b>56,0</b>	<b>56,9</b>	<b>34,2</b>	<b>45,1</b>	<b>45,7</b>	<b>45,8</b>	<b>31,6</b>
Алагирский район	15	349	49,2	66,7	85,1	82,9	57,3	36,6	64,2	70,2	59,9	69,3	70,8	52,2	70,5	51,6	43,8	38,4	34,2	38,8	49,3	53,6	33,1	45,6	45,0	43,6	29,8
Ардонский район	11	329	45,7	60,8	88,5	81,1	53,7	39,2	67,5	69,0	53,8	77,8	65,8	60,0	79,6	49,9	52,4	46,8	52,6	42,0	49,1	57,1	36,0	56,8	49,5	46,2	23,0
Дигорский район	10	225	46,2	61,0	87,6	73,2	52,0	35,6	50,7	60,4	44,9	69,8	59,4	52,4	72,4	42,2	60,0	50,7	42,7	35,9	45,3	53,3	33,8	44,0	36,9	56,0	28,4
Ирафский район	11	150	57,7	67,1	90,7	76,9	43,8	40,7	50,4	70,7	48,7	69,3	58,2	53,7	65,3	30,0	47,3	30,7	36,0	39,1	42,7	48,7	21,0	34,0	46,0	43,7	26,7
Кировский район	11	253	51,0	70,9	84,0	82,4	52,6	40,2	69,2	65,2	55,7	71,9	71,9	52,4	69,2	45,1	46,4	39,5	44,7	34,5	45,7	53,0	26,9	48,6	40,3	45,5	22,3
Моздокский район	30	1121	51,1	62,8	91,4	80,7	47,8	32,8	58,3	62,0	51,7	66,8	61,5	43,4	68,8	40,5	43,6	39,6	48,2	49,7	56,2	53,5	33,0	37,6	49,1	47,9	36,2
Правобережный район	17	545	47,3	56,9	85,1	76,0	52,4	43,0	52,2	62,2	49,2	69,4	61,0	52,8	74,5	33,2	44,3	32,5	37,0	32,8	46,7	49,2	23,4	37,6	34,1	38,7	18,1
Пригородный район	29	928	54,2	69,7	89,0	80,1	54,5	41,7	61,8	66,6	55,8	75,3	68,5	47,5	71,3	48,4	50,9	42,8	46,5	43,3	53,1	52,7	27,5	43,4	37,6	41,8	24,9
ГОУ	16	851	59,5	59,3	91,0	80,5	47,0	35,6	53,7	72,7	57,1	65,6	60,2	49,9	78,5	43,2	62,7	54,9	49,0	57,1	58,8	61,5	42,4	38,8	51,9	47,1	37,9
г. Владикавказ	42	3112	54,7	63,5	89,1	78,5	43,1	39,9	57,8	72,3	57,2	67,7	63,6	49,7	78,4	42,8	54,6	46,1	51,9	50,9	61,4	60,8	37,4	50,4	48,0	46,8	35,0

Диаграмма 6



Критичными для всех групп участников оказались задания №1К1, №2К2, №2К3, №6, №7.2, №12.2

### Выполнение заданий по ОО



Группы участников	Кол-во ОО	Кол-во уч-ков	1К1	1К2	1К3	2К1	2К2	2К3	2К4	3	3	4	5	6	7	7	8	8	9	10	11	12	12	13	13	14	14
			4	3	2	3	3	3	3	1	1	2	3	2	1	1	2	1	2	3	2	1	2	1	1	2	2
РФ	35496	1208149	54,3	57,8	90,9	82,8	54,0	38,3	54,7	72,7	59,0	66,8	61,9	50,5	79,6	41,1	56,4	50,2	47,6	56,5	60,1	59,7	40,0	41,1	51,9	54,5	39,8
РСО-Алания	192	7863	53,2	63,5	89,0	79,3	47,8	38,6	58,2	68,7	55,1	69,1	63,8	49,6	74,9	43,0	52,0	44,1	47,8	47,2	56,0	56,9	34,2	45,1	45,7	45,8	31,6
<b>Кировский район</b>	<b>11</b>	<b>253</b>	<b>51,0</b>	<b>70,9</b>	<b>84,0</b>	<b>82,4</b>	<b>52,6</b>	<b>40,2</b>	<b>69,2</b>	<b>65,2</b>	<b>55,7</b>	<b>71,9</b>	<b>71,9</b>	<b>52,4</b>	<b>69,2</b>	<b>45,1</b>	<b>46,4</b>	<b>39,5</b>	<b>44,7</b>	<b>34,5</b>	<b>45,7</b>	<b>53,0</b>	<b>26,9</b>	<b>48,6</b>	<b>40,3</b>	<b>45,5</b>	<b>22,3</b>
МКОУ СОШ №1 с.Эльхотово		46	63,0	77,5	70,7	77,5	45,7	33,3	76,8	65,2	56,5	69,6	78,3	58,7	67,4	39,1	52,2	43,5	47,8	27,5	44,6	50,0	23,9	41,3	41,3	27,2	12,0
МКОУ СОШ №1 ст.Змейская		34	42,7	69,6	64,7	96,1	57,8	56,9	75,5	73,5	70,6	79,4	86,3	61,8	82,4	76,5	44,1	47,1	44,1	42,2	60,3	88,2	41,2	82,4	73,5	76,5	36,8
МКОУ СОШ №2 ст.Змейская		33	39,4	56,6	87,9	82,8	86,9	79,8	81,8	75,8	66,7	57,6	72,7	69,7	69,7	60,6	45,5	54,6	59,1	30,3	59,1	78,8	48,5	63,6	48,5	36,4	28,8
МКОУ СОШ №2 с.Эльхотово		32	41,4	57,3	81,3	84,4	49,0	21,9	44,8	53,1	50,0	85,9	68,8	34,4	56,3	15,6	34,4	15,6	28,1	27,1	4,7	12,5	3,1	12,5	50,0	45,3	31,3
МКОУ СОШ №3 с.Эльхотово		26	56,7	75,6	100,0	87,2	69,2	57,7	57,7	57,7	46,2	61,5	59,0	34,6	61,5	3,9	40,4	38,5	73,1	68,0	57,7	53,9	19,2	46,2	3,9	44,2	7,7
МКОУ СОШ с. Дарг-Кох		19	65,8	94,7	100,0	68,4	31,6	21,1	73,7	47,4	26,3	73,7	61,4	47,4	57,9	26,3	31,6	21,1	47,4	49,1	39,5	36,8	5,3	52,6	26,3	18,4	7,9
Филиал МКОУ СОШ №2 ст.Змейская СОШ с.Иран		6	50,0	61,1	100,0	88,9	94,4	38,9	88,9	83,3	83,3	91,7	61,1	66,7	100,0	33,3	75,0	83,3	41,7	55,6	91,7	16,7	33,3	0,0	33,3	58,3	33,3
МКОУ СОШ с.Карджин		22	64,8	93,9	93,2	90,9	9,1	9,1	69,7	77,3	59,1	95,5	89,4	43,2	63,6	63,6	61,4	45,5	31,8	16,7	52,3	45,5	25,0	81,8	27,3	54,6	6,8
МКОУ СОШ с.Комсомольское		12	18,8	38,9	91,7	47,2	41,7	25,0	52,8	50,0	58,3	45,8	27,8	41,7	83,3	41,7	62,5	33,3	8,3	8,3	20,8	16,7	25,0	0,0	8,3	25,0	16,7
Филиал МКОУ СОШ №2 ст.Змейская СОШ с.Ставд-Дорт		11	40,9	54,6	86,4	81,8	54,6	45,5	63,6	72,7	36,4	77,3	93,9	72,7	81,8	81,8	50,0	45,5	27,3	18,2	40,9	72,7	45,5	63,6	54,6	86,4	59,1
СП МКОУ СОШ с. Карджин		12	66,7	86,1	91,7	83,3	44,4	19,4	80,6	66,7	58,3	50,0	55,6	50,0	75,0	75,0	41,7	25,0	50,0	38,9	58,3	75,0	37,5	33,3	41,7	58,3	29,2





Группы участников	Кол-во ОО	Кол-во уч-ков	1К1	1К2	1К3	2К1	2К2	2К3	2К4	3,1	3,2	4	5	6	7,1	7,2	8,1	8,2	9	10	11	12,1	12,2	13,1	13,2	14,1	14,2	
			4	3	2	3	3	3	3	1	1	2	3	2	1	1	2	1	2	3	2	1	2	1	1	2	2	
РФ	35496	1208149	54,3	57,8	90,9	82,8	54,0	38,3	54,7	72,7	59,0	66,8	61,9	50,5	79,6	41,1	56,4	50,2	47,6	56,5	60,1	59,7	40,0	41,1	51,9	54,5	39,8	
РСО-Алания	192	7863	53,2	63,5	89,0	79,3	47,8	38,6	58,2	68,7	55,1	69,1	63,8	49,6	74,9	43,0	52,0	44,1	47,8	47,2	56,0	56,9	34,2	45,1	45,7	45,8	31,6	
Пригородный район	29	928	54,2	69,7	89,0	80,1	54,5	41,7	61,8	66,6	55,8	75,3	68,5	47,5	71,3	48,4	50,9	42,8	46,5	43,3	53,1	52,7	27,5	43,4	37,6	41,8	24,9	
МБОУ СОШ №1 ст.Архонская		57	45,6	66,7	97,4	76,6	39,2	28,7	79,0	77,2	59,7	86,0	86,0	42,1	77,2	68,4	46,5	43,9	47,4	67,3	68,4	52,6	35,1	43,9	33,3	51,8	33,3	
МБОУ СОШ №2 ст.Архонская		55	39,1	48,5	97,3	90,3	53,9	17,6	38,8	45,5	30,9	64,6	40,0	33,6	78,2	23,6	65,5	47,3	55,5	55,8	42,7	69,1	11,8	12,7	41,8	50,9	32,7	
МБОУ СОШ №1 с. Гизель		24	63,5	94,4	70,8	56,9	12,5	19,4	30,6	41,7	20,8	83,3	58,3	58,3	83,3	62,5	58,3	41,7	54,2	50,0	72,9	45,8	14,6	50,0	16,7	22,9	14,6	
МБОУ СОШ с. Донгарон		6	79,2	100,0	66,7	38,9	38,9	44,4	38,9	66,7	66,7	66,7	33,3	50,0	50,0	33,3	41,7	50,0	41,7	27,8	25,0	50,0	33,3	50,0	50,0	50,0	16,7	
МБОУ СОШ №1 с. Камбилеевское		77	47,1	74,5	96,1	76,2	39,0	31,6	74,9	84,4	76,6	68,8	77,5	54,6	68,8	57,1	67,5	66,2	72,1	67,1	79,2	55,8	38,3	66,2	39,0	68,2	52,6	
МБОУ СОШ с.Комгарон		7	46,4	66,7	64,3	81,0	0,0	23,8	23,8	57,1	57,1	78,6	71,4	42,9	71,4	42,9	71,4	57,1	42,9	47,6	42,9	71,4	21,4	14,3	42,9	57,1	14,3	
МБОУ СОШ №2 с.Ногир		14	75,0	69,1	82,1	95,2	47,6	52,4	59,5	71,4	64,3	75,0	50,0	50,0	57,1	28,6	42,9	42,9	32,1	21,4	35,7	7,1	3,6	0,0	7,1	7,1	14,3	
МБОУ СОШ с.Верхняя Саниба		10	55,0	90,0	100,0	100,0	86,7	16,7	73,3	90,0	80,0	85,0	63,3	50,0	70,0	0,0	100,0	90,0	45,0	43,3	85,0	40,0	60,0	20,0	40,0	65,0	50,0	
МБОУ СОШ №1 с.Тарское		22	62,5	62,1	84,1	56,1	54,6	57,6	56,1	100,0	90,9	59,1	45,5	61,4	95,5	90,9	68,2	95,5	65,9	51,5	68,2	100,0	75,0	100,0	100,0	61,4	65,9	
МБОУ СОШ №2 с.Тарское		15	60,0	73,3	90,0	91,1	46,7	71,1	82,2	73,3	53,3	73,3	88,9	23,3	93,3	26,7	93,3	80,0	60,0	55,6	23,3	26,7	13,3	26,7	33,3	63,3	33,3	
МБОУ СОШ №2 с. Чермен		12	52,1	66,7	75,0	63,9	27,8	38,9	58,3	50,0	41,7	66,7	58,3	50,0	33,3	0,0	37,5	25,0	37,5	36,1	50,0	16,7	0,0	8,3	8,3	0,0	0,0	
МБОУ СОШ №3 с.Чермен		81	52,2	58,0	95,1	81,5	78,6	80,7	69,1	80,3	72,8	90,7	80,7	26,5	66,7	53,1	40,1	30,9	25,3	21,8	29,6	39,5	10,5	21,0	30,9	29,0	8,0	
МБОУ СОШ №1 с.Октябрьское		63	61,5	74,6	80,2	88,9	65,6	36,5	78,3	76,2	65,1	73,0	77,8	61,9	69,8	39,7	39,7	23,8	22,2	21,2	39,7	41,3	27,0	54,0	38,1	26,2	4,8	
МБОУ СОШ № 2 с. Октябрьское		20	55,0	58,3	100,0	91,7	68,3	61,7	43,3	80,0	75,0	75,0	75,0	95,0	80,0	87,5	65,0	87,5	76,7	75,0	65,0	42,5	60,0	50,0	40,0	15,0		
МБОУ СОШ п. Алханчурт		12	64,6	86,1	75,0	97,2	63,9	5,6	72,2	33,3	16,7	100,0	83,3	62,5	50,0	33,3	41,7	25,0	45,8	30,6	70,8	66,7	4,2	66,7	66,7	41,7	4,2	
МБОУ СОШ № 2 с. Гизель		29	50,9	86,2	94,8	86,2	81,6	43,7	72,4	48,3	44,8	79,3	77,0	72,4	69,0	58,6	41,4	41,4	55,2	41,4	43,1	58,6	29,3	48,3	31,0	20,7	20,7	
МБОУ СОШ с.Дачное		51	62,3	87,6	92,2	87,6	66,7	50,3	57,5	88,2	88,2	96,1	85,6	48,0	76,5	66,7	48,0	47,1	62,8	60,1	59,8	62,8	44,1	68,6	49,0	70,6	59,8	
МБОУ СОШ с.Куртат		6	54,2	72,2	75,0	72,2	55,6	50,0	50,0	100,0	83,3	91,7	77,8	41,7	100,0	50,0	58,3	33,3	33,3	55,6	75,0	83,3	50,0	100,0	66,7	58,3	33,3	
МБОУ СОШ с.Майское		81	66,1	69,6	94,4	84,0	40,7	42,0	57,2	51,9	39,5	76,5	72,8	26,5	66,7	45,7	40,1	30,9	45,1	38,3	56,8	55,6	40,1	39,5	35,8	34,6	21,6	
МБОУ СОШ с.Михайловское		80	40,6	59,2	85,6	72,1	46,3	36,7	58,3	51,3	37,5	53,8	57,9	48,1	68,8	38,8	33,1	28,8	32,5	32,5	53,8	63,8	27,5	46,3	33,8	37,5	18,1	
МБОУ СОШ № 1 с.Ногир		42	63,7	75,4	95,2	85,7	69,8	35,7	61,9	38,1	14,3	70,2	71,4	35,7	73,8	23,8	22,6	16,7	41,7	41,3	59,5	38,1	7,1	47,6	31,0	44,1	11,9	
МБОУ СОШ с. Сунжа		48	55,7	56,9	75,0	59,0	45,1	42,4	56,3	66,7	62,5	64,6	50,7	52,1	68,8	60,4	60,4	58,3	53,1	46,5	45,8	58,3	37,5	47,9	41,7	26,0	11,5	
МБОУ СОШ №1 с.Чермен		8	37,5	95,8	87,5	100,0	100,0	12,5	95,8	87,5	62,5	100,0	100,0	43,8	87,5	87,5	37,5	37,5	87,5	70,8	87,5	100,0	62,5	87,5	62,5	75,0	37,5	
МБОУ СОШ №2 с.Камбилеевское		15	63,3	82,2	96,7	84,4	53,3	48,9	51,1	60,0	40,0	86,7	75,6	43,3	66,7	46,7	33,3	20,0	33,3	13,3	43,3	13,3	6,7	6,7	6,7	10,0	6,7	
МБОУ СОШ с. Нижняя Саниба		19	40,8	70,2	79,0	94,7	94,7	54,4	59,7	73,7	52,6	63,2	57,9	71,1	94,7	79,0	79,0	73,7	10,5	21,1	18,4	52,6	7,9	31,6	26,3	63,2	21,1	
МБОУ СОШ с. Ир		16	35,9	89,6	87,5	87,5	75,0	39,6	16,7	75,0	75,0	100,0	81,3	81,3	68,8	43,8	68,8	50,0	0,0	8,3	6,3	25,0	3,1	43,8	31,3	37,5	3,1	
МБОУ ООШ с. Сунжа		33	48,5	58,6	89,4	87,9	30,3	27,3	69,7	51,5	42,4	72,7	38,4	42,4	57,6	9,1	62,1	18,2	59,1	37,4	54,6	45,5	7,6	9,1	30,3	31,8	16,7	
МБОУ СОШ с.Новое		24	77,1	80,6	72,9	56,9	63,9	62,5	65,3	79,2	79,2	72,9	56,9	77,1	58,3	70,8	62,5	66,7	68,8	62,5	70,8	58,3	54,2	54,2	58,3	47,9	56,3	
СП МБОУ СОШ №2 с.Гизель		1	100,0	100,0	100,0	100,0	100,0	66,7	66,7	100,0	100,0	100,0	100,0	100,0	0,0	0,0	0,0	0,0	0,0	0,0	0,0	0,0	0,0	0,0	0,0	0,0	0,0	0,0